



JumpServer 运维安全审计系统（堡垒机）

普通用户使用手册 v2.19

2022.03 修订

地址

北京市朝阳区东三环中路7号财富中心写字楼A座909室

## 免责声明

本文档“按原样”提供。FIT2CLOUD, Inc. 不承诺与本文档相关的所有保证,包括但不限于对适销性和特定用途适用性的默示保证。本文档可能含有技术或其他方面的错误或印刷错误。FIT2CLOUD, Inc. 保留随时修订本文档中的信息的权利,如有更改,恕不另行通知。本文档及本文档中介绍的软件属 FIT2CLOUD, Inc. 及其许可发放方的机密信息,依据 FIT2CLOUD, Inc. 的许可提供。

FIT2CLOUD, Inc.、FIT2CLOUD 徽标是 FIT2CLOUD, Inc. 和或其附属公司的商标,已在中国国专利商标局和其他国家/地区注册。所有其他商标和注册商标为各自所有者的资产。

商标

FIT2CLOUD®

## 目录

1 堡垒机登录.....	- 4 -
1.1 Web 登录.....	- 4 -
1.2 SSH 登录堡垒机 .....	- 4 -
1.2.1 shell 端登录简介 .....	- 4 -
1.2.2 SSH 端登录.....	- 5 -
2 我的资产 .....	- 7 -
3 我的应用 .....	- 9 -
4 批量命令 .....	- 9 -
5 Web 终端 .....	- 10 -
5.1 Web 终端——主题设置.....	- 10 -
5.2 Web 终端——分享.....	- 11 -
5.3 文件管理.....	- 12 -
5.3.1 Linux 文件上传下载.....	- 12 -
5.3.2 windows 资产文件上传下载.....	- 17 -
5.3.3 Windows WebGUI 访问方式文字的复制粘贴 .....	- 21 -
5.4 视图.....	- 25 -
5.5 语言 .....	- 25 -

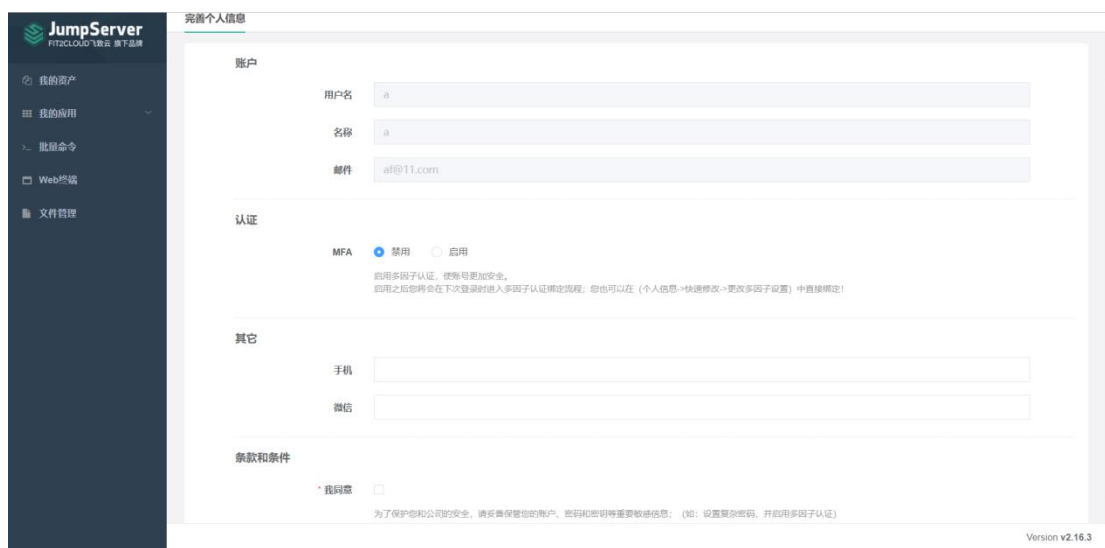
5.6 设置.....	- 25 -
5.7 帮助.....	- 28 -
5.8 窗口列表.....	- 29 -
6 文件管理.....	- 29 -
7 工单.....	- 30 -
7.1 工单申请.....	- 30 -
7.1.1 申请资产授权.....	- 30 -
7.1.2 申请应用授权.....	- 32 -

## 1 堡垒机登录

### 1.1 Web 登录

在浏览器输入 Web 登录 URL，这里推荐使用 Chrome 浏览器。

首次登录后会有完善个人信息，可以添加个人信息和是否开启多因子认证（登录名，用户和邮件名称是不许更改的，只有管理员有权限）。



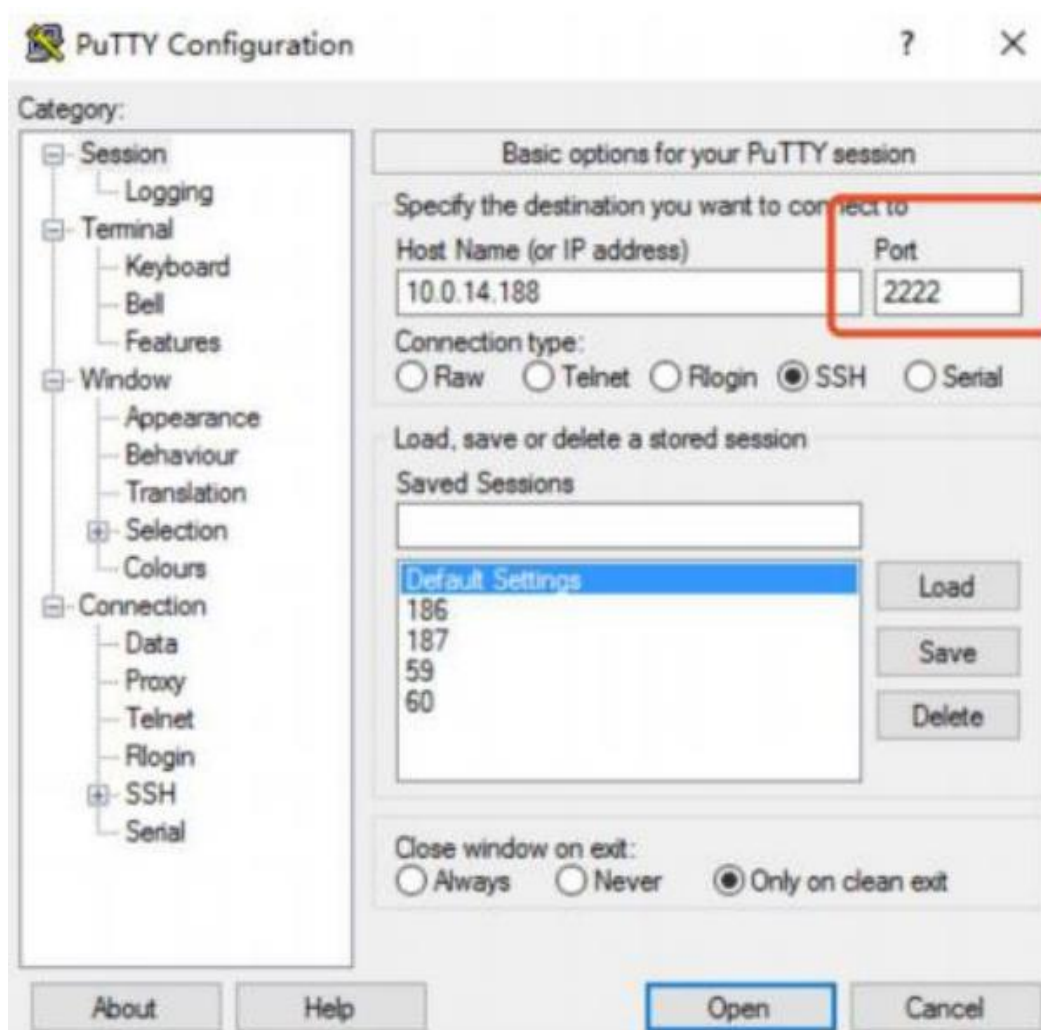
### 1.2 SSH 登录堡垒机

#### 1.2.1 shell 端登录简介

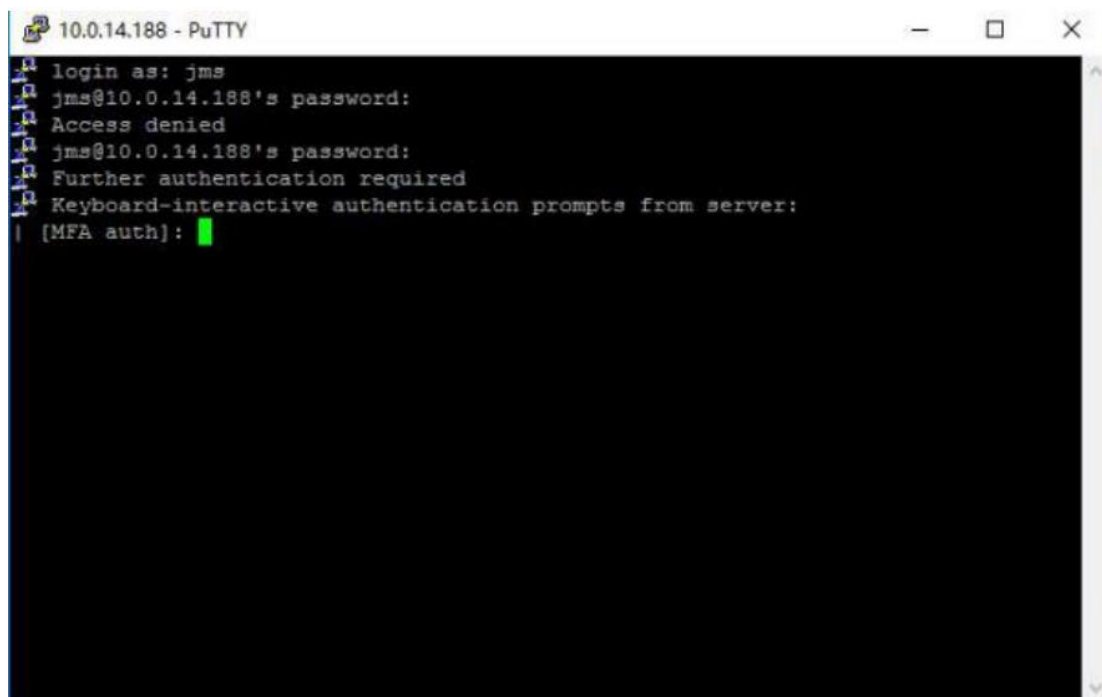
堡垒机除了内置的 Web 终端登陆资产的方式外，还提供了 shell 登录方式，用户可以使用自己惯用的终端工具如：Xshell，putty 等，或在 Shell 终端中输入命令 “ssh -p 2222 [用户名]@[堡垒机 IP]” 或者 “ssh -p 2223 [用户名]@[堡垒机 IP]” 进行连接。

## 1.2.2 SSH 端登录

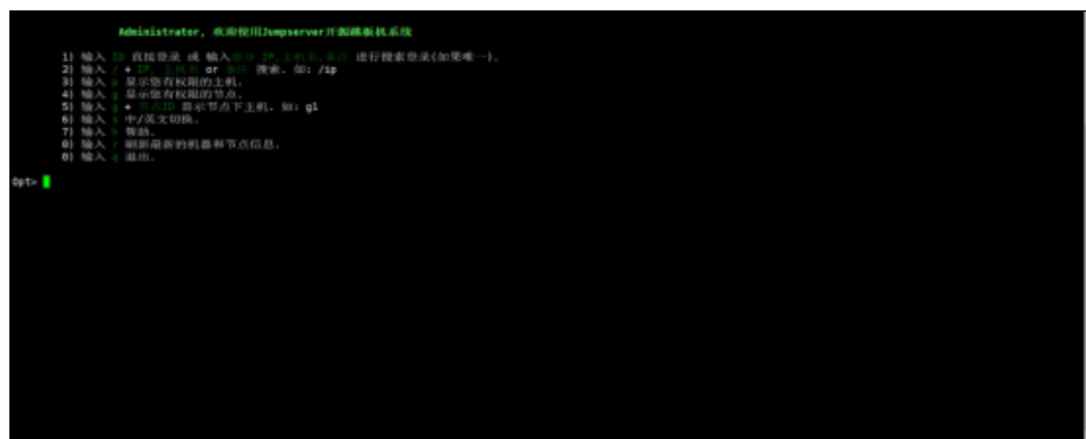
1、终端登入：在 Shell 终端中输入命令 “ssh -p2222 [用户名]@[堡垒机 IP] ” 进行连接，或在 putty 等远程访问工具中连接堡垒机的 2222 端口，连接资产。如在账户中添加过公钥的情况下，可以使用对应的私钥进行免密登录：



2、MFA 认证：输入堡垒机账号、密码及 MFA 二次认证 6 位认证数字



3、登入成功：登入成功后，来到欢迎页面，熟悉操作命令，特别是帮助命令，按命令说明进行操作



4、访问资产：输入需要登入的资产编号或 IP，选择对应系统用户访问资产

```
1 ..... [wiz, zhichi, test, root, appuser, any]
页码: 1, 数量: 1, 总页数: 1, 总数量: 1

Opt> 1
选择一个登录:
0 wiz
1 zhichi
2 test
3 root
4 appuser
5 any
ID> appuser

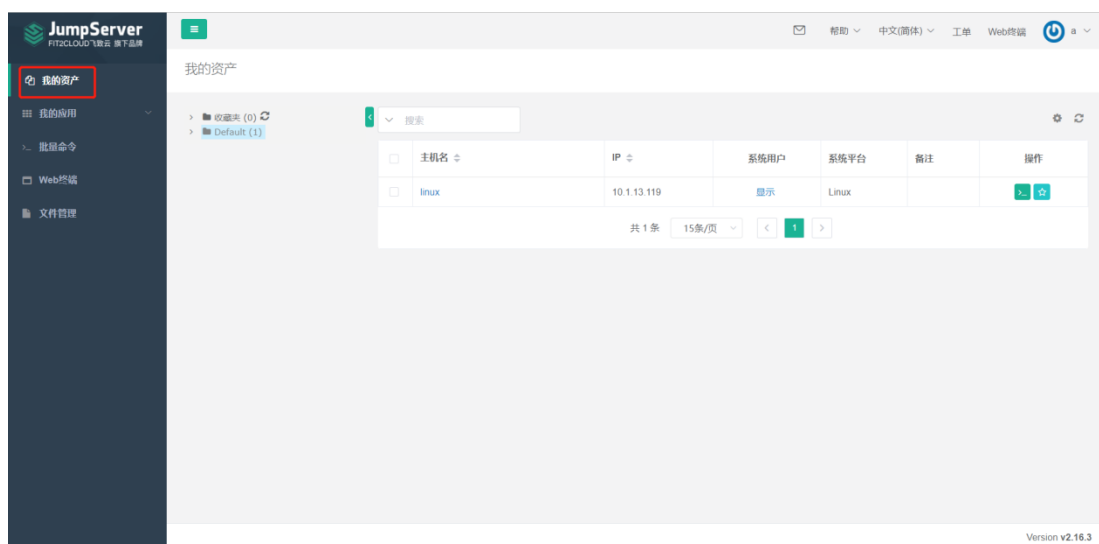
选择一个登录:
0 wiz
1 zhichi
2 test
3 root
4 appuser
5 any
ID> 4

appuser's password: *****

开始连接到 appuser@10.1.13.119 3.2
Last login: Tue Jun  4 16:15:49 2019 from 172.16.0.10
[appuser@Jt:jumpvpc01 ~]$
```

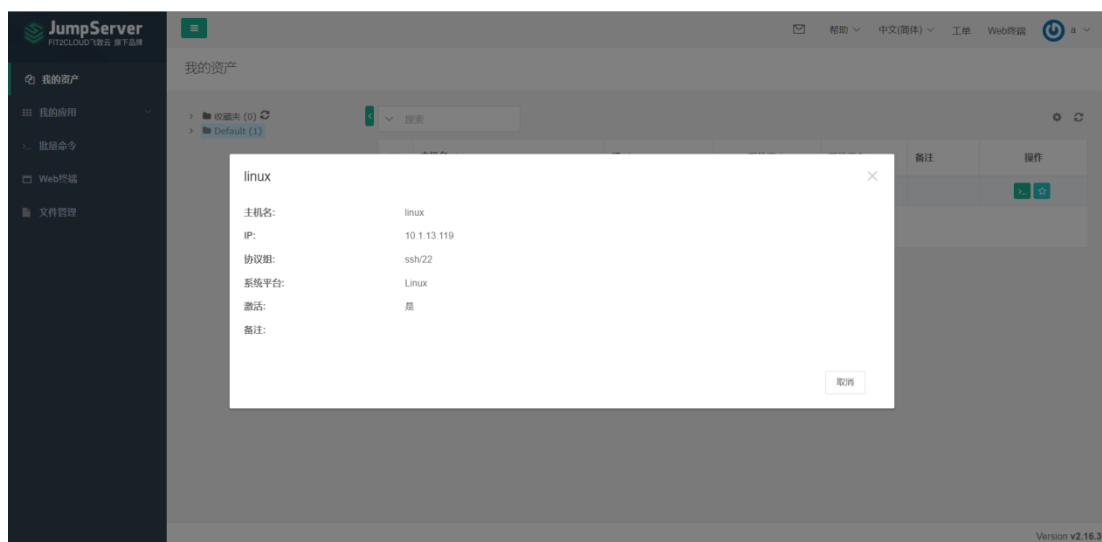
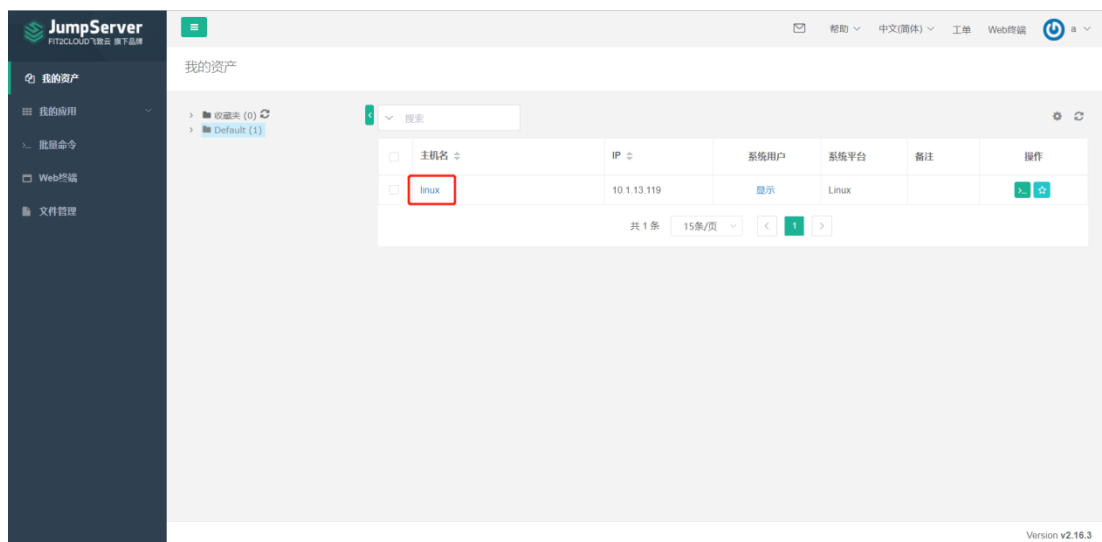
## 2 我的资产

点击“我的资产”按钮，进入我的资产（查看的资产范围是在管理员模式时设置的节点范围）。

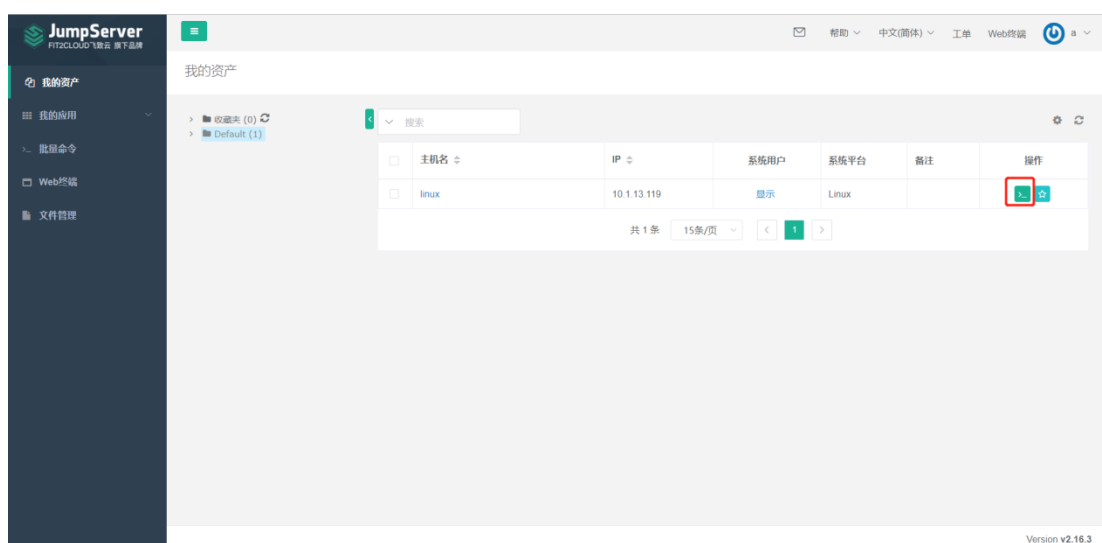


点击名称可以查看该资产的具体情况。

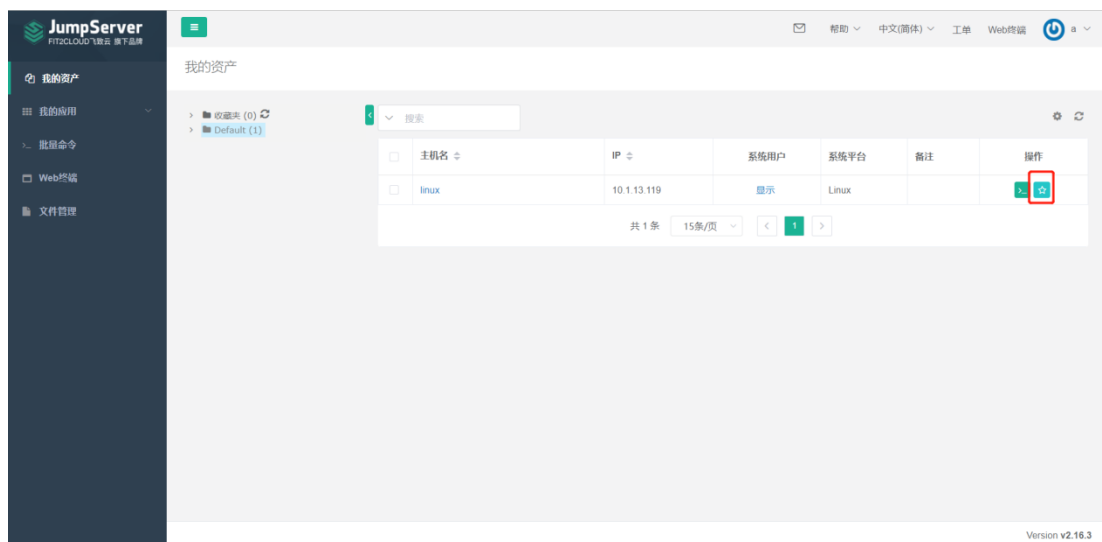




点击资产后方操作栏的第一个按钮，可以快速登录资产的 web 操作界面。

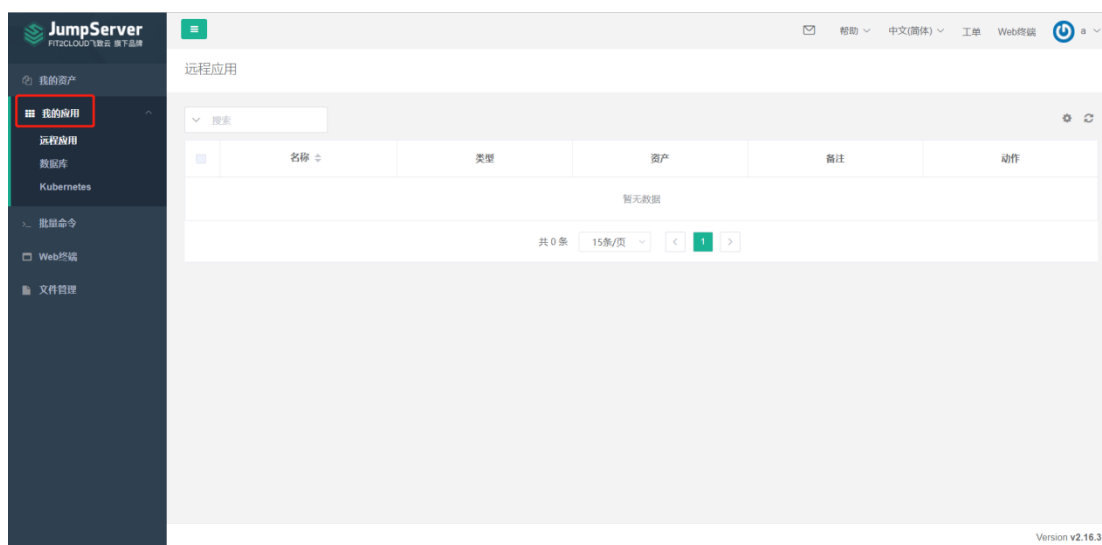


操作栏第二个按钮可以标注星标，并放入“Web 终端”页面的收藏夹中。



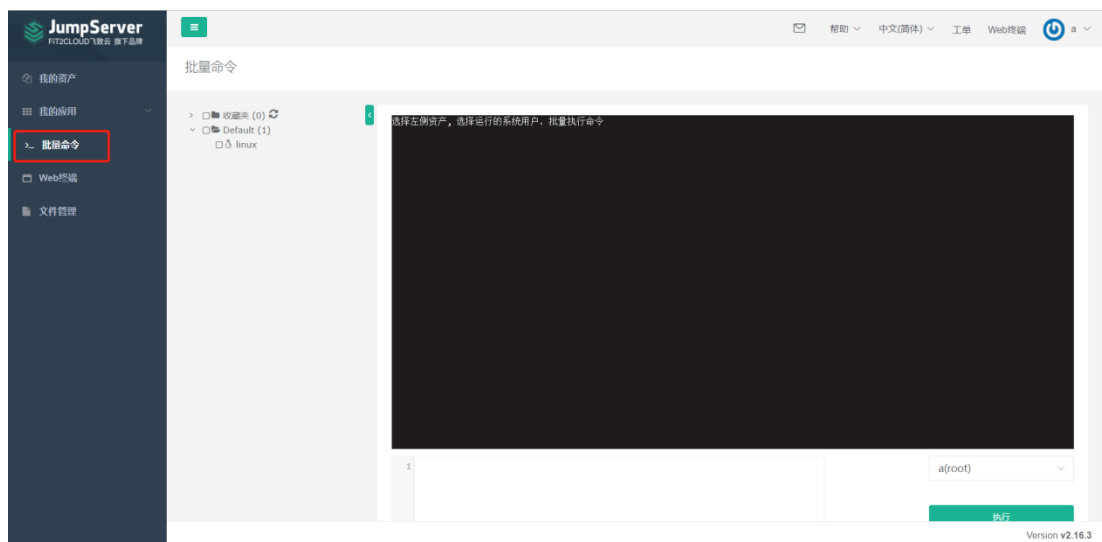
## 3 我的应用

本功能的作用是可以对有相应的授权规则的远程应用、数据库与kubernetes 进行操作。



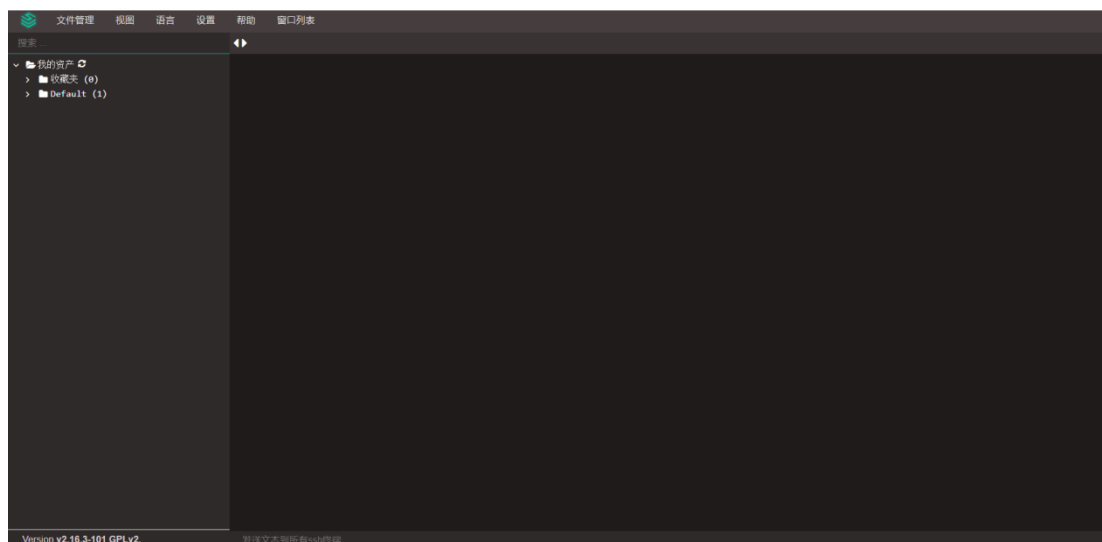
## 4 批量命令

批量命令的作用是对有权限的资产进行批量命令处理。



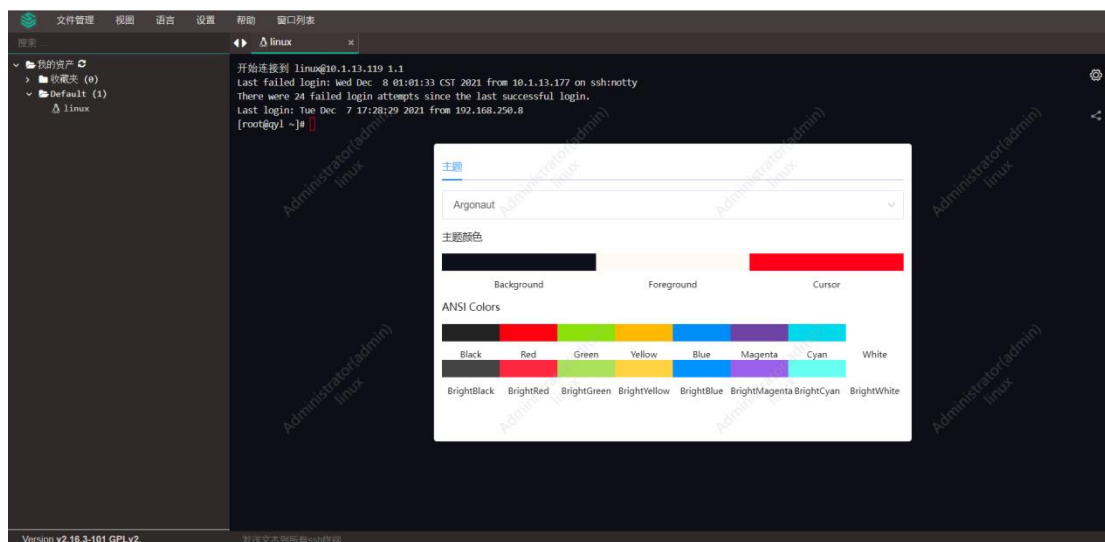
## 5 Web 终端

本功能是可以使用 Web 界面的方式登陆终端，对资产进行操作。



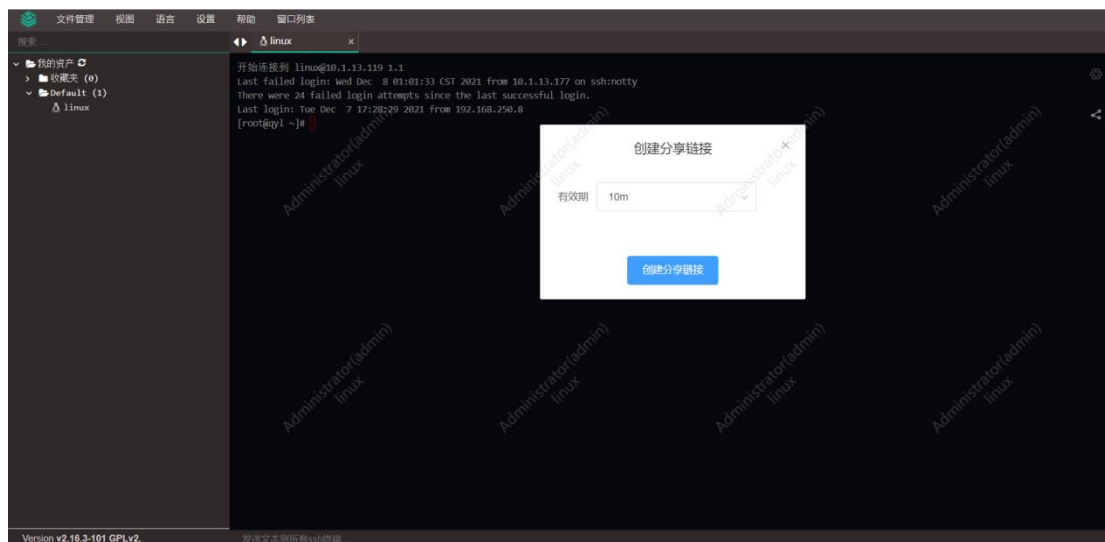
### 5.1 Web 终端——主题设置

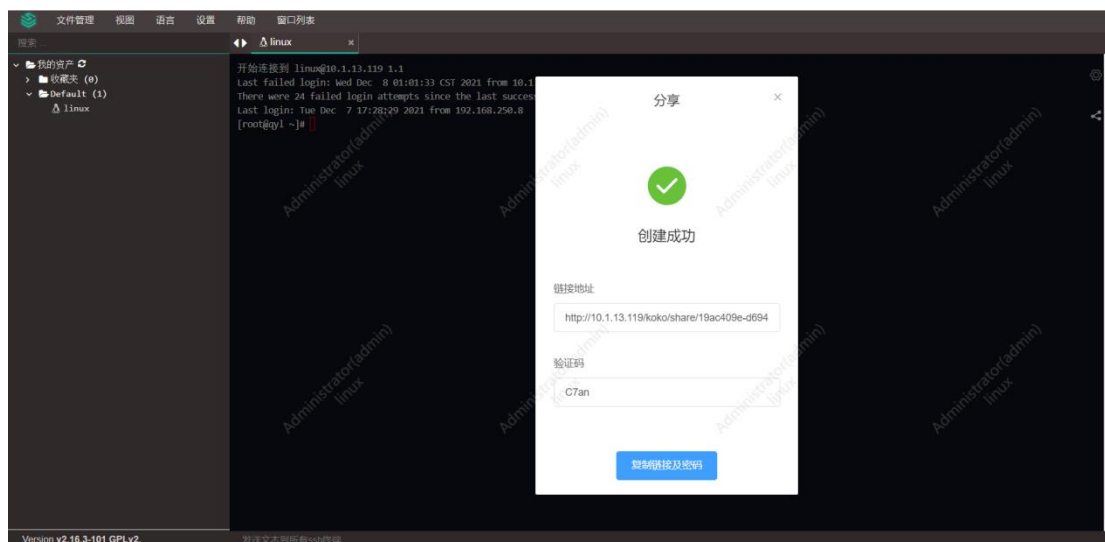
在 web 界面的右侧有”主题设置“按钮，可以更改 Web 端显示的背景颜色，让用户更舒适的使用（仅支持 SSH/Telnet 会话）。



## 5.2 Web 终端——分享

在 Web 页面右侧点击“分享”按钮，之后会弹出有效期设置，可以设置为 10 分钟，20 分钟，60 分钟三个时段。点击创建分享链接，自动生成连接码，在浏览器输入链接网址后，输入验证码即可登录（登录之后是当前登录资产的用户，并且页面是实时共享的）。





## 5.3 文件管理

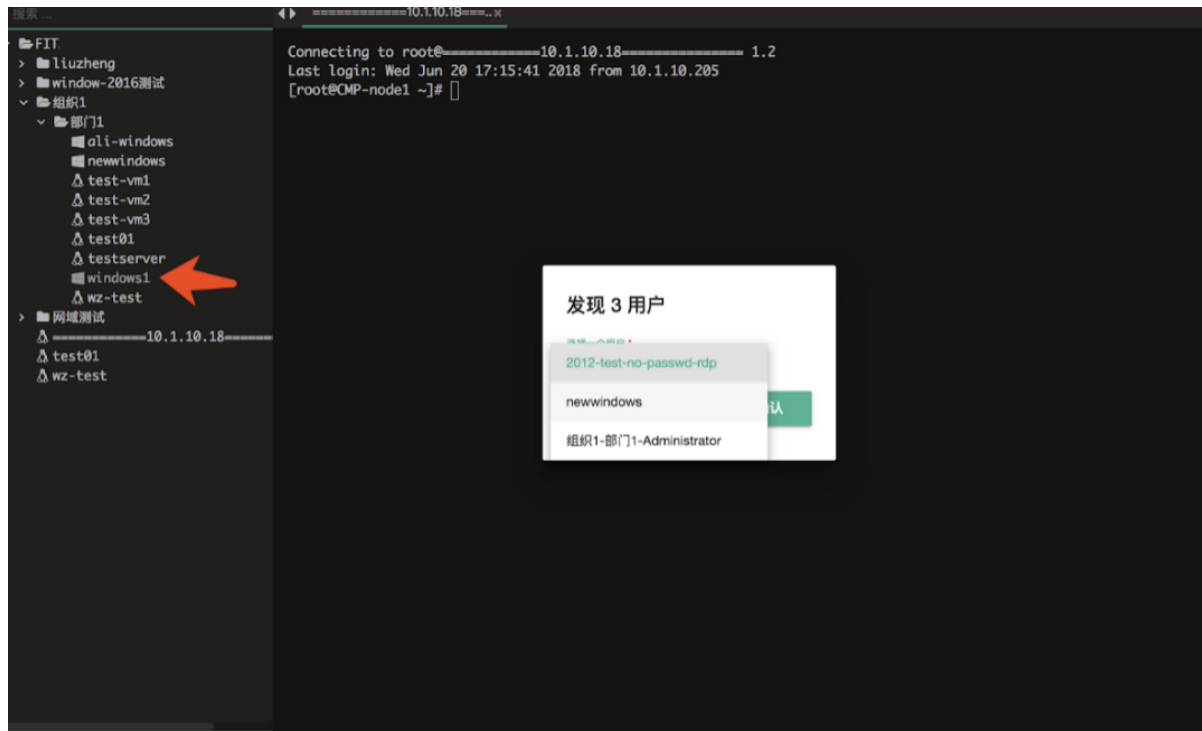
### 5.3.1 Linux 文件上传下载

如果是手动登陆的资产，请按 1-3 步骤，先登陆资产，再进行文件管理；如果是自动登陆的资产，可以跳过 1-3 步骤，直接到 4 步骤，进行文件管理；

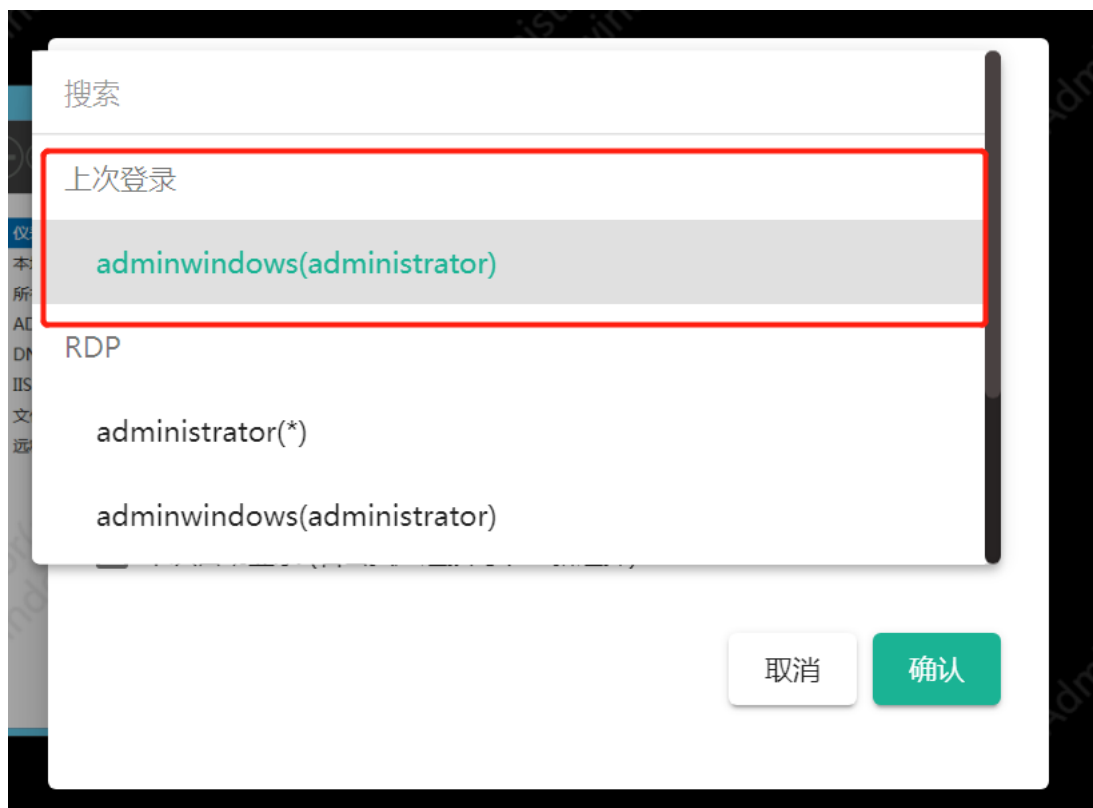
1. 连接资产：选择需要登入的资产，左键单击资产名，登陆资产；或者鼠标右键，选择连接。



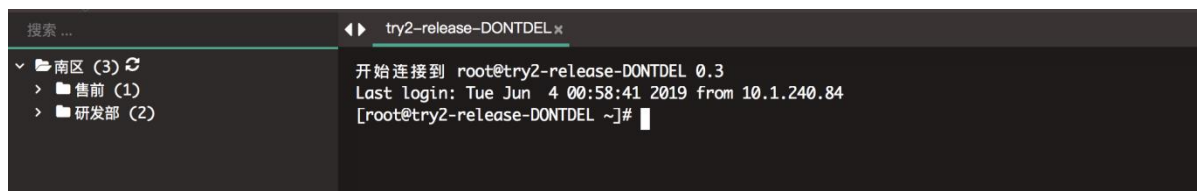
2. 选择系统用户：当选择的资产授权了多个系统用户时，则需要手动选择系统用户，会弹出如下弹框：



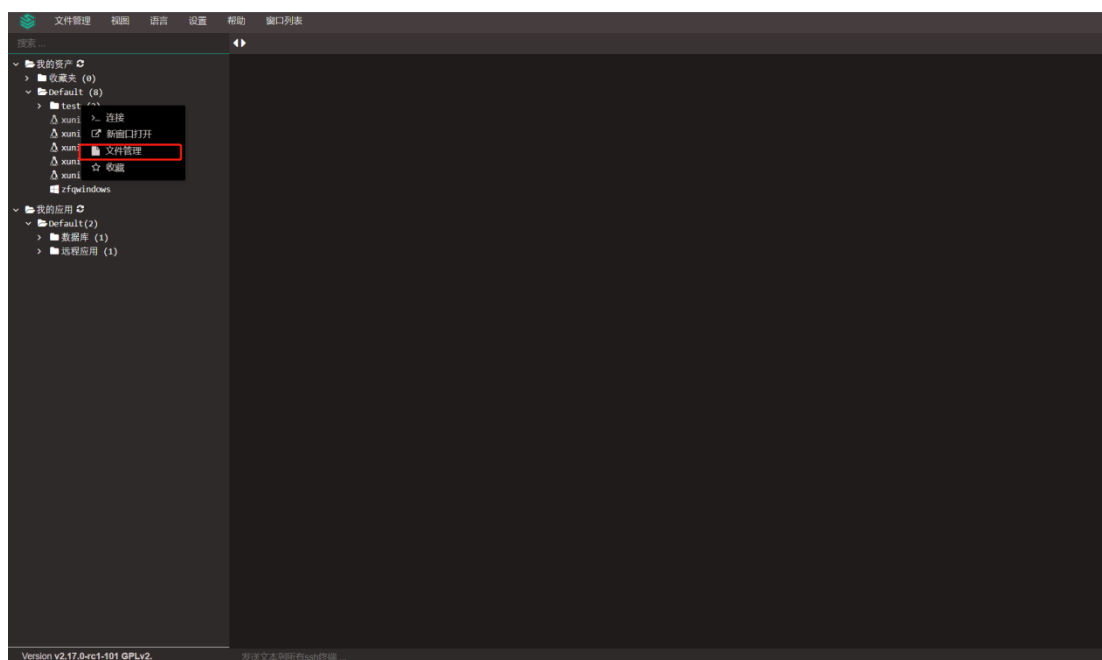
2.19 版本后，如果之前登录过此资产，堡垒机会自动记录之前登录使用的系统用户并自动选择，如下图。



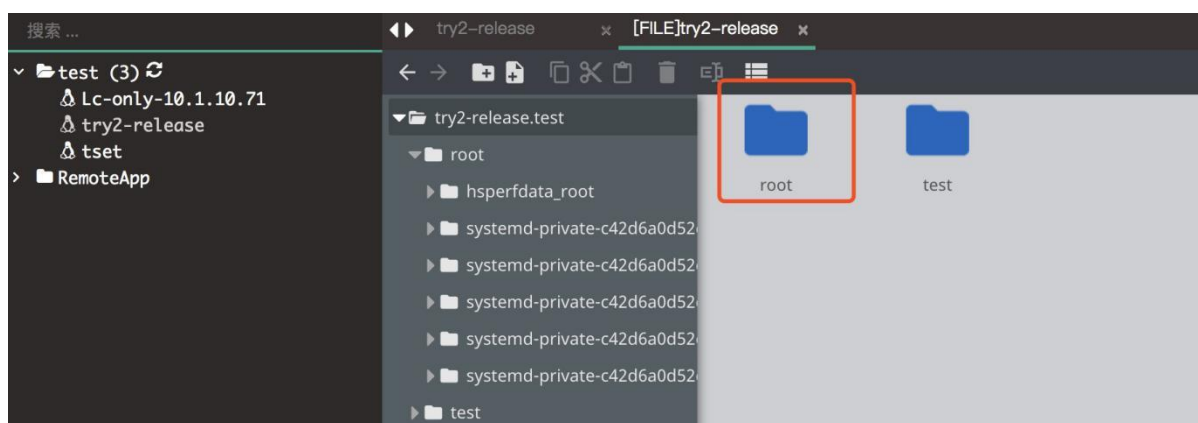
3. 输入密码：输入密码后，登入成功；若该系统用户为管理员设置的自动登入用户，则不需要输入密码：



4. 登入文件管理：登入成功后，在左侧资产树中选择已连接的资产，鼠标右击，选择文件管理，进入文件管理页面。

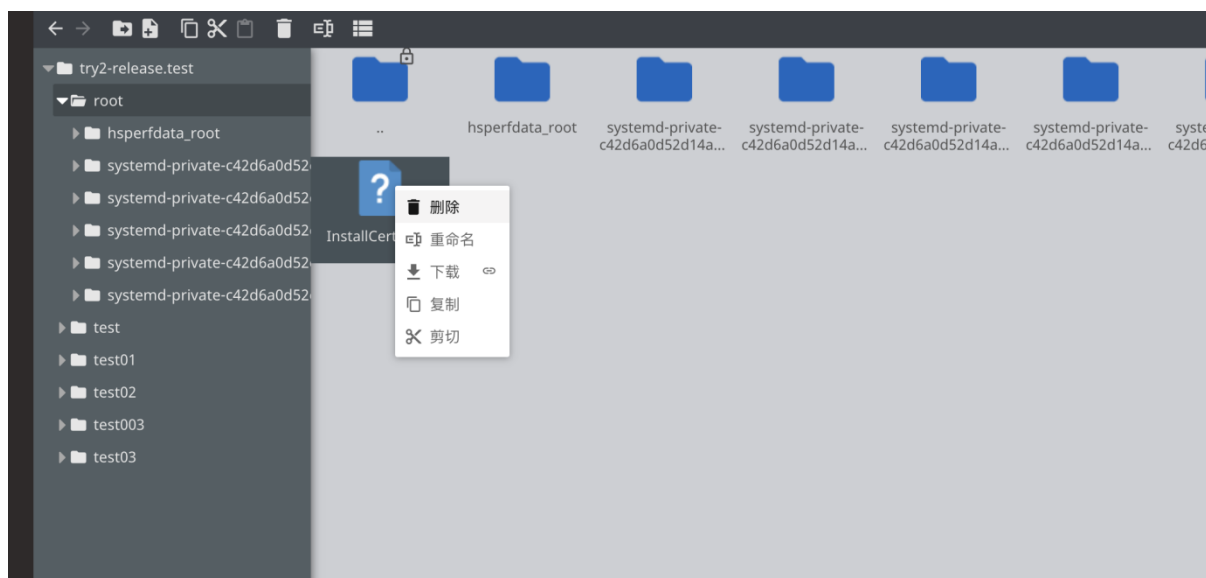


5. 访问资产/tmp 目录：选择已登入用户的相应目录（例如使用 root 用户登入，则选择 root 文件夹），即可使用该系统用户访问到目标资产的/tmp 目录。

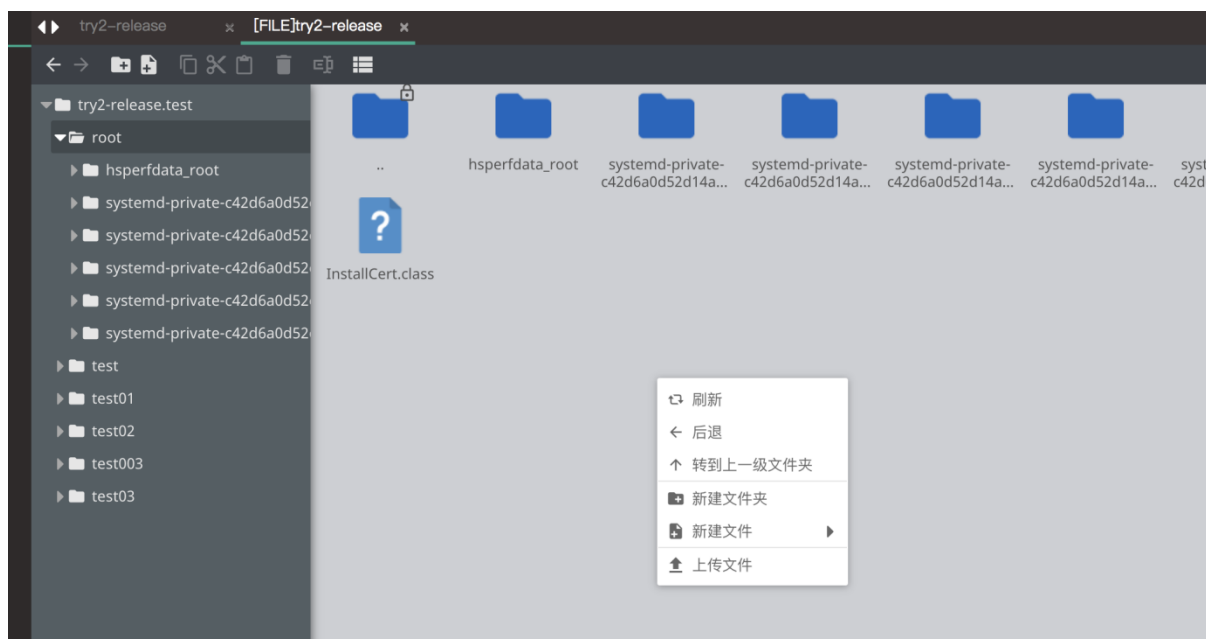


6. 文件下载：需先将文件拷贝到/tmp 目录下，方可下载。选择需要操作的文件右键点击，即可完成文件下载等操作，双击文件也可实现下载功能。





7. 文件上传：鼠标右击页面空白处，点击选中文件或者文件夹，进行上传文件，或将文件拖入页面，完成文件上传功能

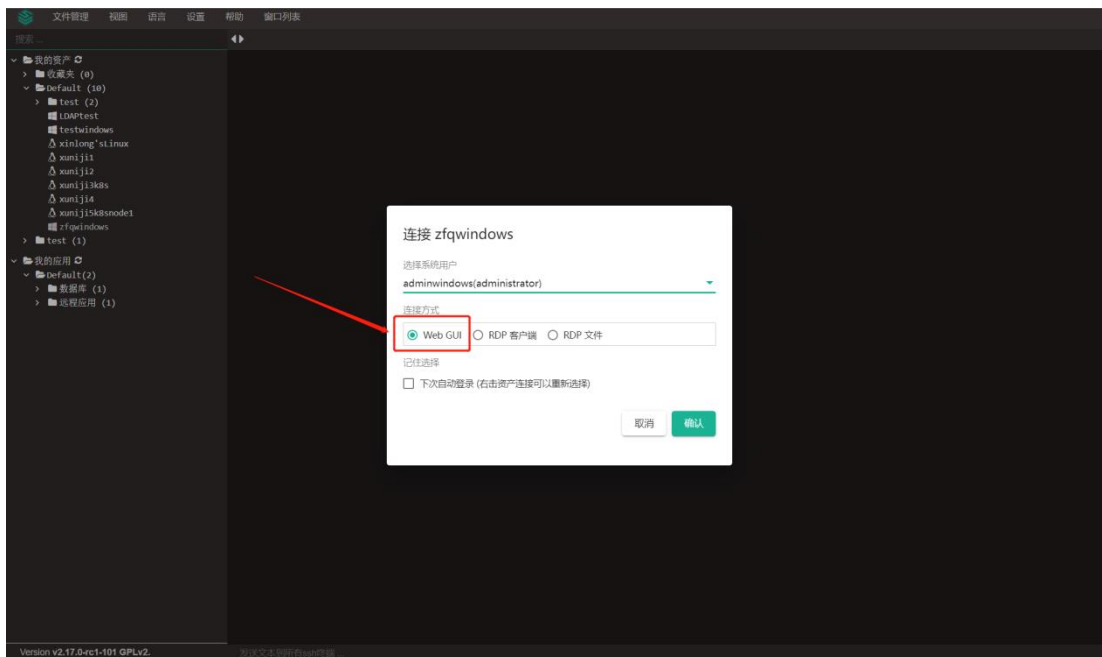


## 5.3.2 windows 资产文件上传下载

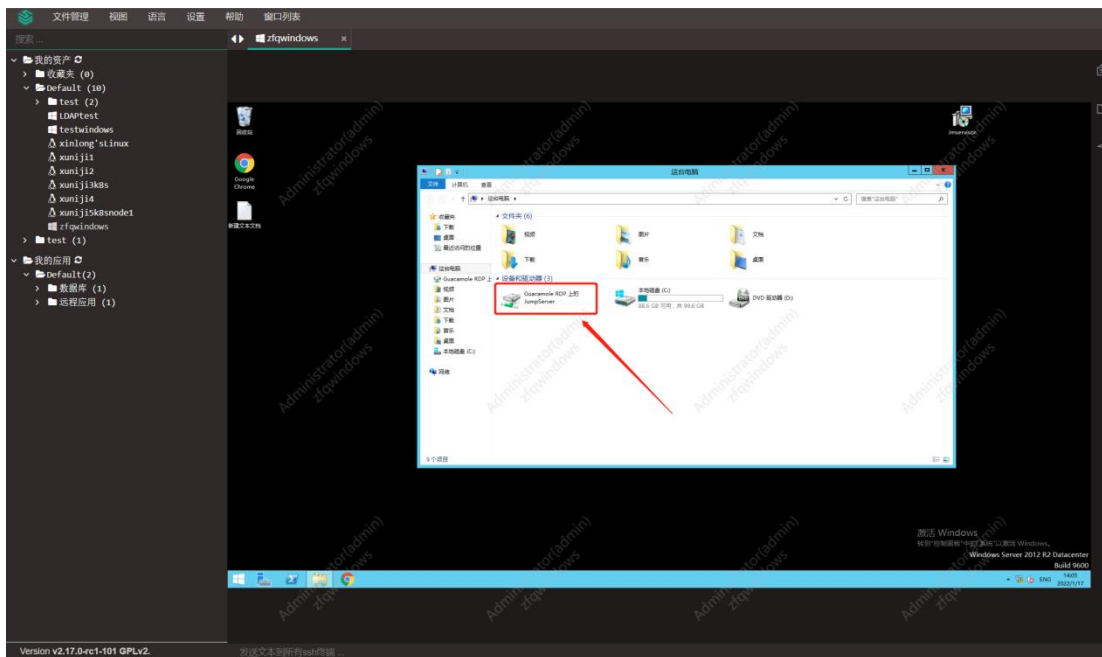
### 5.3.2.1 Web GUI 方式的文件上传下载

方法一：直接拖拽

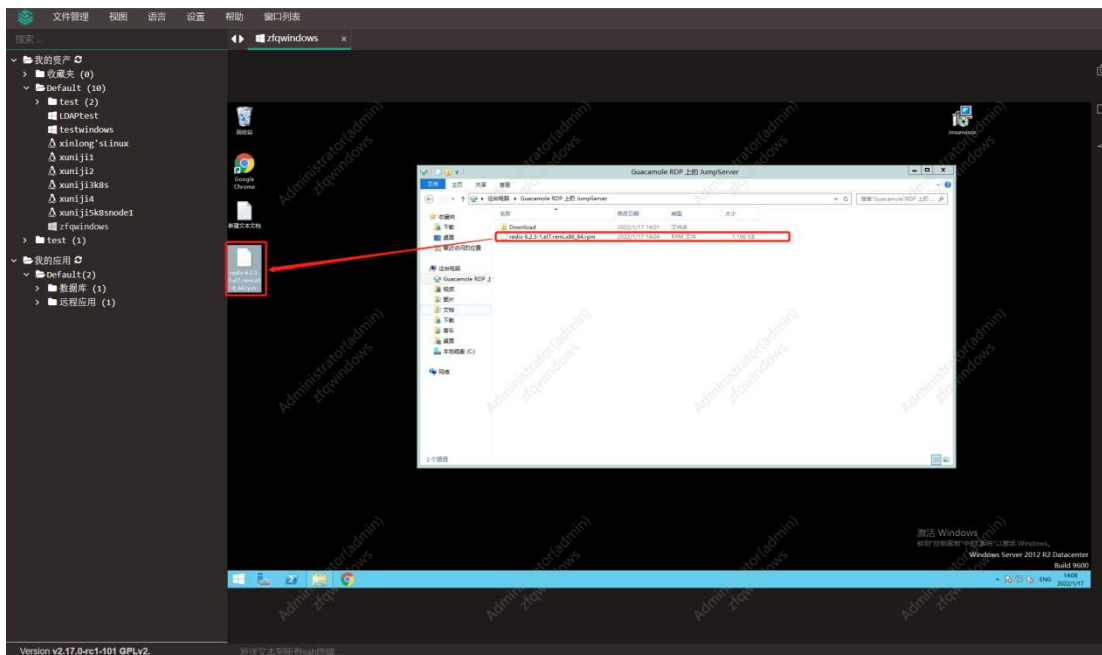
1. 登入资产：选择 Web GUI 方式，登入到会话内；



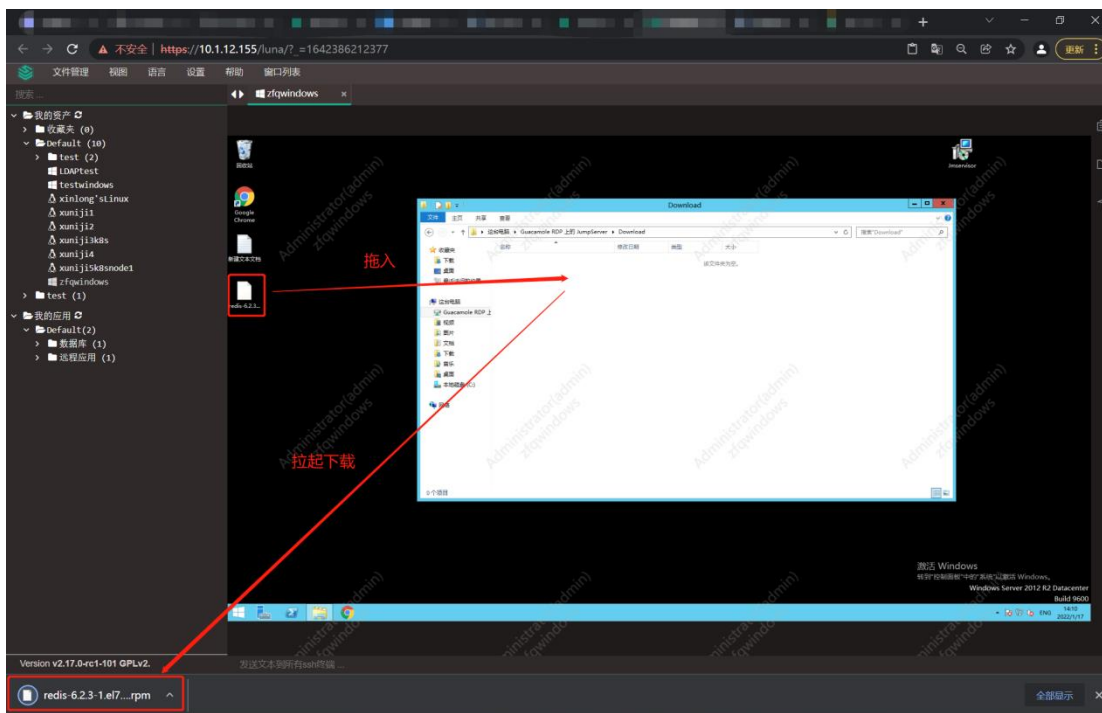
以上图方式登录资产后,在我的电脑界面会看到共享盘 Guacamole, 如下图。



2. 文件上传：打开共享盘，可以直接将本地文件拉入其中，再从其中拉入资产完成上传。



3. 文件下载：打开 Download 文件夹，可以将资产上的文件拖入 Download 文件夹，浏览器会自动拉起下载，下载到本地，完成文件的下载（推荐使用 Chrome 浏览器）。



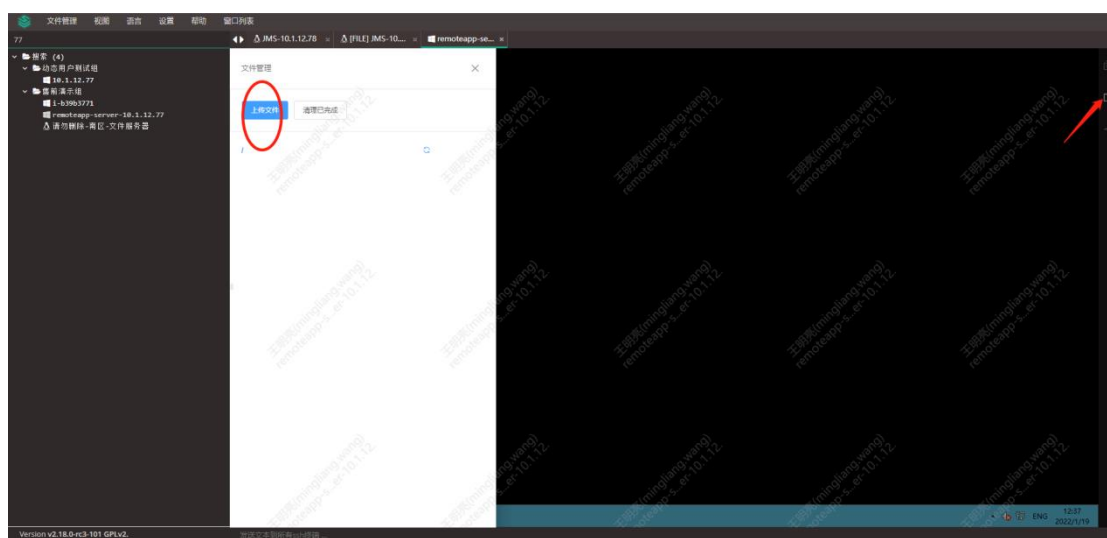
如果看不见 Guacamole 盘可以参考以下文档进行配置。



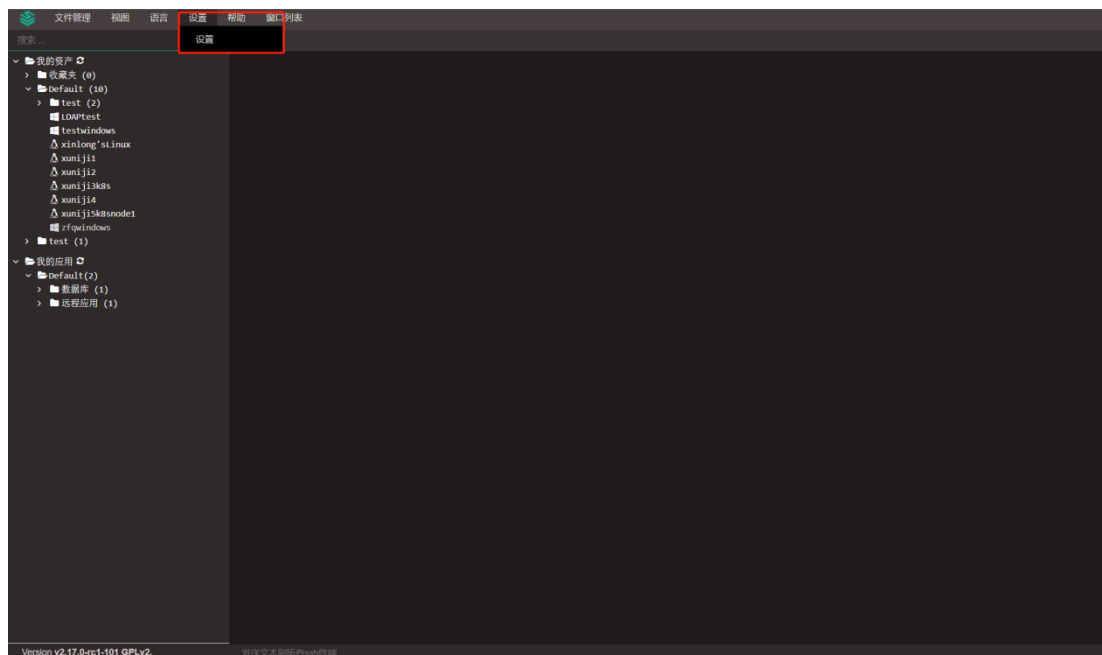
资产中没有Guacamole RDP驱动解

方法二：通过页面文件管理入口

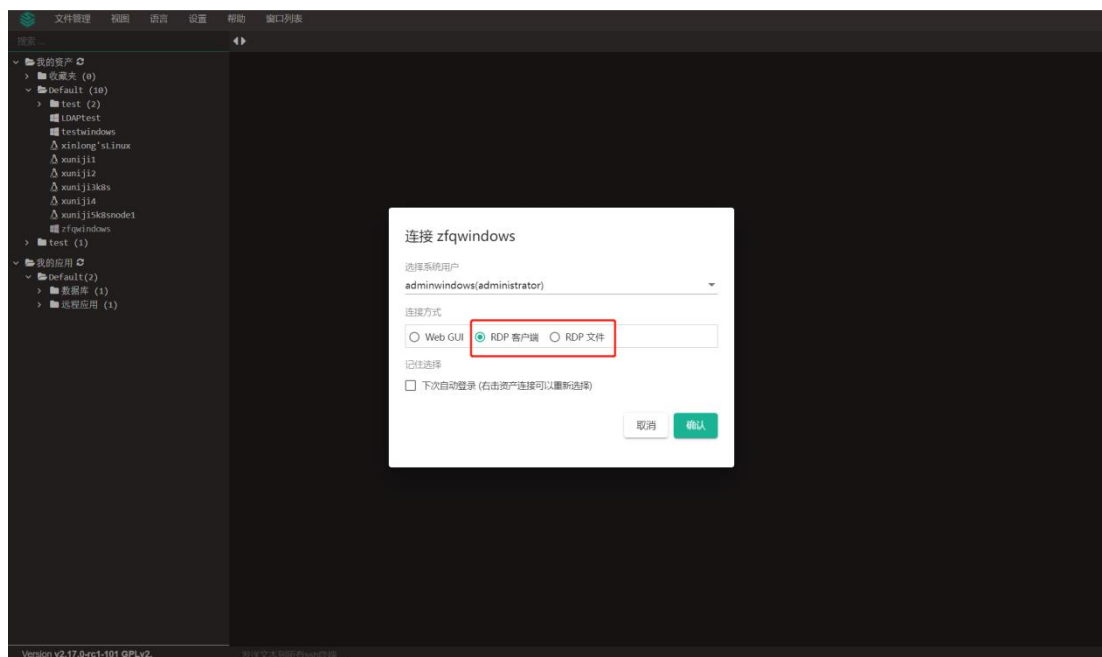
在会话页面的右上角，点击文件管理，弹出上传文件按钮，选择本地文件进行文件上传，完成后到 guacamole 目录进行查看，并转存到资产本地。



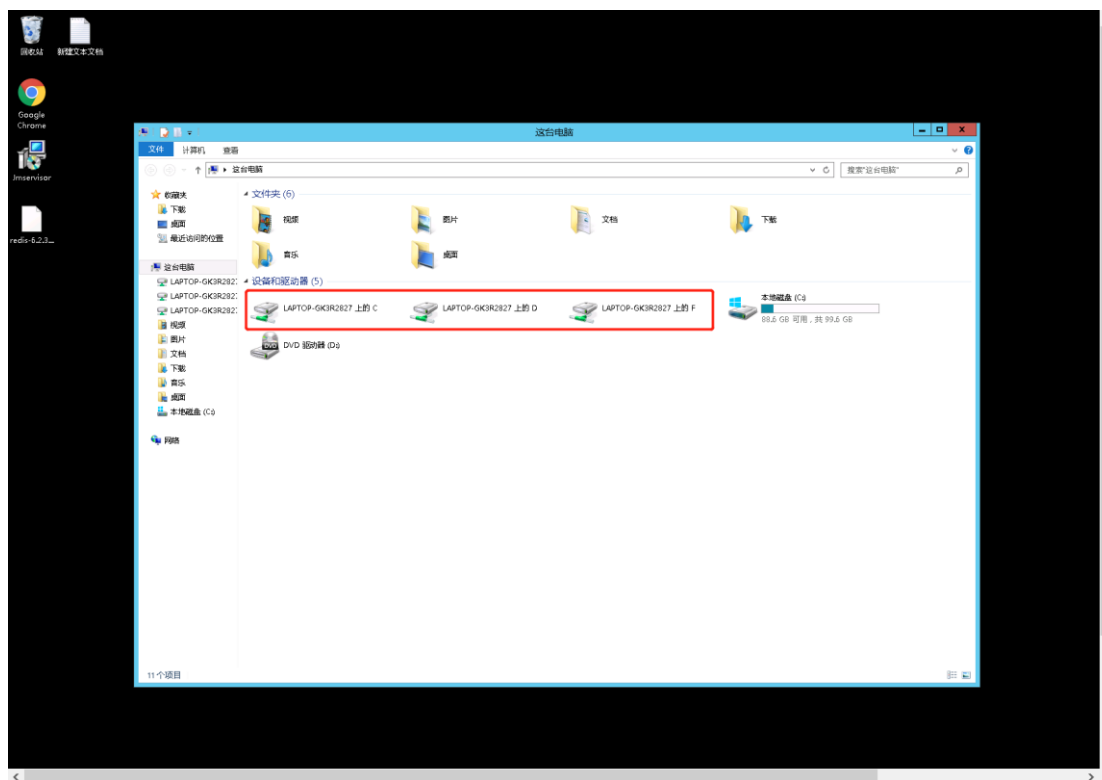
### 5.3.2.2 RDP 方式的文件上传下载



首先需要在堡垒机 web 页面的设置中勾选 RDP 磁盘挂载，如上图。



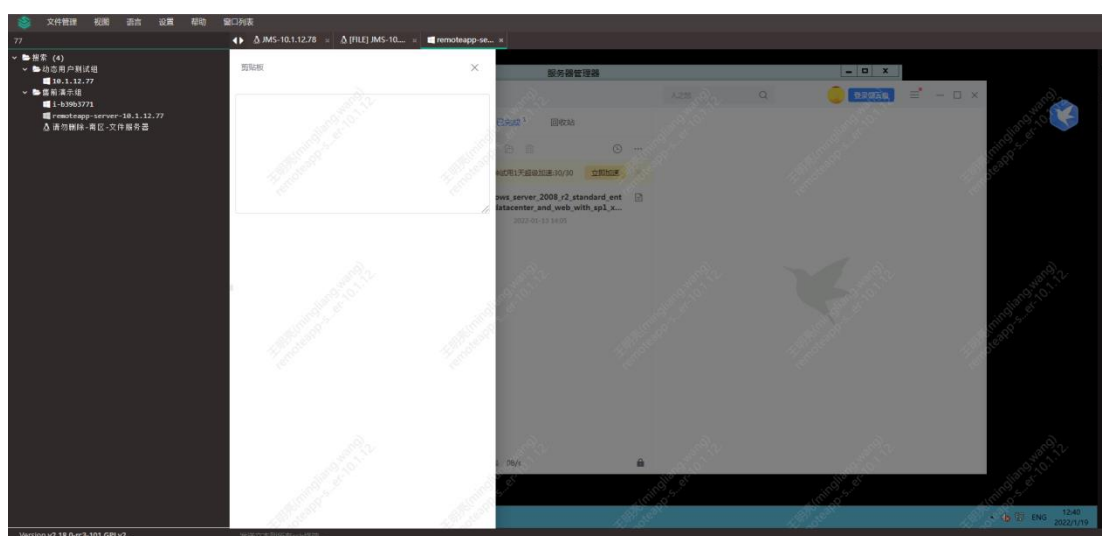
以 RDP 的两种方式登录资产后（如上图），在我的电脑界面可以看到本地的磁盘映射，可以直接访问并进行上传下载操作（如下图）。



### 5.3.3 Windows WebGUI 访问方式文字的复制粘贴

方式一：

在会话页面右上角，将需要粘贴的文字，拷贝进空白处，即可使用粘贴快捷键或右键粘贴实现文字粘贴进资产，该功能面板相当于剪切板。

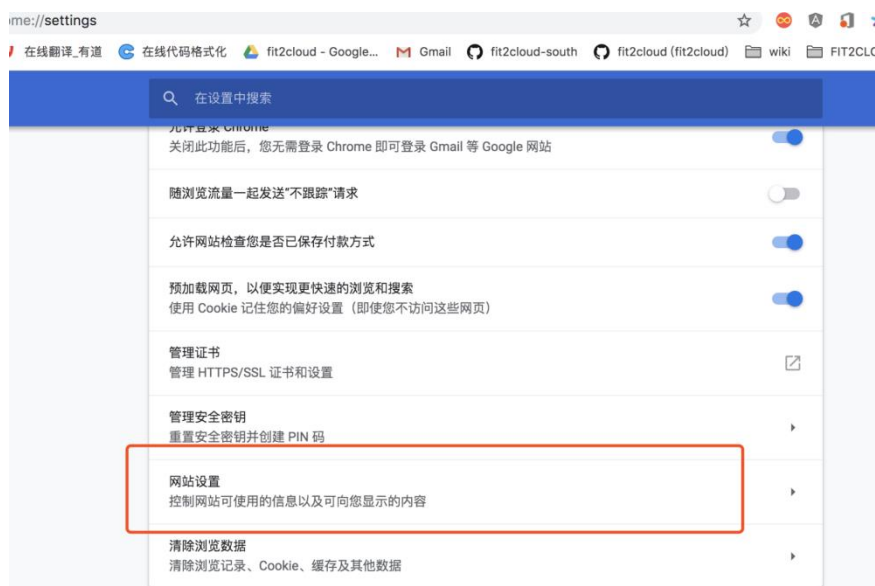


方式二：

启用 https，可实现直接复制粘贴功能：仅支持 Chrome 浏览器的直接复制粘贴，点击 Chrome 的菜单栏，点击设置：



选择网站设置：



选择剪贴板：



添加堡垒机地址，注意地址必须是 https 的：

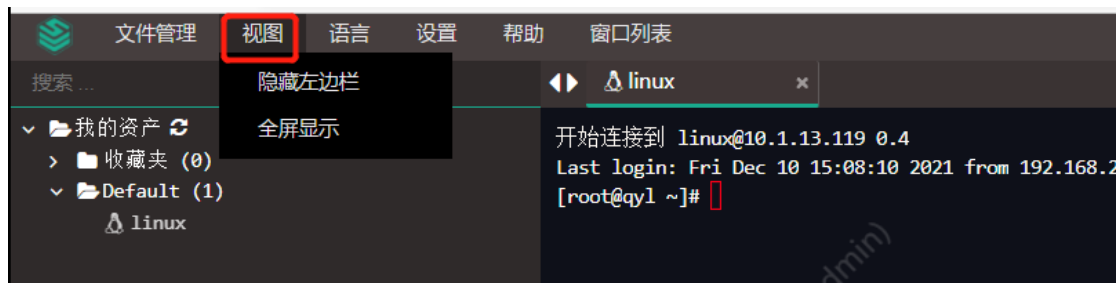




设置完成即可直接复制粘贴文字进入 Windows 设备或远程应用中。

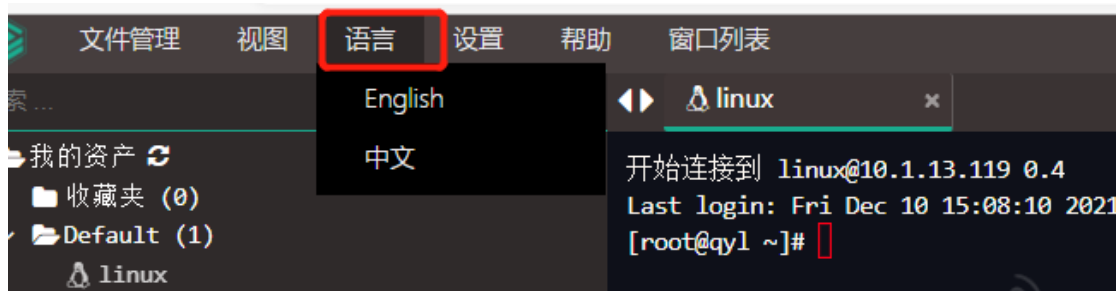
## 5.4 视图

点击“视图”后会有两个选项，分别是隐藏左边栏与全屏显示。



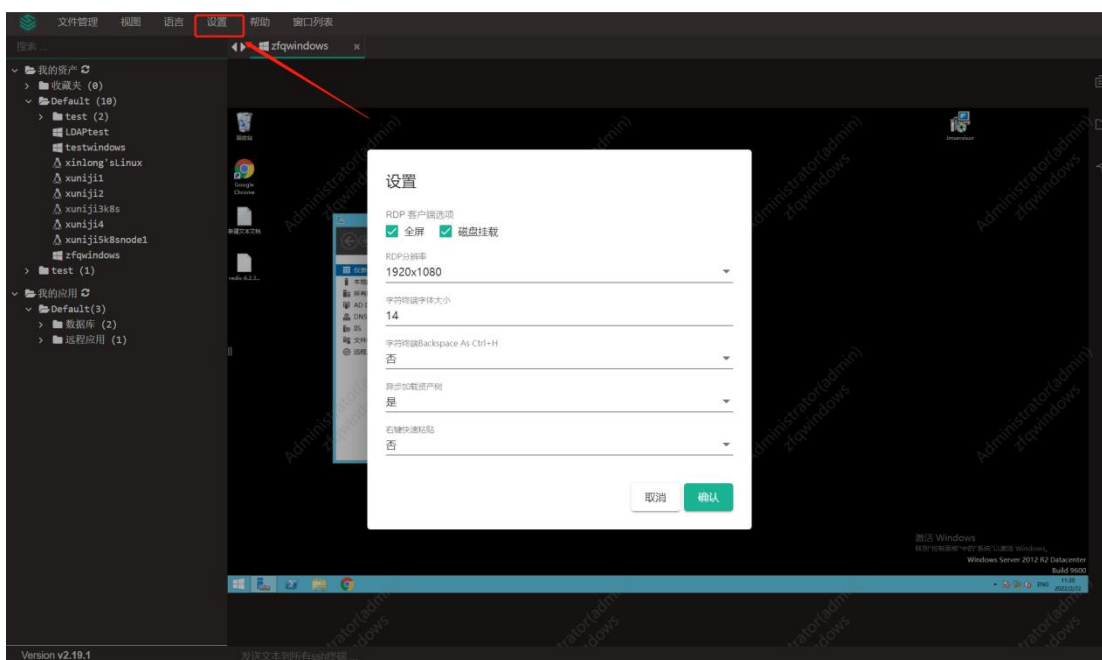
## 5.5 语言

点击“语言”按钮之后，会弹出两种语言，分别是“中文”和“英文”，可以自由切换。



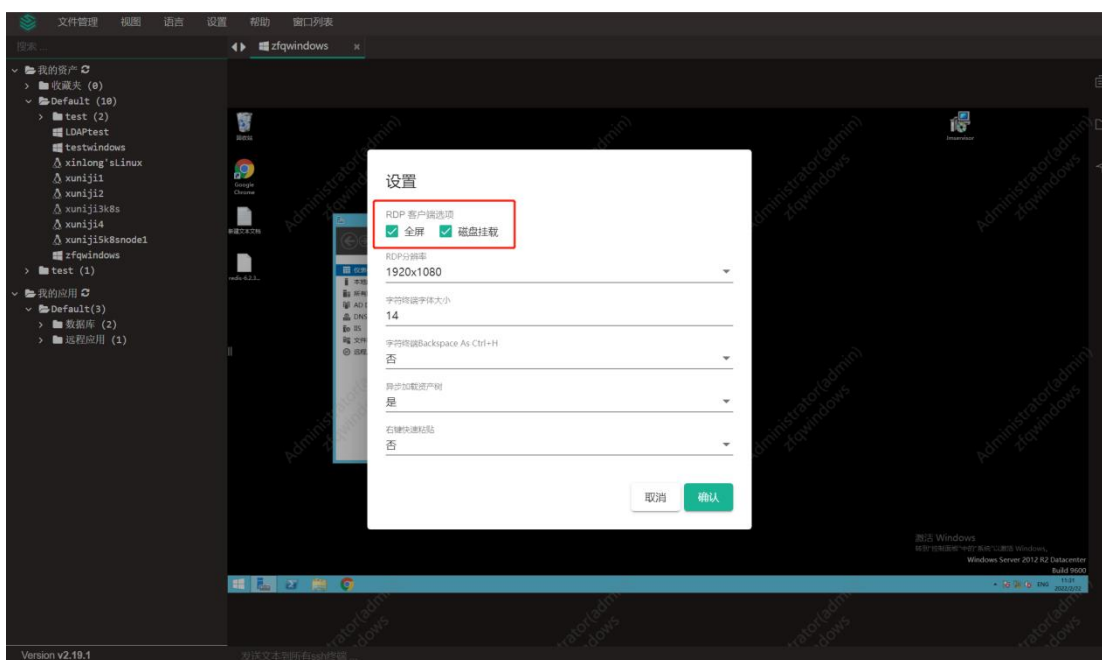
## 5.6 设置

可以通过“设置”来调整“RDP 分辨率”，“字符终端字体大小”，“异步加载资产树”与“快速粘贴”功能，2.19 版本后新增了“Backspace As Ctrl+H”映射设置，为的是解决某些网络设备的回退键失效问题。

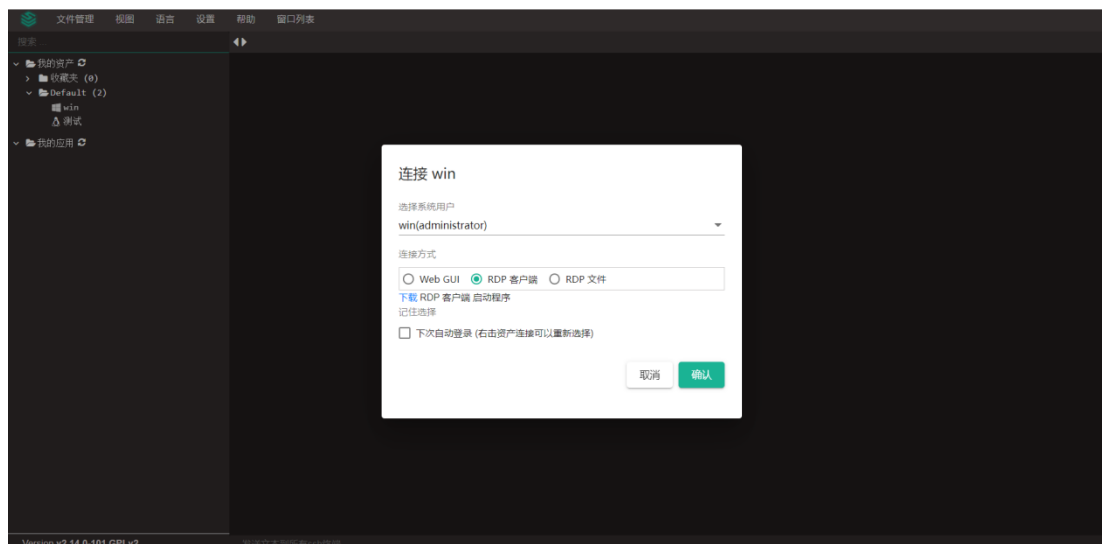


Windows 资产连接后可以设置磁盘挂载，挂载到本地磁盘上，需要下载 XRDP 工具才能挂载。

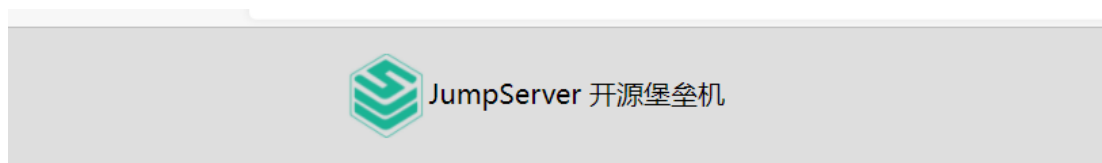
登录到 Web 页面后，点击“设置按钮”，选择磁盘挂载。



下载 RDP 客户端（在连接 Windows 资产时，选择 RDP 客户端，下方自动弹出下载按钮）。



点击下载之后，安装需要的版本。



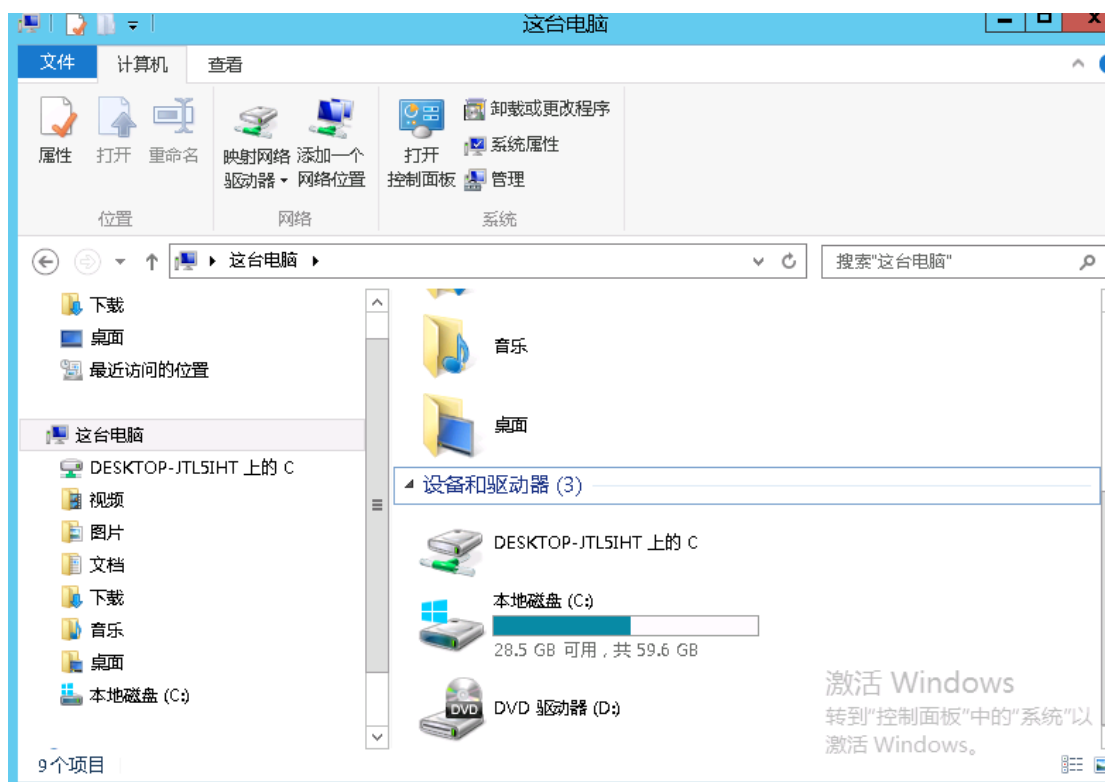
## JumpServer Clients

[jumpserver-client-windows.msi](#)  
[jumpserver-client-macos.dmg](#)

## RDP Clients

[Microsoft\\_Remote\\_Desktop\\_10.6.7\\_installer.pkg](#)

进入资产的”此电脑“后，可以查看是否挂载成功。



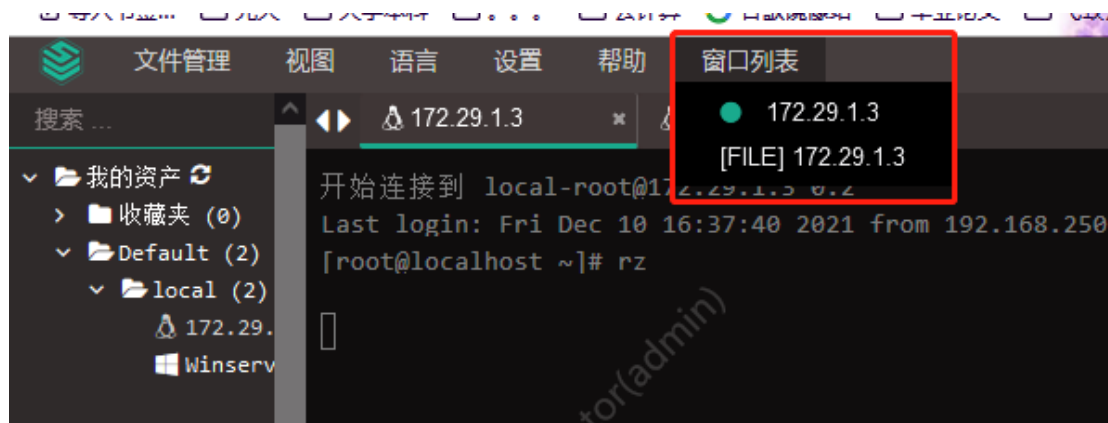
## 5.7 帮助

点击“帮助”后，可以通过连接跳转到“官网”，“文档”，“技术支持”的网页中（v2.16.0 版本设置为此地址可以更换，详情见管理员手册 12.10 处其他设置）。

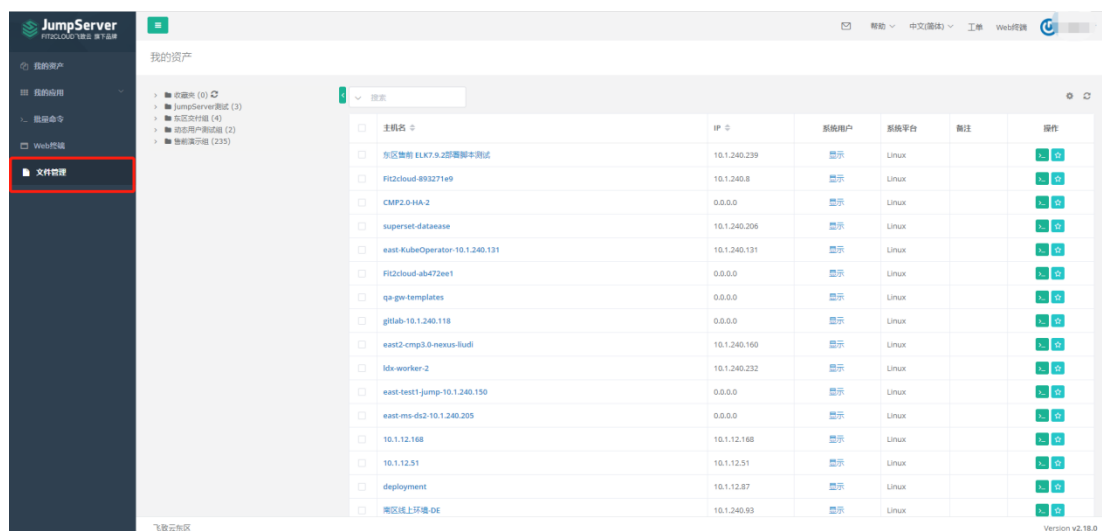


## 5.8 窗口列表

登录多个资产时，“窗口列表”会显示所有的资产窗口，可以通过此功能快速切换。



## 6 文件管理

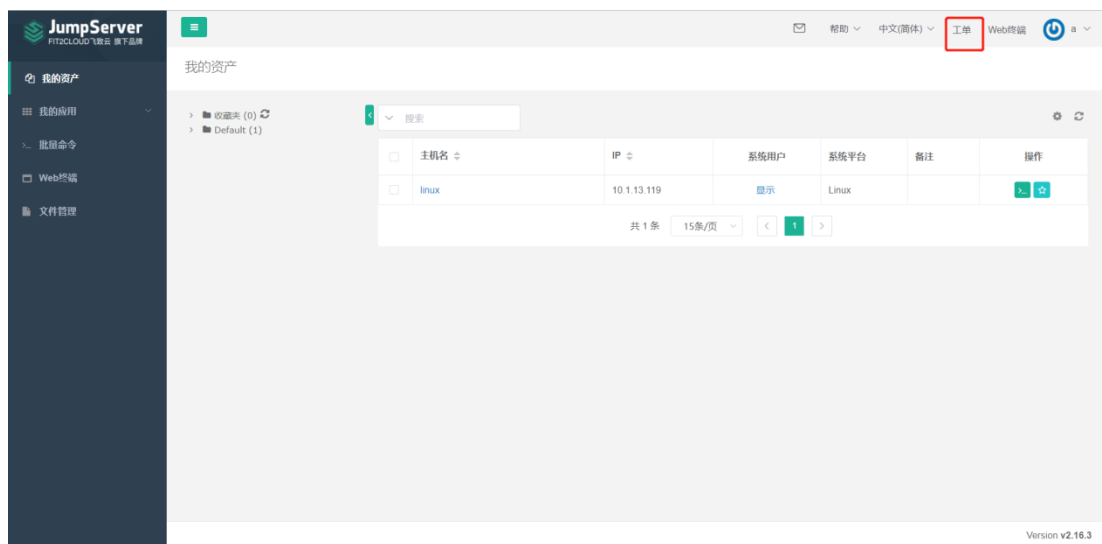


在这个页面会展示所有的资产文件管理页面，通过资产以及相应系统用户，再进入单台的文件管理，效率偏低，且仅支持 ssh 协议资产的文件管理；

在这里推荐参考 5.3 节使用文件管理；

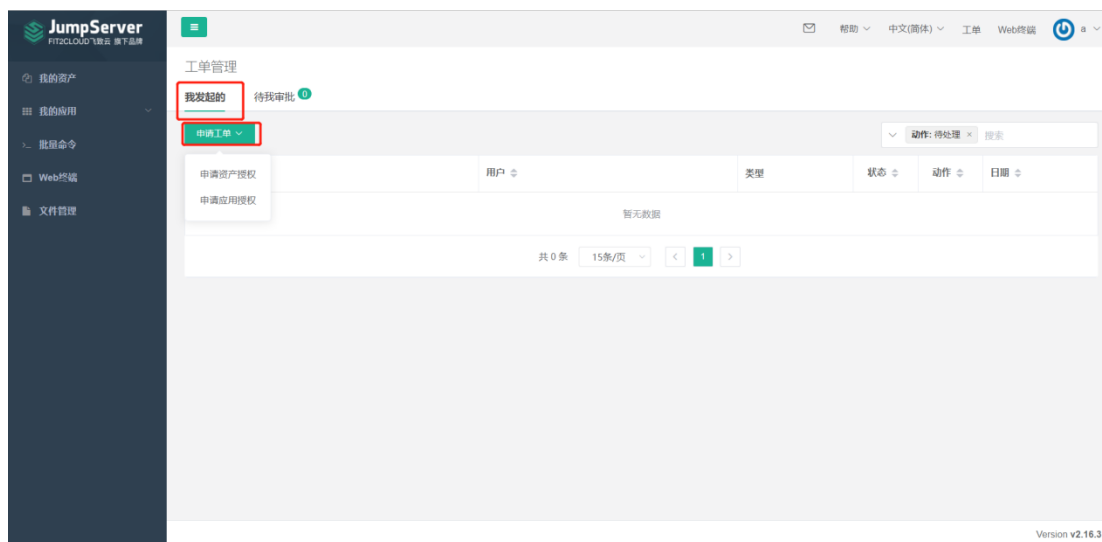
## 7 工单

点击工单列表，即可看到我发起的工单与申请工单。



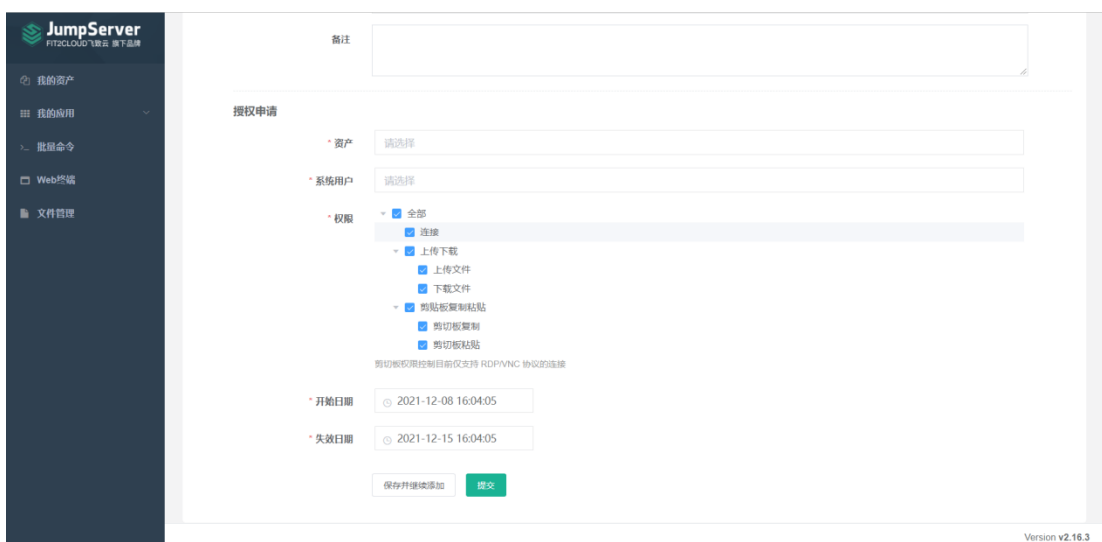
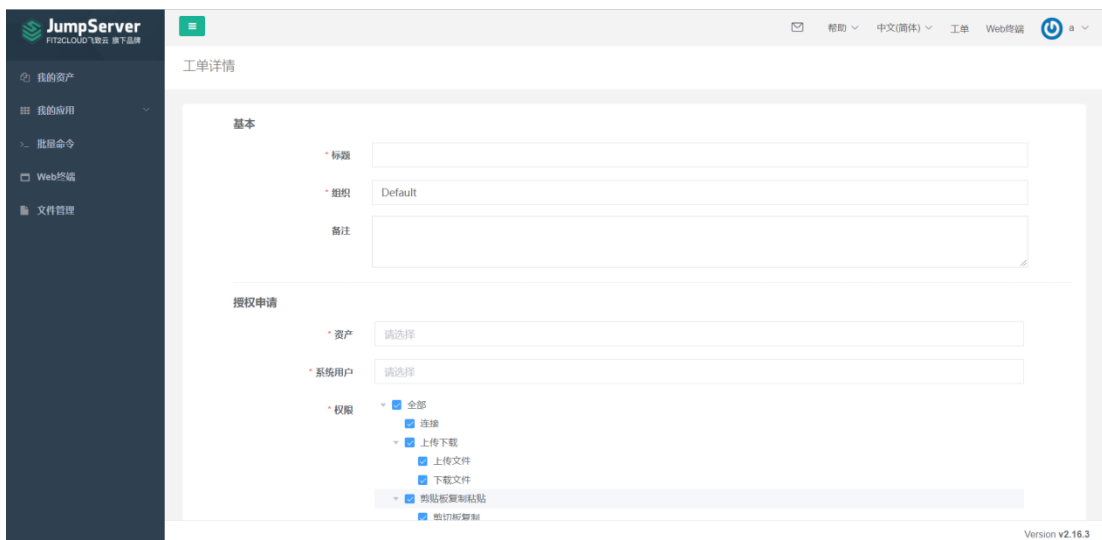
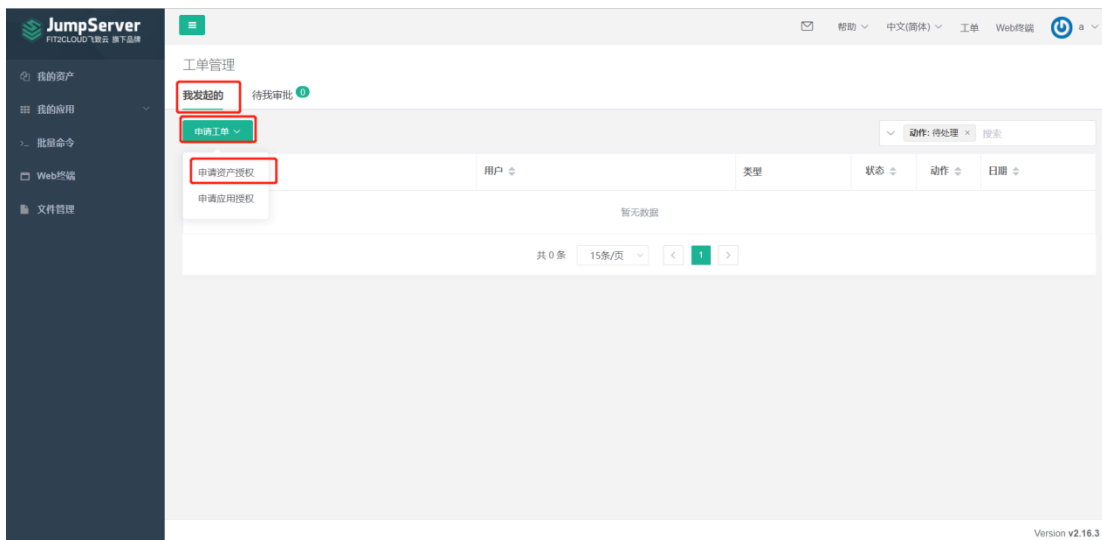
### 7.1 工单申请

可以对资产和应用进行权限申请（有时间限制）。



#### 7.1.1 申请资产授权

本功能是对资产进行权限申请。





## 7.1.2 申请应用授权

本功能是对所管理的应用（数据库、云应用、远程应用）进行授权申请。

