

请点击导航图标访问不同功能的帮助指南。

猪场管理系统 — 存栏多样化

基础数据 | **种猪管理** | 生猪管理 | 查询统计 | 饲料管理 | 药品管理 | 收支管理

种母猪资料 | 种公猪资料 | 公猪配种登记 | 母猪产仔提醒

种猪销售登记 | 种猪转栏登记 | 种猪死亡登记 | 种猪栏存情况

ZHU CHANG GUAN LI XI TONG — CUN LAN DUO YANG HUA  使用F8键可以显示/隐藏当前导航窗口

【基础数据】

说明:欢迎使用《猪场管理系统》! 基础数据类节点主要包括品种资料、饲料名称设置、保健免疫设置、客户资料和场内圈舍设置五部分。

当前功能包含如下子功能:

1. [猪场设置](#)
2. [栋别设置](#)
3. [栏别设置](#)
4. [品种资料](#)
5. [客户资料](#)
6. [场内圈舍设置](#)
7. [保健免疫设置](#)

【猪场设置】

表格界面：在[表格界面](#)，信息内容以表格的形式显示，当前功能包含如下信息内容(所含示例数据皆为虚构, 如有雷同, 纯属巧合)：

ID	猪场名称
1	***养殖场

【栋别设置】

表格界面：在[表格界面](#)，信息内容以表格的形式显示，当前功能包含如下信息内容(所含示例数据皆为虚构, 如有雷同, 纯属巧合)：

ID	栋别
1	1
2	2

【栏别设置】

表格界面：在[表格界面](#)，信息内容以表格的形式显示，当前功能包含如下信息内容(所含示例数据皆为虚构,如有雷同,纯属巧合)：

ID	栏号
1	1
2	2
3	3

【品种资料】

表格界面: 在[表格界面](#), 信息内容以表格的形式显示, 当前功能包含如下信息内容(所含示例数据皆为虚构, 如有雷同, 纯属巧合):

ID	品种
1	长白猪
2	杜洛克

【客户资料】

说明:此节点主要记录客户的详细信息。

表格界面: 在[表格界面](#), 信息内容以表格的形式显示, 当前功能包含如下信息内容(所含示例数据皆为虚构, 如有雷同, 纯属巧合):

ID	客户单位	联系人	联系电话	联系地址
1	***养殖场	孙**	***市**路**小区	1356234****
2	***禽业养殖场	刘**	**市**路	1876543****

录入窗口: [录入窗口](#)用来做为信息维护更新界面(所含示例数据皆为虚构, 如有雷同, 纯属巧合)。

客户资料

客户单位 联系人

联系地址 联系电话

客户资料查看

客户单位	联系人	联系电话	联系地址
▶ ***养殖场	孙**	***市**路**小	1356234****
禽业养殖场	刘**	**市**路	1876543*

报表: [报表](#)实现信息数据的格式化打印输出(所含示例数据皆为虚构, 如有雷同, 纯属巧合)。

报表名称: 客户资料报表; 纸张类型: A4; 纸张放置: 竖放; 报表类型: 多记录报表;

【场内圈舍设置】

说明:场内圈舍设置主要分种猪圈舍设置和生猪圈舍设置两部分。

当前功能包含如下子功能:

1. [种猪圈舍设置](#)
2. [生猪圈舍设置](#)

【种猪圈舍设置】

当前功能包含如下子功能:

1. [种猪圈舍设置](#)

【种猪圈舍设置】

说明:注意: 不允许猪舍栏号为空和重复!

表格界面: 在[表格界面](#), 信息内容以表格的形式显示, 当前功能包含如下信息内容(所含示例数据皆为虚构, 如有雷同, 纯属巧合):

ID	猪场名称	猪舍栋号	猪舍栏号	饲养员	备注
1	***养殖场	2	1		
2	***养殖场	2	2		

信息处理相关说明:

1. 自动计算的字段:

- (1). **使用状态**: 如果当前字段内容为空则自动填充“空”值。
2. 记录保存前您可能遇到“不允许猪舍栏号重复!”的提示! 请注意保证输入信息的完整性和合法性。
3. 记录保存前您可能遇到“不允许猪舍栏号为空!”的提示! 请注意保证输入信息的完整性和合法性。

录入窗口: [录入窗口](#)用来做为信息维护更新界面(所含示例数据皆为虚构, 如有雷同, 纯属巧合)。

种猪圈舍设置

猪场名称 猪舍栋号 猪舍栏号
饲养员 备注

猪场名称	猪舍栋号	猪舍栏号	饲养员	备注
▶ ***养殖场	2	1		
***养殖场	2	2		

报表: [报表](#)实现信息数据的格式化打印输出(所含示例数据皆为虚构, 如有雷同, 纯属巧合)。

报表名称: 种猪圈舍设置表; 纸张类型: A4; 纸张放置: 竖放; 报表类型: 多记录报表;

种猪圈舍设置表

猪场名称	猪舍栋号	猪舍栏号	饲养员	备注
***养殖场	2	1		
***养殖场	2	2		

【生猪圈舍设置】

当前功能包含如下子功能:

1. [生猪圈舍设置](#)

【生猪圈舍设置】

说明:注意: 不允许猪舍栏号为空和重复!

表格界面: 在[表格界面](#), 信息内容以表格的形式显示, 当前功能包含如下信息内容(所含示例数据皆为虚构, 如有雷同, 纯属巧合):

ID	猪场名称	猪舍栋号	猪舍栏号	饲养员	备注	数量	转入数量	转出数量	死亡数量	销售数量
1	***养殖场	1	1			5	0	0	0	2
2	***养殖场	1	2			0	0	0	0	0

信息处理相关说明:

1. 自动计算的字段:

(1). **未存数量**=可存数量-存栏数量。

(2). **存栏数量**=数量-转出数量+转入数量-死亡数量-销售数量。

2. 记录保存前您可能遇到“不允许猪舍栏号重复!”的提示! 请注意保证输入信息的完整性和合法性。

3. 记录保存前您可能遇到“不允许猪舍栏号为空!”的提示! 请注意保证输入信息的完整性和合法性。

录入窗口: [录入窗口](#)用来做为信息维护更新界面(所含示例数据皆为虚构, 如有雷同, 纯属巧合)。

生猪圈舍设置

猪场名称 猪舍栋号 猪舍栏号
饲养员 备注

猪场名称	猪舍栋号	猪舍栏号	饲养员	备注
▶ ***养殖场	1	1		
***养殖场	1	2		

报表: [报表](#)实现信息数据的格式化打印输出(所含示例数据皆为虚构, 如有雷同, 纯属巧合)。

报表名称: 生猪圈舍设置表; 纸张类型: A4; 纸张放置: 竖放; 报表类型: 多记录报表;

生猪圈舍设置表

猪场名称	猪舍栋号	猪舍栏号	饲养员	备注
***养殖场	1	1		
***养殖场	1	2		

【保健免疫设置】

说明:保健免疫设置，分母猪保健免疫设置和仔猪保健免疫设置两部分。其中仔猪首免天数为出生日期至免疫日的间隔天数；母猪根据类型填写首免天数，然后进行提醒。

当前功能包含如下子功能:

1. [仔猪保健免疫设置](#)
2. [母猪保健免疫设置](#)
3. [仔猪保健免疫提醒](#)
4. [母猪保健免疫提醒](#)

【仔猪保健免疫设置】

表格界面：在[表格界面](#)，信息内容以表格的形式显示，当前功能包含如下信息内容(所含示例数据皆为虚构, 如有雷同, 纯属巧合)：

ID	编号	疫苗名称	首免天数	免疫剂量

录入窗口：[录入窗口](#)用来做为信息维护更新界面(所含示例数据皆为虚构, 如有雷同, 纯属巧合)。

仔猪保健免疫设置

▶	编号	疫苗名称	首免天数	免疫剂量

【母猪保健免疫设置】

表格界面：在[表格界面](#)，信息内容以表格的形式显示，当前功能包含如下信息内容(所含示例数据皆为虚构, 如有雷同, 纯属巧合)：

ID	编号	疫苗名称	类型	首免天数	免疫剂量

录入窗口：[录入窗口](#)用来做为信息维护更新界面(所含示例数据皆为虚构, 如有雷同, 纯属巧合)。

母猪保健免疫设置

ID	编号	疫苗名称	类型	首免天数	免疫剂量

【仔猪保健免疫提醒】

说明:提前三天进行提醒。

表格界面: 在[表格界面](#), 信息内容以表格的形式显示, 当前功能包含如下信息内容(所含示例数据皆为虚构, 如有雷同, 纯属巧合):

产仔日期	母猪耳号	母猪品种	活产仔数	疫苗名称	免疫剂量	免疫日期

报表: [报表](#)实现信息数据的格式化打印输出(所含示例数据皆为虚构, 如有雷同, 纯属巧合)。

报表名称:仔猪保健免疫提醒表; **纸张类型:**A4; **纸张放置:**竖放; **报表类型:**多记录报表;

仔猪保健免疫提醒表

打印时间: 2013-08-05 10:14

--	--	--	--	--	--	--

【母猪保健免疫提醒】

说明:提前三天进行提醒。

表格界面: 在[表格界面](#), 信息内容以表格的形式显示, 当前功能包含如下信息内容(所含示例数据皆为虚构, 如有雷同, 纯属巧合):

日期	母猪耳号	母猪品种	母猪胎次	疫苗名称	免疫剂量	免疫日期

报表: [报表](#)实现信息数据的格式化打印输出(所含示例数据皆为虚构, 如有雷同, 纯属巧合)。

报表名称:母猪保健免疫提醒表; **纸张类型:**A4; **纸张放置:**竖放; **报表类型:**多记录报表;

母猪保健免疫提醒表

打印时间: 2013-08-05 10:14

--	--	--	--	--	--	--

【种猪管理】

说明:种猪管理类节点主要包括种母猪资料、种公猪资料、公猪配种登记、母猪产仔提醒、种猪销售登记、种猪栏存情况、种猪转栏登记和种猪死亡登记八部分。

当前功能包含如下子功能:

1. [种母猪资料](#)
2. [种公猪资料](#)
3. [公猪配种登记](#)
4. [母猪产仔提醒](#)
5. [种猪销售登记](#)
6. [种猪转栏登记](#)
7. [种猪死亡登记](#)
8. [种猪栏存情况](#)

【种母猪资料】

说明:种母猪资料, 主要记录种母猪的一些基本资料。其中1. 猪场名称调用猪场设置中的数据; 2. 栋号、栏号辅助录入场内圈舍设置中的数据; 3. 不允许耳号重复; 4. 品种辅助录入品种资料中的数据; 5. 进栏日期默认为当天的日期; 6. 状态默认为存栏, 销售后状态更新为销售。

表格界面: 在[表格界面](#), 信息内容以表格的形式显示, 当前功能包含如下信息内容(所含示例数据皆为虚构, 如有雷同, 纯属巧合):

ID	猪场名称	栋号	栏号	耳号	品种	出生日期	进栏日期	状态	备注
1	***养殖场	2	2	1			2010-04-21	存栏	
2	***养殖场	2	2	2			2010-04-21	存栏	

信息处理相关说明:

- 自动计算的字段:
 - 状态:**如果当前字段内容为空则自动填充“存栏”值。
 - 进栏日期:**如果字段值为空则自动获得当前日期值。
- 记录保存前您可能遇到“不允许耳号重复!”的提示! 请注意保证输入信息的完整性和合法性。

录入窗口: [录入窗口](#)用来做为信息维护更新界面(所含示例数据皆为虚构, 如有雷同, 纯属巧合)。

种母猪资料

猪场名称 栋号 栏号
 耳号 品种 出生日期
 进栏日期 状态 备注

报表: [报表](#)实现信息数据的格式化打印输出(所含示例数据皆为虚构, 如有雷同, 纯属巧合)。

报表名称:种母猪资料; **纸张类型:**A4; **纸张放置:**横放; **报表类型:**多记录报表;

种母猪资料表

猪场名称	栋号	栏号	耳号	品种	出生日期	进栏日期	状态	备注
***养殖场	2	2	1			2010-04-21	存栏	
***养殖场	2	2	2			2010-04-21	存栏	

【种公猪资料】

说明:种公猪资料, 主要记录种公猪的一些基本资料。其中1. 猪场名称调用猪场设置中的数据; 2. 栋号、栏号辅助录入场内圈舍设置中的数据; 3. 不允许耳号重复; 4. 品种辅助录入品种资料中的数据; 5. 进栏日期默认为当天的日期; 6. 状态默认为存栏, 销售后状态更新为销售。

表格界面: 在[表格界面](#), 信息内容以表格的形式显示, 当前功能包含如下信息内容(所含示例数据皆为虚构, 如有雷同, 纯属巧合):

ID	猪场名称	栋号	栏号	耳号	品种	出生日期	进栏日期	状态	备注
1	***养殖场	2	1	11			2010-04-21	存栏	
2	***养殖场	2	1	12			2010-04-21	存栏	

信息处理相关说明:

- 自动计算的字段:
 - 状态:**如果当前字段内容为空则自动填充“存栏”值。
 - 进栏日期:**如果字段值为空则自动获得当前日期值。
- 记录保存前您可能遇到“不允许耳号重复!”的提示! 请注意保证输入信息的完整性和合法性。

录入窗口: [录入窗口](#)用来做为信息维护更新界面(所含示例数据皆为虚构, 如有雷同, 纯属巧合)。

种公猪资料

猪场名称 栋号 栏号
 耳号 品种 出生日期
 进栏日期 状态 备注

报表: [报表](#)实现信息数据的格式化打印输出(所含示例数据皆为虚构, 如有雷同, 纯属巧合)。

报表名称:种公猪资料表; **纸张类型:**A4; **纸张放置:**横放; **报表类型:**多记录报表;

种公猪资料表

猪场名称	栋号	栏号	耳号	品种	出生日期	进栏日期	状态	备注
***养殖场	2	1	11			2010-04-21	存栏	
***养殖场	2	1	12			2010-04-21	存栏	

【公猪配种登记】

说明:公猪配种登记, 主要记录公猪配种的一些详细信息, 其中母猪胎次默认为1, 下次配种时会自动递增。

表格界面: 在[表格界面](#), 信息内容以表格的形式显示, 当前功能包含如下信息内容(所含示例数据皆为虚构, 如有雷同, 纯属巧合):

ID	母猪品种	母猪耳号	母猪胎次	配种日期	公猪耳号	公猪品种	配种员	预产日期	备注
1		1	1	2010-04-21	11			2010-08-13	

信息处理相关说明:

1. 自动计算的字段:

(1). **配种日期:**如果字段值为空则自动获得当前日期值。

2. 字段**【预产日期】**将在记录保存后被自动生成。

录入窗口: [录入窗口](#)用来做为信息维护更新界面(所含示例数据皆为虚构, 如有雷同, 纯属巧合)。

公猪配种登记

母猪耳号 <input style="width: 100%;" type="text" value="1"/>	母猪品种 <input style="width: 100%;" type="text"/>	母猪胎次 <input style="width: 100%;" type="text" value="1"/>
配种日期 <input style="width: 100%;" type="text" value="2010-04-21"/> :v	公猪耳号 <input style="width: 100%;" type="text" value="11"/>	公猪品种 <input style="width: 100%;" type="text"/>
配种员 <input style="width: 100%;" type="text"/>	预产日期 <input style="width: 100%;" type="text" value="2010-08-13"/>	备注 <input style="width: 100%;" type="text"/>

辅助录入说明:

1. **【母猪胎次】**获得输入焦点(光标)时, 将显示一个辅助输入的列表, 通过从列表中选择合适的行次后, 字段**【母猪胎次】**将被填充对应的值。

2. **【公猪耳号】**获得输入焦点(光标)时, 将显示一个辅助输入的列表, 通过从列表中选择合适的行次后, 字段**【公猪耳号】**将被填充对应的值。同时, 字段**【公猪品种】**将被同时更新, 不再需要手工输入。

3. **【母猪耳号】**获得输入焦点(光标)时, 将显示一个辅助输入的列表, 通过从列表中选择合适的行次后, 字段**【母猪耳号】**将被填充对应的值。同时, 字段**【母猪品种】****【母猪耳号】**将被同时更新, 不再需要手工输入。

报表: [报表](#)实现信息数据的格式化打印输出(所含示例数据皆为虚构, 如有雷同, 纯属巧合)。

报表名称:公猪配种登记表;**纸张类型:**其它;**纸张放置:**竖放;**报表类型:**多记录报表;

【母猪产仔提醒】

说明:母猪产仔提醒, 根据公猪配种登记中的预产日期在前3天进行提醒, 方便管理员管理。

表格界面: 在[表格界面](#), 信息内容以表格的形式显示, 当前功能包含如下信息内容(所含示例数据皆为虚构, 如有雷同, 纯属巧合):

母猪品种	母猪耳号	母猪胎次	配种日期	公猪耳号	配种员	预产日期

报表: [报表](#)实现信息数据的格式化打印输出(所含示例数据皆为虚构, 如有雷同, 纯属巧合)。

报表名称:母猪产仔提醒表;**纸张类型:**其它;**纸张放置:**竖放;**报表类型:**多记录报表;

母猪产仔提醒表

打印时间: 2013-08-05 10:14

--	--	--	--	--	--	--

【种猪销售登记】

说明:种猪销售登记, 其中1. 销售日期自动填写; 2. 应收金额=重量*价格-让利, 系统自动计算。

表格界面: 在[表格界面](#), 信息内容以表格的形式显示, 当前功能包含如下信息内容(所含示例数据皆为虚构, 如有雷同, 纯属巧合):

ID	销售日期	猪场名称	栋号	栏号	耳号	重量	价格	让利	评判等级	经办人	应收金额	备注
1	2010-04-24	***养殖场	2	2	1	212	6.01	4.12		Admin	1270	

信息处理相关说明:

1. 自动计算的字段:

- (1). **应收金额**=重量*价格-让利。
 - (2). **销售日期**:如果字段值为空则自动获得当前日期值。
 - (3). **经办人**:自动填充当前用户名。
2. 记录保存后将执行名称为“**使用状态**”的计算处理, 相关的字段值将自动生成。
3. 记录删除前将执行名称为“**使用状态**”的计算处理, 相关的字段值将自动生成。

录入窗口: [录入窗口](#)用来做为信息维护更新界面(所含示例数据皆为虚构, 如有雷同, 纯属巧合)。

种猪销售登记

销售日期 : ▾ 耳 号 猪场名称

栋 号 栏 号 重 量 公斤

价 格 元/公斤 让 利 元 评判等级 ▾

经 办 人 ▾ 应收金额 元 备 注

辅助录入说明:

1. [耳号]获得输入焦点(光标)时, 将显示一个辅助输入的列表, 通过从列表中选择合适的行次后, 字段[耳号]将被填充对应的值。同时, 字段【猪场名称】【栋号】【栏号】将被同时更新, 不再需要手工输入。

报表: [报表](#)实现信息数据的格式化打印输出(所含示例数据皆为虚构, 如有雷同, 纯属巧合)。

报表名称:种猪销售登记表; **纸张类型:**A4; **纸张放置:**横放; **报表类型:**多记录报表;

种猪销售登记表

打印时间: 2013-08-05 10:14

销售日期	猪场名称	栋号	栏号	耳号	重量	价格	让利	评判等级	经办人	应收金额	备注
2010-04-24	***养殖场	2	2	1	212	6.01	4.12		Admin	1270	

【种猪转栏登记】

说明:种猪转栏登记, 登记后对应耳号种猪资料中的猪场名称、猪舍栋号、猪舍栏号将自动更新。

表格界面: 在[表格界面](#), 信息内容以表格的形式显示, 当前功能包含如下信息内容(所含示例数据皆为虚构, 如有雷同, 纯属巧合):

ID	转栏编号	转栏日期	耳号	原场	原栋	原栏	新场	新栋	新栏	经办人	备注
1	ZL201004240001	2010-04-24	2	***养殖场	2	1	***养殖场	2	2		

信息处理相关说明:

1. 自动计算的字段:
 - (1). **转栏日期:** 如果字段值为空则自动获得当前日期值。
 2. 字段**【转栏编号】** 将在记录新增后被自动生成。
 3. 记录保存后将执行名称为“**使用状态**”的计算处理, 相关的字段值将自动生成。
 4. 记录删除前将执行名称为“**使用状态**”的计算处理, 相关的字段值将自动生成。

录入窗口: [录入窗口](#)用来做为信息维护更新界面(所含示例数据皆为虚构, 如有雷同, 纯属巧合)。

种猪转栏登记

转栏编号 转栏日期 : ▾ 耳 号

原 场 原 栋 原 栏

新 场 ▾ 新 栋 ▾ 新 栏 ▾

经办人 备 注

辅助录入说明:

1. **【耳号】** 获得输入焦点(光标)时, 将显示一个辅助输入的列表, 通过从列表中选择合适的行次后, 字段**【耳号】**将被填充对应的值。同时, 字段**【原场】****【原栋】****【原栏】**将被同时更新, 不再需要手工输入。

报表: [报表](#)实现信息数据的格式化打印输出(所含示例数据皆为虚构, 如有雷同, 纯属巧合)。

报表名称:种猪转栏登记表; **纸张类型:**A4; **纸张放置:**横放; **报表类型:**多记录报表;

种猪转栏登记表

打印时间: 2013-08-05 10:14

转栏编号	转栏日期	耳号	原场	原栋	原栏	新场	新栋	新栏	经办人	备注
ZL201004240001	2010-04-24	2	***养殖场	2	1	***养殖场	2	2		

【种猪栏存情况】

说明:种猪栏存情况, 分别统计出种母猪和种公猪的栏存数量, 然后再合计出总栏存数量。

表格界面: 在[表格界面](#), 信息内容以表格的形式显示, 当前功能包含如下信息内容(所含示例数据皆为虚构, 如有雷同, 纯属巧合):

类别	猪场名称	栋号	栏号	栏存数量
种母猪	***养殖场	2	2	2
种公猪	***养殖场	2	1	2
合计				4

报表: [报表](#)实现信息数据的格式化打印输出(所含示例数据皆为虚构, 如有雷同, 纯属巧合)。

报表名称:种猪栏存情况表;**纸张类型:**A4;**纸张放置:**竖放;**报表类型:**多记录报表;

种猪栏存情况表

类别	猪场名称	栋号	栏号	栏存数量
种母猪	***养殖场	2	2	2
种公猪	***养殖场	2	1	2
合计				4

【生猪管理】

说明:生猪,即生活着的猪,对未宰杀的除种猪以外的家猪的统称。生猪管理主要包括对母猪繁殖登记、仔猪断奶登记、生猪存栏登记、生猪转栏登记、生猪死亡登记、生猪销售登记、生猪栏存情况、母猪繁殖期间查询统计、生猪销售期间查询统计、生猪死亡期间查询统计、生猪转栏期间查询统计、生猪盈利期间查询、生猪喂养天数设置和生猪销售提醒的管理。

当前功能包含如下子功能:

1. [母猪繁殖登记](#)
2. [仔猪断奶登记](#)
3. [生猪存栏登记](#)
4. [生猪转栏登记](#)
5. [生猪死亡登记](#)
6. [生猪销售登记](#)
7. [生猪存栏情况](#)
8. [生猪喂养天数设置](#)
9. [生猪销售提醒](#)

【母猪繁殖登记】

说明:母猪繁殖登记, 主要记录母猪繁殖的详细信息, 记录总产仔数、活产仔数、弱产仔数和死胎数。其中死胎数=总产仔数-活产仔数, 系统自动计算。

表格界面: 在[表格界面](#), 信息内容以表格的形式显示, 当前功能包含如下信息内容(所含示例数据皆为虚构, 如有雷同, 纯属巧合):

ID	产仔日期	母猪耳号	母猪品种	母猪胎次	与配公猪	总产仔数	活产仔数	弱产仔数	死胎数	备注
1	2010-04-28	1		1	11	10	8	0	2	

信息处理相关说明:

1. 自动计算的字段:

(1). **死胎数**=总产仔数-活产仔数。

(2). **产仔日期**: 如果字段值为空则自动获得当前日期值。

录入窗口: [录入窗口](#)用来做为信息维护更新界面(所含示例数据皆为虚构, 如有雷同, 纯属巧合)。

母猪繁殖登记

产仔日期	<input type="text" value="2010-04-28"/>	: ▾	母猪耳号	<input style="background-color: cyan;" type="text" value="1"/>	母猪品种	<input type="text"/>
母猪胎次	<input type="text" value="1"/>	与配公猪	<input type="text" value="11"/>	总产仔数	<input type="text" value="10"/>	
活产仔数	<input type="text" value="8"/>	弱产仔数	<input type="text" value="0"/>	死胎数	<input type="text" value="2"/>	
备注	<input type="text"/>					

辅助录入说明:

1. [母猪耳号] 获得输入焦点(光标)时, 将显示一个辅助输入的列表, 通过从列表中选择合适的行次后, 字段[母猪耳号]将被填充对应的值。同时, 字段【母猪品种】【母猪胎次】【与配公猪】将被同时更新, 不再需要手工输入。

报表: [报表](#)实现信息数据的格式化打印输出(所含示例数据皆为虚构, 如有雷同, 纯属巧合)。

报表名称:母猪繁殖登记表; **纸张类型:**其它; **纸张放置:**竖放; **报表类型:**多记录报表;

【仔猪断奶登记】

说明:仔猪断奶登记, 其中的断奶数就是最后仔猪的存活数量; 头数为母猪繁殖时的活产仔数。其中1. 存活率=断奶数/头数; 2. 断奶编号系统自动填写; 3. 日龄=断奶时间-出生日期, 系统自动填写。断奶登记后仔猪可以作为后备种猪饲养, 也可作为生猪饲养。作为后备种猪饲养的在种猪管理中进行登记, 作为生猪饲养的在生猪管理-存栏登记中进行登记。

表格界面: 在[表格界面](#), 信息内容以表格的形式显示, 当前功能包含如下信息内容(所含示例数据皆为虚构, 如有雷同, 纯属巧合):

ID	断奶编号	出生日期	头数	品种	断奶时间	日龄	断奶数	备注	母亲耳号	父亲耳号	存活率
1	DN201004280001	2010-04-28	8		2010-04-28	0	8		1	11	100

信息处理相关说明:

1. 自动计算的字段:
 - (1). **断奶时间:** 如果字段值为空则自动获得当前日期值。
 - (2). **存活率**=(断奶数/头数)*100。
2. 字段[**断奶编号**] 将在记录新增后被自动生成。
3. 字段[**日龄**] 将在记录保存后被自动生成。
4. 记录保存前您可能遇到“不允许断奶数大于活产仔数!”的提示! 请注意保证输入信息的完整性和合法性。

录入窗口: [录入窗口](#)用来做为信息维护更新界面(所含示例数据皆为虚构, 如有雷同, 纯属巧合)。

仔猪断奶登记

断奶编号	DN201004280001	出生日期	2010-04-28	头数	8
品种		断奶时间	2010-04-28	日龄	0
断奶数	8	备注			
母亲耳号	1	父亲耳号	11	存活率	100.00 %

辅助录入说明:

1. [头数] 获得输入焦点(光标)时, 将显示一个辅助输入的列表, 通过从列表中选择合适的行次后, 字段[头数]将被填充对应的值。同时, 字段【头数】【母亲耳号】【父亲耳号】将被同时更新, 不再需要手工输入。
2. [品种] 获得输入焦点(光标)时, 将显示一个辅助输入的列表, 通过从列表中选择合适的行次后, 字段[品种]将被填充对应的值。

报表: [报表](#)实现信息数据的格式化打印输出(所含示例数据皆为虚构, 如有雷同, 纯属巧合)。

报表名称: 仔猪断奶登记表; **纸张类型:** 其它; **纸张放置:** 竖放; **报表类型:** 多记录报表;

【生猪存栏登记】

说明:生猪存栏登记, 存栏编号根据当前日期自动生成; 进栏时间默认填写当前机器时间; 其它根据实际情况填写。

表格界面: 在[表格界面](#), 信息内容以表格的形式显示, 当前功能包含如下信息内容(所含示例数据皆为虚构, 如有雷同, 纯属巧合):

ID	存栏编号	进栏时间	猪场名称	栋号	栏号	类型	品种
1	CL201004210001	2010-04-21	***养殖场	1	1	外接	
2	CL201004210002	2010-04-21	***养殖场	1	1	外接	

(续表)

头数	日龄	备注	转入数量	转出数量	死亡数量	销售数量	栏存数量
10	0		0	0	0	0	10
5	0		0	0	0	0	5

信息处理相关说明:

1. 自动计算的字段:

(1). **进栏时间:** 如果字段值为空则自动获得当前日期值。

(2). **栏存数量**=头数-转出数量+转入数量-死亡数量-销售数量。

2. 字段**存栏编号**将在记录新增后被自动生成。

3. 记录保存后将执行名称为**“数量”**的计算处理, 相关的字段值将自动生成。

4. 记录删除前将执行名称为**“数量”**的计算处理, 相关的字段值将自动生成。

录入窗口: [录入窗口](#)用来做为信息维护更新界面(所含示例数据皆为虚构, 如有雷同, 纯属巧合)。

生猪存栏登记

存栏编号 进栏时间 : 猪场名称

栋号 栏号 类型

品种 头数 日龄

备注

报表: [报表](#)实现信息数据的格式化打印输出(所含示例数据皆为虚构, 如有雷同, 纯属巧合)。

报表名称:生猪存栏登记表; **纸张类型:**A4; **纸张放置:**横放; **报表类型:**多记录报表;

生猪存栏登记表

存栏编号	进栏时间	猪场名称	栋号	栏号	类型	品种	头数	日龄	备注
CL201004210001	2010-04-21	***养殖场	1	1	外接		10	0	
CL201004210002	2010-04-21	***养殖场	1	1	外接		5	0	

【生猪转栏登记】

表格界面: 在**表格界面**, 信息内容以表格的形式显示, 当前功能包含如下信息内容(所含示例数据皆为虚构, 如有雷同, 纯属巧合):

ID	编号	转栏日期	原场	原栋	原栏	头数	新场	新栋	新栏	经手人	备注
1	ZL201004210001	2010-04-21	***养殖场	1	1	2	***养殖场	1	2		

信息处理相关说明:

1. 自动计算的字段:
- (1). **转栏日期:** 如果字段值为空则自动获得当前日期值。
2. 字段**【编号】** 将在记录新增后被自动生成。
3. 记录保存后将执行名称为**“转出栏存数量”**的计算处理, 相关的字段值将自动生成。
4. 记录保存后将执行名称为**“转入栏存数量”**的计算处理, 相关的字段值将自动生成。
5. 记录删除前将执行名称为**“转出栏存数量”**的计算处理, 相关的字段值将自动生成。
6. 记录删除前将执行名称为**“转入栏存数量”**的计算处理, 相关的字段值将自动生成。

录入窗口: **录入窗口**用来做为信息维护更新界面(所含示例数据皆为虚构, 如有雷同, 纯属巧合)。

生猪转栏登记

编 号 ZL201004210001 转栏日期 2010-04-21 : ▾ 原 场 ***养殖场 ▾

原 栋 1 ▾ 原 栏 1 ▾ 头 数 2

新 场 ***养殖场 ▾ 新 栋 1 ▾ 新 栏 2 ▾

经手人 ▾ 备 注

报表: **报表**实现信息数据的格式化打印输出(所含示例数据皆为虚构, 如有雷同, 纯属巧合)。

报表名称: 生猪转栏登记表; **纸张类型:** A4; **纸张放置:** 横放; **报表类型:** 多记录报表;

生猪转栏登记表

打印时间: 2013-08-05 10:14

编号	转栏日期	原场	原栋	原栏	头数	新场	新栋	新栏	经手人	备注
ZL201004210001	2010-04-21	***养殖场	1	1	2	***养殖场	1	2		

【生猪死亡登记】

表格界面: 在**表格界面**, 信息内容以表格的形式显示, 当前功能包含如下信息内容(所含示例数据皆为虚构, 如有雷同, 纯属巧合):

ID	死亡编号	死亡日期	猪场名称	栋号	栏号	头数	死亡原因	备注
1	SW201004210001	2010-04-21	***养殖场	1	1	1		

信息处理相关说明:

1. 自动计算的字段:
 - (1). **死亡日期:** 如果字段值为空则自动获得当前日期值。
2. 字段**【死亡编号】** 将在记录新增后被自动生成。
3. 记录保存后将执行名称为“**栏存数量**”的计算处理, 相关的字段值将自动生成。
4. 记录删除前将执行名称为“**栏存数量**”的计算处理, 相关的字段值将自动生成。

录入窗口: [录入窗口](#)用来做为信息维护更新界面(所含示例数据皆为虚构, 如有雷同, 纯属巧合)。

生猪死亡登记

死亡编号: SW201004210001 死亡日期: 2010-04-21 :v 猪场名称: ***养殖场 v

栋号: 1 v 栏号: 1 v 头数: 1

死亡原因:

备注:

报表: [报表](#)实现信息数据的格式化打印输出(所含示例数据皆为虚构, 如有雷同, 纯属巧合)。

报表名称: 生猪死亡登记表; **纸张类型:** A4; **纸张放置:** 横放; **报表类型:** 多记录报表;

生猪死亡登记表

打印时间: 2013-08-05 10:14

死亡编号	死亡日期	猪场名称	栋号	栏号	头数	死亡原因	备注
SW201004210001	2010-04-21	***养殖场	1	1	1		

【生猪销售登记】

说明:生猪销售登记, 主要包括肥猪和仔猪的销售情况。其中1. 销售编号在新增一条记录时系统自动填写; 2. 销售时间默认为当天的日期; 3. 总重量为所有生猪的重量; 4. 金额=总重量*单价, 系统自动计算; 5. 实得金额=金额-让利, 系统自动计算; 6. 通过买主辅助录入客户资料中的数据; 7. 生猪销售明细辅助录入存栏登记中的数据; 8. 销售的头数不允许大于栏存数量; 9. 如果销售后栏存数量为0, 系统将自动更新场内圈舍设置中的存栏日期和使用状态。

表格界面: 在[表格界面](#), 信息内容以表格的形式显示, 当前功能包含如下信息内容(所含示例数据皆为虚构, 如有雷同, 纯属巧合):

[(主表)]

ID	销售编号	销售时间	总重量	单价	金额	让利	实得金额	买主	联系电话	备注
1	XS201004240001	2010-04-24	465	6.1	2836.50		2836.5			

[生猪销售明细]

ID	销售编号	销售日期	猪场名称	栋号	栏号	头数	重量	备注
1	XS201004240001		***养殖场	1	1	2	465	

信息处理相关说明:

1. 主表自动计算的字段:

- (1). **销售时间**: 如果字段值为空则自动获得当前日期值。
- (2). **金额**=总重量*单价。
- (3). **实得金额**=金额-让利。

2. “(主表)”的字段[**销售编号**]将在“(主表)”记录新增后被自动生成。

3. “(主表)”的字段[**总重量**]将在“生猪销售明细”记录保存后被自动生成。

4. “(主表)”的字段[**总重量**]将在“生猪销售明细”记录删除后被自动生成。

5. 在“生猪销售明细”记录保存后将执行名称为“**栏存数量**”的计算处理, 相关的字段值将自动生成。

6. 在“生猪销售明细”记录删除后将执行名称为“**栏存数量**”的计算处理, 相关的字段值将自动生成。

录入窗口: [录入窗口](#)用来做为信息维护更新界面(所含示例数据皆为虚构, 如有雷同, 纯属巧合)。

生猪销售登记

销售编号 XS201004240001 销售时间 2010-04-24 :v 总重量 465 斤
单 价 6.1 元/斤 合计金额 2836.5 元 让 利 0 元
实得金额 2836.5 元 买 主 联系电话
备 注

生猪销售明细

猪场名称	栋号	栏号	头数	重量	备注
***养殖场	1	1	2	465	



辅助录入说明：

1. [买主]获得输入焦点(光标)时，将显示一个辅助输入的列表，通过从列表中选择合适的行次后，字段[买主]将被填充对应的值。同时，字段【买主】【联系电话】将被同时更新，不再需要手工输入。

2. “生猪销售明细”表格辅助录入：

[猪场名称]获得输入焦点(光标)时，将显示一个辅助输入的列表，通过从列表中选择合适的行次后，字段[猪场名称]将被填充对应的值。同时，字段【栋号】【栏号】将被同时更新，不再需要手工输入。

[猪场名称]获得输入焦点(光标)时，将显示一个辅助输入的列表，通过从列表中选择合适的行次后，字段[猪场名称]将被填充对应的值。同时，字段【栋号】【栏号】将被同时更新，不再需要手工输入。

【生猪存栏情况】

说明:生猪存栏情况查询统计, 主要是对生猪的存栏情况进行管理。可以详细的查看头数、转入数量、转出数量、死亡数量、销售数量和栏存数量。

表格界面: 在[表格界面](#), 信息内容以表格的形式显示, 当前功能包含如下信息内容(所含示例数据皆为虚构, 如有雷同, 纯属巧合):

猪场名称	猪舍栋号	猪舍栏号	饲养员	数量	转入数量	转出数量	死亡数量	销售数量
***养殖场	1	1		5	0	0	0	2
***养殖场	1	2		0	0	0	0	0

报表: [报表](#)实现信息数据的格式化打印输出(所含示例数据皆为虚构, 如有雷同, 纯属巧合)。

报表名称:生猪存栏登记表; **纸张类型:**A4; **纸张放置:**竖放; **报表类型:**多记录报表;

生猪存栏情况表

打印时间: 2013-08-05 10:14

猪场名称	猪舍栋号	猪舍栏号	饲养员	数量	转入数量	转出数量	死亡数量	销售数量
***养殖场	1	1		5	0	0	0	2
***养殖场	1	2		0	0	0	0	0

【生猪喂养天数设置】

说明:生猪喂养天数设置, 喂养天数是指猪的日龄达到多少天数销售。不允许用户增加和删除, 只能在此基础上修改。

表格界面: 在[表格界面](#), 信息内容以表格的形式显示, 当前功能包含如下信息内容(所含示例数据皆为虚构, 如有雷同, 纯属巧合):

ID	喂养天数
1	1

【生猪销售提醒】

说明:生猪销售提醒, 主要是对生猪存栏登记中的进栏时间加上生猪喂养天数减去生猪存栏登记中的日龄, 在当前日期的3天内进行提醒!

表格界面: 在[表格界面](#), 信息内容以表格的形式显示, 当前功能包含如下信息内容(所含示例数据皆为虚构, 如有雷同, 纯属巧合):

栏号	进栏时间	类型	品种	头数	销售日期

报表: [报表](#)实现信息数据的格式化打印输出(所含示例数据皆为虚构, 如有雷同, 纯属巧合)。

报表名称:生猪销售提醒表;**纸张类型:**A4;**纸张放置:**竖放;**报表类型:**多记录报表;

生猪销售提醒表

打印时间: 2013-08-05 10:14

--	--	--	--	--	--

【查询统计】

说明:查询统计出的结果不允许用户进行修改、删除和增加操作。

当前功能包含如下子功能:

1. [公猪配种期间查询](#)
2. [母猪繁殖期间查询统计](#)
3. [仔猪断奶统计分析](#)
4. [种猪死亡期间查询统计](#)
5. [种猪销售期间查询统计](#)
6. [生猪销售期间查询统计](#)
7. [生猪死亡期间查询统计](#)

【公猪配种期间查询】

表格界面: 在[表格界面](#), 信息内容以表格的形式显示, 当前功能包含如下信息内容(所含示例数据皆为虚构, 如有雷同, 纯属巧合):

ID	母猪品种	母猪耳号	母猪胎次	配种日期	公猪耳号	公猪品种	配种员	预产日期	备注
1		1	1	2010-04-21	11			2010-08-13	

报表: [报表](#)实现信息数据的格式化打印输出(所含示例数据皆为虚构, 如有雷同, 纯属巧合)。

报表名称:公猪配种期间查询表;**纸张类型:**A4;**纸张放置:**横放;**报表类型:**多记录报表;

公猪配种期间查询表

打印时间: 2013-08-05 10:14

母猪品种	母猪耳号	母猪胎次	配种日期	公猪耳号	公猪品种	配种员	预产日期	备注
	1	1	2010-04-21	11			2010-08-13	

【母猪繁殖期间查询统计】

说明:母猪繁殖期间查询统计,根据母猪的耳号查询产仔日期在期间的繁殖信息,并统计出总母猪数、总产仔数和平均产仔数。根据需要设置起始日期和截止日期,系统默认起始日期和截止日期为当前日期。

表格界面:在[表格界面](#),信息内容以表格的形式显示,当前功能包含如下信息内容(所含示例数据皆为虚构,如有雷同,纯属巧合):

母猪耳号	母猪胎次	与配公猪	总产仔数	活产仔数	弱产仔数	死胎数
母猪数:	1	总产仔数:	10		平均产仔:	10

报表:[报表](#)实现信息数据的格式化打印输出(所含示例数据皆为虚构,如有雷同,纯属巧合)。

报表名称:母猪繁殖期间查询统计报表;**纸张类型:**A4;**纸张放置:**竖放;**报表类型:**多记录报表;

母猪繁殖期间查询统计

打印日期: 2013-08-05

母猪耳号	母猪胎次	与配公猪	总产仔数	活产仔数	弱产仔数	死胎数
母猪数:	1	总产仔数:	10		平均产仔:	10.00

【仔猪断奶统计分析】

表格界面: 在[表格界面](#), 信息内容以表格的形式显示, 当前功能包含如下信息内容(所含示例数据皆为虚构, 如有雷同, 纯属巧合):

断奶编号	出生日期	头数	品种	断奶时间	日龄	断奶数	母亲耳号	父亲耳号	存活率	备注
DN201004280001	2010-04-28	8		2010-04-28	0	8	1	11	100	
	出生总数:	8			断奶数:	8		平均存活率:	100%	

报表: [报表](#)实现信息数据的格式化打印输出(所含示例数据皆为虚构, 如有雷同, 纯属巧合)。

报表名称:仔猪断奶统计分析表;**纸张类型:**A4;**纸张放置:**横放;**报表类型:**多记录报表;

仔猪断奶统计分析表

打印日期: 2013-08-05

断奶编号	出生日期	头数	品种	断奶时间	日龄	断奶数	母亲耳号	父亲耳号	存活率	备注
DN201004280001	2010-04-28	8		2010-04-28	0	8	1	11	100	
	出生总数:	8			断奶数:	8		平均存活率:	100%	

【种猪死亡期间查询统计】

表格界面: 在[表格界面](#), 信息内容以表格的形式显示, 当前功能包含如下信息内容(所含示例数据皆为虚构, 如有雷同, 纯属巧合):

死亡编号	死亡日期	猪场名称	栋号	栏号	耳号	死亡原因	备注
合计					0		

报表: [报表](#)实现信息数据的格式化打印输出(所含示例数据皆为虚构, 如有雷同, 纯属巧合)。

报表名称:种猪死亡期间查询统计表; **纸张类型:**A4; **纸张放置:**横放; **报表类型:**多记录报表;

种猪死亡期间查询统计表

打印时间: 2013-08-05 10:15

死亡编号	死亡日期	耳号	猪场名称	栋号	栏号	死亡原因	备注
合计		0					

【生猪销售期间查询统计】

说明:生猪销售期间查询统计, 根据需要设置起始日期和截止日期, 系统默认起始日期和截止日期为当前日期, 并自动合计出重量和头数。

表格界面: 在[表格界面](#), 信息内容以表格的形式显示, 当前功能包含如下信息内容(所含示例数据皆为虚构, 如有雷同, 纯属巧合):

销售编号	销售时间	买主	猪场名称	栋号	栏号	头数	重量	单价
XS201004240001	2010-04-24		***养殖场	1	1	2	465	6.1
合计						2	465	

报表: [报表](#)实现信息数据的格式化打印输出(所含示例数据皆为虚构, 如有雷同, 纯属巧合)。

报表名称:生猪销售期间查询统计表; **纸张类型:**A4; **纸张放置:**横放; **报表类型:**多记录报表;

生猪销售期间查询统计表

打印时间: 2013-08-05 10:15

销售编号	销售时间	买主	猪场名称	栋号	栏号	头数	重量	单价
XS201004240001	2010-04-24		***养殖场	1	1	2	465	6.1
合计						2	465	

【生猪死亡期间查询统计】

说明:生猪死亡期间查询统计, 根据需要设置起始日期和截止日期, 系统默认起始日期和截止日期为当前日期, 并自动合计出头数。

表格界面: 在[表格界面](#), 信息内容以表格的形式显示, 当前功能包含如下信息内容(所含示例数据皆为虚构, 如有雷同, 纯属巧合):

死亡编号	死亡日期	猪场名称	栋号	栏号	头数	死亡原因
SW201004210001	2010-04-21	***养殖场	1	1	1	
合计					1	

报表: [报表](#)实现信息数据的格式化打印输出(所含示例数据皆为虚构, 如有雷同, 纯属巧合)。

报表名称:生猪死亡期间查询统计表;**纸张类型:**A4;**纸张放置:**竖放;**报表类型:**多记录报表;

生猪死亡期间查询统计表

打印时间: 2013-08-05 10:15

死亡编号	死亡日期	猪场名称	栋号	栏号	头数	死亡原因
SW201004210001	2010-04-21	***养殖场	1	1	1	
合计					1	

【饲料管理】

说明:饲料管理主要是对饲料入库、饲料出库、饲料退库、饲料库存明细、饲料出库期间查询统计的管理。

当前功能包含如下子功能:

1. [饲料名称设置](#)
2. [饲料入库](#)
3. [饲料出库](#)
4. [饲料退库](#)
5. [饲料库存明细](#)
6. [饲料出库期间查询统计](#)

【饲料名称设置】

说明:此节点主要记录饲料的名称, 以及对应每种饲料的计量单位。

表格界面: 在[表格界面](#), 信息内容以表格的形式显示, 当前功能包含如下信息内容(所含示例数据皆为虚构, 如有雷同, 纯属巧合):

ID	饲料名称	计量单位
1	玉米	公斤
2	糟糠	公斤

【饲料入库】

说明:饲料入库, 主要记录采购入库饲料的详细信息, 其中1. 根据饲料名称辅助录入饲料名称设置中的数据; 2. 合计总额=价格*数量, 系统自动计算。

表格界面: 在[表格界面](#), 信息内容以表格的形式显示, 当前功能包含如下信息内容(所含示例数据皆为虚构, 如有雷同, 纯属巧合):

ID	入库编号	饲料名称	入库时间	规格	数量	生产厂家	价格
2	RK201308050001	玉米	2013-08-05	规格	100	**饲料厂家	1.2
3	RK201308050002	槽糠	2013-08-05	规格	400	**生产厂家	1.9

(续表)

生产日期	批号	负责人	用法用量	合计总额	单位	出库数量	退库数量	库存数量
2013-08-08	*****	孙**	**用量	120	公斤	20	5	85
2013-08-08	*****	刘**	*****	760	公斤	10	0	390

信息处理相关说明:

1. 自动计算的字段:

- (1). **合计总额**=数量*价格。
- (2). **库存数量**=数量-出库数量+退库数量。
- (3). **入库时间**: 如果字段值为空则自动获得当前日期值。

2. 字段【**入库编号**】将在记录新增后被自动生成。

录入窗口: [录入窗口](#)用来做为信息维护更新界面(所含示例数据皆为虚构, 如有雷同, 纯属巧合)。

饲料入库

饲料名称 <input style="width: 80%;" type="text" value="玉米"/>	入库时间 <input style="width: 80%;" type="text" value="2013-08-05"/>
规格 <input style="width: 80%;" type="text" value="规格"/>	数量 <input style="width: 80%;" type="text" value="100"/> 公斤
生产厂家 <input style="width: 80%;" type="text" value="**饲料厂家"/>	价格 <input style="width: 80%;" type="text" value="1.2"/> 元
生产日期 <input style="width: 80%;" type="text" value="2013-08-08"/>	批号 <input style="width: 80%;" type="text" value="*****"/>
负责人 <input style="width: 80%;" type="text" value="孙**"/>	用法用量 <input style="width: 80%;" type="text" value="**用量"/>
合计总额 <input style="width: 80%;" type="text" value="120"/> 元	入库编号 <input style="width: 80%;" type="text" value="RK201308050001"/>

辅助录入说明:

1. 【**饲料名称**】获得输入焦点(光标)时, 将显示一个辅助输入的列表, 通过从列表中选择合适的行次后, 字段【饲料名称】将被填充对应的值。同时, 字段【**单位**】将被同时更新, 不再需要手工输入。

报表: [报表](#)实现信息数据的格式化打印输出(所含示例数据皆为虚构, 如有雷同, 纯属巧合)。

报表名称: 饲料入库报表; **纸张类型:** A4; **纸张放置:** 横放; **报表类型:** 多记录报表;

【饲料出库】

说明:饲料出库,其中1.出库编号在新增一条记录时系统自动填写;2.出库日期默认为当天的日期;3.主表总金额为所有饲料的金额,系统自动计算;4.从表总金额=数量*单价,系统自动计算;5.饲料出库明细通过入库编号辅助录入饲料入库中的数据;6.出库的数量不允许大于库存数量。

表格界面:在[表格界面](#),信息内容以表格的形式显示,当前功能包含如下信息内容(所含示例数据皆为虚构,如有雷同,纯属巧合):

[(主表)]

ID	出库编号	出库日期	总金额	经办人	备注
2	CK201308050001	2013-08-05	19	赵**	
3	CK201308050002	2013-08-05	24	赵**	

【饲料出库明细】

ID	入库编号	饲料名称	入库日期	规格	数量	单位	单价	总金额	生产厂家	批号	出库编号	出库日期
2	RK201308050002	槽糠	2013-08-05	规格	10	公斤	1.9	19	**生产厂家	*****	CK201308050001	2013-08-05

信息处理相关说明:

1.主表自动计算的字段:

(1). **出库日期:**如果字段值为空则自动获得当前日期值。

2.“饲料出库明细”自动计算的字段:

(1). **总金额**=数量*单价。

3.“(主表)”的字段**【出库编号】**将在“(主表)”记录新增后被自动生成。

4.“(主表)”的字段**【总金额】**将在“饲料出库明细”记录保存后被自动生成。

5.“(主表)”的字段**【总金额】**将在“饲料出库明细”记录删除后被自动生成。

6.在“饲料出库明细”记录保存前您可能遇到“不允许出库数量大于库存数量!”的提示!请注意保证输入信息的完整性和合法性。

7.在“饲料出库明细”记录保存后将执行名称为“**库存**”的计算处理,相关的字段值将自动生成。

8.在“饲料出库明细”记录删除后将执行名称为“**库存**”的计算处理,相关的字段值将自动生成。

录入窗口:[录入窗口](#)用来做为信息维护更新界面(所含示例数据皆为虚构,如有雷同,纯属巧合)。

饲料出库

出库编号 CK201308050001 出库日期 2013-08-05 总金额 19 元

经办人 赵** 备注

饲料出库明细

入库编号	饲料名称	入库日期	规格	数量	单位	单价	总金额
RK201308050002	槽糠	2013-08-05	规格	10	公斤	1.9	19



辅助录入说明:

1. “饲料出库明细”表格辅助录入:

【入库编号】获得输入焦点(光标)时, 将显示一个辅助输入的列表, 通过从列表中选择合适的行次后, 字段【入库编号】将被填充对应的值。同时, 字段【饲料名称】【入库日期】【规格】【单位】【单价】【生产厂家】【批号】将被同时更新, 不再需要手工输入。

【入库编号】获得输入焦点(光标)时, 将显示一个辅助输入的列表, 通过从列表中选择合适的行次后, 字段【入库编号】将被填充对应的值。同时, 字段【饲料名称】【入库日期】【规格】【单位】【单价】【生产厂家】【批号】将被同时更新, 不再需要手工输入。

报表: 报表实现信息数据的格式化打印输出(所含示例数据皆为虚构, 如有雷同, 纯属巧合)。

报表名称: 饲料出库报表; **纸张类型:** A4; **纸张放置:** 横放; **报表类型:** 多记录报表;

饲料出库表

出库编号: CK201308050001

出库日期: 2013-08-05

经办人: 赵**

打印时间: 2013-08-05 10:15

入库编号	饲料名称	入库日期	规格	数量	单位	单价	总金额	生产厂家	批号
RK201308050002	槽糠	2013-08-05	规格	10	公斤	1.9	19	**生产厂家	*****

【饲料退库】

说明:饲料退库,其中1.退库编号在新增一条记录时系统自动填写;2.退库日期默认为当天的日期;3.主表总金额为所有退库饲料的金额,系统自动计算;4.从表总金额=数量*单价,系统自动计算;5.饲料退库明细通过入库编号辅助录入饲料出库中的数据;6.退库数量不允许大于出库数量。

表格界面:在[表格界面](#),信息内容以表格的形式显示,当前功能包含如下信息内容(所含示例数据皆为虚构,如有雷同,纯属巧合):

[(主表)]

ID	退库编号	退库日期	总金额	经办人	备注
1	TK201308050001	2013-08-05	6	柳**	

【饲料退库明细】

ID	退库编号	退库日期	入库编号	饲料名称	入库日期	规格	数量	单位	单价	总金额	生产厂家	批号
1	TK201308050001	2013-08-05	RK201308050001	玉米	2013-08-05	规格	5	公斤	1.2	6	**饲料厂家	*****

信息处理相关说明:

1.主表自动计算的字段:

(1).**退库日期**:如果字段值为空则自动获得当前日期值。

2.“饲料退库明细”自动计算的字段:

(1).**总金额**=数量*单价。

3.“(主表)”的字段**【退库编号】**将在“(主表)”记录新增后被自动生成。

4.“(主表)”的字段**【总金额】**将在“饲料退库明细”记录保存后被自动生成。

5.“(主表)”的字段**【总金额】**将在“饲料退库明细”记录删除后被自动生成。

6.在“饲料退库明细”记录保存前您可能遇到“不允许退库数量大于出库数量!”的提示!请注意保证输入信息的完整性和合法性。

7.在“饲料退库明细”记录保存后将执行名称为**“库存”**的计算处理,相关的字段值将自动生成。

8.在“饲料退库明细”记录删除后将执行名称为**“库存”**的计算处理,相关的字段值将自动生成。

录入窗口:[录入窗口](#)用来做为信息维护更新界面(所含示例数据皆为虚构,如有雷同,纯属巧合)。

饲料退库

退库编号 TK201308050001 退库日期 2013-08-05 总金额 6 元

经办人 柳** 备注

饲料退库明细

入库编号	饲料名称	入库日期	规格	数量	单位	单价	总金额	生产厂家
RK201308050001	玉米	2013-08-05	规格	5	公斤	1.2	6	**饲料厂

◀ ◁ ▷ ▷▶ + - ▲ ↶ ✕ ↻

辅助录入说明：

1. “饲料退库明细”表格辅助录入：

【入库编号】获得输入焦点(光标)时，将显示一个辅助输入的列表，通过从列表中选择合适的行次后，字段【入库编号】将被填充对应的值。同时，字段【饲料名称】【入库日期】【规格】【单位】【单价】【生产厂家】【批号】将被同时更新，不再需要手工输入。

【入库编号】获得输入焦点(光标)时，将显示一个辅助输入的列表，通过从列表中选择合适的行次后，字段【入库编号】将被填充对应的值。同时，字段【饲料名称】【入库日期】【规格】【单位】【单价】【生产厂家】【批号】将被同时更新，不再需要手工输入。

报表：报表实现信息数据的格式化打印输出(所含示例数据皆为虚构，如有雷同，纯属巧合)。

报表名称：饲料退库报表；**纸张类型：**A4；**纸张放置：**横放；**报表类型：**多记录报表；

饲料退库表

退库编号：TK201308050001

退库日期：2013-08-05

经办人：柳**

打印时间：2013-08-05 10:15

入库编号	饲料名称	入库日期	规格	数量	单位	单价	总金额	生产厂家	批号
RK201308050001	玉米	2013-08-05	规格	5	公斤	1.2	6	**饲料厂家	*****

【饲料库存明细】

说明:此节点是对饲料库存的详细信息进行查看,在此节点下的信息都不可进行增加、删除、修改等操作,只能查看。

表格界面:在[表格界面](#),信息内容以表格的形式显示,当前功能包含如下信息内容(所含示例数据皆为虚构,如有雷同,纯属巧合):

入库编号	饲料名称	入库时间	规格	生产厂家	批号	数量	单位	出库数量	退库数量	库存数量
RK201308050001	玉米	2013-08-05	规格	**饲料厂家	*****	100	公斤	20	5	85
RK201308050002	槽糠	2013-08-05	规格	**生产厂家	*****	400	公斤	10	0	390
合计										475

报表:[报表](#)实现信息数据的格式化打印输出(所含示例数据皆为虚构,如有雷同,纯属巧合)。

报表名称:饲料库存明细报表;**纸张类型:**A4;**纸张放置:**横放;**报表类型:**多记录报表;

饲料库存明细

打印日期: 2013-08-05

入库编号	饲料名称	入库时间	规格	生产厂家	批号	数量	单位	出库数量	退库数量	库存数量
RK201308050001	玉米	2013-08-05	规格	**饲料厂家	*****	100	公斤	20	5	85
RK201308050002	槽糠	2013-08-05	规格	**生产厂家	*****	400	公斤	10	0	390
合计										475

【饲料出库期间查询统计】

说明:饲料出库期间查询统计, 根据栏号查询饲料出库日期在期间的出库信息, 并统计出出库数量和出库总额。根据需要设置起始日期和截止日期, 系统默认起始日期和截止日期为当前日期。

表格界面: 在[表格界面](#), 信息内容以表格的形式显示, 当前功能包含如下信息内容(所含示例数据皆为虚构, 如有雷同, 纯属巧合):

出库编号	出库日期	入库编号	饲料名称	入库日期	规格	数量	单位	单价	总金额	批号
CK201308050001	2013-08-05	RK201308050002	糟糠	2013-08-05	规格10	公斤	1.9	19	*****	
CK201308050002	2013-08-05	RK201308050001	玉米	2013-08-05	规格20	公斤	1.2	24	*****	
合计						30		43		

报表: [报表](#)实现信息数据的格式化打印输出(所含示例数据皆为虚构, 如有雷同, 纯属巧合)。

报表名称:饲料出库期间查询统计报表; **纸张类型:**A4; **纸张放置:**横放; **报表类型:**多记录报表;

饲料出库期间查询统计

打印日期: 2013-08-05

出库编号	出库日期	入库编号	饲料名称	入库日期	规格	数量	单位	单价	总金额	批号
CK201308050001	2013-08-05	RK201308050002	槽糠	2013-08-05	规格	10	公斤	1.9	19	*****
CK201308050002	2013-08-05	RK201308050001	玉米	2013-08-05	规格	20	公斤	1.2	24	*****
合计						30			43	

【药品管理】

说明:药品管理主要是对药品入库、药品出库、药品退库、药品库存明细、药品失效提醒和药品出库期间查询统计的管理。

当前功能包含如下子功能:

1. [药品入库](#)
2. [药品出库](#)
3. [药品退库](#)
4. [药品库存明细](#)
5. [药品失效提醒](#)
6. [药品出库期间查询统计](#)

【药品入库】

说明:药品入库, 主要记录采购药品入库的详细信息, 其中合计金额=数量*价格, 系统自动计算。

表格界面: 在[表格界面](#), 信息内容以表格的形式显示, 当前功能包含如下信息内容(所含示例数据皆为虚构, 如有雷同, 纯属巧合):

ID	入库编号	药品名称	入库时间	批准文号	生产日期	失效日期	生产厂家
2	RK201308050001	防流感	2013-08-05	***号	2013-08-01	2015-08-31	***药品厂

(续表)

规格	数量	价格	用法用量	采购员	合计金额	出库数量	退库数量	库存数量
规格	100	23	***	王**	2300	50	10	60

信息处理相关说明:

1. 自动计算的字段:

- (1). **库存数量**=数量-出库数量+退库数量。
- (2). **入库时间**:如果字段值为空则自动获得当前日期值。
- (3). **合计金额**=数量*价格。

2. 字段**【入库编号】**将在记录新增后被自动生成。

录入窗口: [录入窗口](#)用来做为信息维护更新界面(所含示例数据皆为虚构, 如有雷同, 纯属巧合)。

药品入库

药品名称 <input type="text" value="防流感"/>	入库时间 <input type="text" value="2013-08-05"/>
批准文号 <input type="text" value="***号"/>	生产日期 <input type="text" value="2013-08-01"/>
失效日期 <input type="text" value="2015-08-31"/>	生产厂家 <input type="text" value="***药品厂"/>
规格 <input type="text" value="规格"/>	数量 <input type="text" value="100"/>
价格 <input type="text" value="23"/> 元	用法用量 <input type="text" value="***"/>
采购员 <input type="text" value="王**"/>	合计金额 <input type="text" value="2300"/> 元
入库编号 <input type="text" value="RK201308050001"/>	

报表: [报表](#)实现信息数据的格式化打印输出(所含示例数据皆为虚构, 如有雷同, 纯属巧合)。

报表名称:药品入库报表; **纸张类型:**A4; **纸张放置:**横放; **报表类型:**多记录报表;

药品入库

打印日期: 2013-08-05

入库编号	药品名称	入库时间	批准文号	规格	数量	价格	合计金额	生产日期	生产厂家	用法用量	采购员
RK201308050001	防流感	2013-08-05	***号	规格	100	23	2300	2013-08-01	***药品厂	***	王**

【药品出库】

说明:药品出库,其中1.出库编号在新增一条记录时系统自动填写;2.出库日期默认为当天的日期;3.主表总金额为所有药品的金额,系统自动计算;4.从表总金额=数量*单价,系统自动计算;5.药品出库明细通过入库编号辅助录入药品入库中的数据;6.出库的数量不允许大于库存数量。

表格界面:在[表格界面](#),信息内容以表格的形式显示,当前功能包含如下信息内容(所含示例数据皆为虚构,如有雷同,纯属巧合):

[(主表)]

ID	出库编号	出库日期	总金额	经办人	备注
2	CK201308050001	2013-08-05	1150	吕**	

[药品出库明细]

ID	入库编号	药品名称	入库日期	规格	数量	单价	总金额	生产日期	批准文号	出库编号	出库日期
2	RK201308050001	防流感	2013-08-05	规格	50	23	1150	2013-08-01	***号	CK201308050001	2013-08-05

信息处理相关说明:

1.主表自动计算的字段:

(1). **出库日期:**如果字段值为空则自动获得当前日期值。

2.“药品出库明细”自动计算的字段:

(1). **总金额=数量*单价。**

3.“(主表)”的字段**【出库编号】**将在“(主表)”记录新增后被自动生成。

4.“(主表)”的字段**【总金额】**将在“药品出库明细”记录保存后被自动生成。

5.“(主表)”的字段**【总金额】**将在“药品出库明细”记录删除后被自动生成。

6.在“药品出库明细”记录保存前您可能遇到“不允许出库数量大于库存数量!”的提示!请注意保证输入信息的完整性和合法性。

7.在“药品出库明细”记录保存后将执行名称为**“库存”**的计算处理,相关的字段值将自动生成。

8.在“药品出库明细”记录删除后将执行名称为**“库存”**的计算处理,相关的字段值将自动生成。

录入窗口:[录入窗口](#)用来做为信息维护更新界面(所含示例数据皆为虚构,如有雷同,纯属巧合)。

药品出库

出库编号 CK201308050001 出库日期 2013-08-05 总金额 1150 元

经办人 吕** 备注

药品出库明细

入库编号	药品名称	入库日期	规格	数量	单价	总金额	生产日期
RK201308050001	防流感	2013-08-05	规格	50	23	1150	2013-08-01

辅助录入说明：

1. “药品出库明细”表格辅助录入：

【入库编号】获得输入焦点(光标)时，将显示一个辅助输入的列表，通过从列表中选择合适的行次后，字段【入库编号】将被填充对应的值。同时，字段【药品名称】【入库日期】【规格】【单价】【生产日期】【批准文号】将被同时更新，不再需要手工输入。

【入库编号】获得输入焦点(光标)时，将显示一个辅助输入的列表，通过从列表中选择合适的行次后，字段【入库编号】将被填充对应的值。同时，字段【药品名称】【入库日期】【规格】【单价】【生产日期】【批准文号】将被同时更新，不再需要手工输入。

报表：报表实现信息数据的格式化打印输出(所含示例数据皆为虚构，如有雷同，纯属巧合)。

报表名称：药品出库报表；**纸张类型：**A4；**纸张放置：**横放；**报表类型：**多记录报表；

药品出库表

出库编号：CK201308050001

出库日期：2013-08-05

经办人：吕**

打印时间：2013-08-05 10:15

入库编号	药品名称	入库日期	规格	数量	单价	总金额	生产日期	批准文号
RK201308050001	防流感	2013-08-05	规格	50	23	1150	2013-08-01	***号

【药品退库】

说明:药品退库,其中1.退库编号在新增一条记录时系统自动填写;2.退库日期默认为当天的日期;3.主表总金额为所有退库药品的金额,系统自动计算;4.从表总金额=数量*单价,系统自动计算;5.药品退库明细通过入库编号辅助录入药品出库中的数据;6.退库数量不允许大于出库数量。

表格界面:在[表格界面](#),信息内容以表格的形式显示,当前功能包含如下信息内容(所含示例数据皆为虚构,如有雷同,纯属巧合):

[(主表)]

ID	退库编号	退库日期	总金额	经办人	备注
1	TK201308050001	2013-08-05	230		

[药品退库明细]

ID	退库编号	退库日期	入库编号	药品名称	入库日期	规格	数量	单价	总金额	生产日期	批准文号
1	TK201308050001	2013-08-05	RK201308050001	防流感	2013-08-05	规格	10	23	230	2013-08-01	***号

信息处理相关说明:

1.主表自动计算的字段:

(1).**退库日期:**如果字段值为空则自动获得当前日期值。

2.“药品退库明细”自动计算的字段:

(1).**总金额**=数量*单价。

3.“(主表)”的字段**[退库编号]**将在“(主表)”记录新增后被自动生成。

4.“(主表)”的字段**[总金额]**将在“药品退库明细”记录保存后被自动生成。

5.“(主表)”的字段**[总金额]**将在“药品退库明细”记录删除后被自动生成。

6.在“药品退库明细”记录保存前您可能遇到“不允许退库数量大于出库数量!”的提示!请注意保证输入信息的完整性和合法性。

7.在“药品退库明细”记录保存后将执行名称为**“库存”**的计算处理,相关的字段值将自动生成。

8.在“药品退库明细”记录删除后将执行名称为**“库存”**的计算处理,相关的字段值将自动生成。

录入窗口:[录入窗口](#)用来做为信息维护更新界面(所含示例数据皆为虚构,如有雷同,纯属巧合)。

药品退库

退库编号 TK201308050001 退库日期 2013-08-05 总金额 230 元

经办人 备注

药品退库明细

入库编号	药品名称	入库日期	规格	数量	单价	总金额	生产日期	批
RK201308050001	防流感	2013-08-05	规格	10	23	230	2013-08-01	**

辅助录入说明：

1. “药品退库明细”表格辅助录入：

【入库编号】获得输入焦点(光标)时，将显示一个辅助输入的列表，通过从列表中选择合适的行次后，字段【入库编号】将被填充对应的值。同时，字段【药品名称】【入库日期】【规格】【单价】【生产日期】【批准文号】将被同时更新，不再需要手工输入。

【入库编号】获得输入焦点(光标)时，将显示一个辅助输入的列表，通过从列表中选择合适的行次后，字段【入库编号】将被填充对应的值。同时，字段【药品名称】【入库日期】【规格】【单价】【生产日期】【批准文号】将被同时更新，不再需要手工输入。

报表：报表实现信息数据的格式化打印输出(所含示例数据皆为虚构，如有雷同，纯属巧合)。

报表名称：药品退库报表；**纸张类型：**A4；**纸张放置：**横放；**报表类型：**多记录报表；

药品退库表

退库编号：TK201308050001

退库日期：2013-08-05

经办人：

打印时间：2013-08-05 10:15

入库编号	药品名称	入库日期	规格	数量	单价	总金额	生产日期	批准文号
RK201308050001	防流感	2013-08-05	规格	10	23	230	2013-08-01	***号

【药品库存明细】

说明:此节点是对药品库存的详细信息进行查看,在此节点下的信息都不可进行增加、删除、修改等操作,只能查看。

表格界面:在[表格界面](#),信息内容以表格的形式显示,当前功能包含如下信息内容(所含示例数据皆为虚构,如有雷同,纯属巧合):

入库编号	药品名称	入库时间	批准文号	失效日期	规格	数量	出库数量	退库数量	库存数量
RK201308050001	防流感	2013-08-05	***号	2015-08-31	规格	100	50	10	60
合计									60

报表:[报表](#)实现信息数据的格式化打印输出(所含示例数据皆为虚构,如有雷同,纯属巧合)。

报表名称:药品库存明细报表;**纸张类型:**A4;**纸张放置:**横放;**报表类型:**多记录报表;

药品库存明细

打印日期: 2013-08-05

入库编号	药品名称	入库时间	批准文号	失效日期	规格	数量	出库数量	退库数量	库存数量
RK201308050001	防流感	2013-08-05	***号	2015-08-31	规格	100	50	10	60
合计									60

【药品失效提醒】

说明:药品失效提醒,在有效期前5天进行提示!并可查看将要失效药品的详细信息。

表格界面:在[表格界面](#),信息内容以表格的形式显示,当前功能包含如下信息内容(所含示例数据皆为虚构,如有雷同,纯属巧合):

入库编号	药品名称	入库时间	规格	库存数量	生产日期	失效日期	批准文号

报表:[报表](#)实现信息数据的格式化打印输出(所含示例数据皆为虚构,如有雷同,纯属巧合)。

报表名称:药品失效提醒报表;**纸张类型:**A4;**纸张放置:**竖放;**报表类型:**多记录报表;

【药品出库期间查询统计】

说明:药品出库期间查询统计, 根据栏号查询药品出库日期在期间的出库信息, 并统计出出库数量和出库总额。根据需要设置起始日期和截止日期, 系统默认起始日期和截止日期为当前日期。

表格界面: 在[表格界面](#), 信息内容以表格的形式显示, 当前功能包含如下信息内容(所含示例数据皆为虚构, 如有雷同, 纯属巧合):

出库编号	出库日期	入库编号	药品名称	入库日期	规格	数量	单价	总金额	批准文号
CK201308050001	2013-08-05	RK201308050001	防流感	2013-08-05	规格	50	23	1150	***号
合计						50		1150	

报表: [报表](#)实现信息数据的格式化打印输出(所含示例数据皆为虚构, 如有雷同, 纯属巧合)。

报表名称:药品出库期间查询统计报表; **纸张类型:**A4; **纸张放置:**横放; **报表类型:**多记录报表;

药品出库期间查询统计

打印日期: 2013-08-05

出库编号	出库日期	入库编号	药品名称	入库日期	规格	数量	单价	总金额	批准文号
CK201308050001	2013-08-05	RK201308050001	防流感	2013-08-05	规格	50	23	1150	***号
合计						50		1150	

【收支管理】

说明:收支管理主要包括对其它收入登记、支出登记和期间收入支出查询的管理。

当前功能包含如下子功能:

1. [收入登记](#)
2. [支出登记](#)
3. [期间收入支出查询](#)

【收入登记】

说明:此节点记录其它收入的一些详细信息。

表格界面: 在[表格界面](#), 信息内容以表格的形式显示, 当前功能包含如下信息内容(所含示例数据皆为虚构, 如有雷同, 纯属巧合):

ID	收入日期	收入类型	收入金额	备注
1	2010-04-28	销售生猪	12030	

信息处理相关说明:

1. 自动计算的字段:

(1). **收入日期**: 如果字段值为空则自动获得当前日期值。

录入窗口: [录入窗口](#)用来做为信息维护更新界面(所含示例数据皆为虚构, 如有雷同, 纯属巧合)。

收入登记

收入日期 : 收入类型

收入金额 元 备 注

收入登记查看

收入日期	收入类型	收入金额	备注
▶ 2010-04-28	销售生猪	12030	

【支出登记】

说明:此节点记录支出的一些详细信息。

表格界面: 在[表格界面](#), 信息内容以表格的形式显示, 当前功能包含如下信息内容(所含示例数据皆为虚构, 如有雷同, 纯属巧合):

ID	支出日期	支出类型	支出金额	备注
1	2010-04-28	水电费	500	

信息处理相关说明:

1. 自动计算的字段:

(1). **支出日期**: 如果字段值为空则自动获得当前日期值。

录入窗口: [录入窗口](#)用来做为信息维护更新界面(所含示例数据皆为虚构, 如有雷同, 纯属巧合)。

支出登记

支出日期 : 支出类型

支出金额 元 备 注

支出登记查看

支出日期	支出类型	支出金额	备注
▶ 2010-04-28	水电费	500	

【期间收入支出查询】

说明: 合计=收入-支出.

表格界面: 在[表格界面](#), 信息内容以表格的形式显示, 当前功能包含如下信息内容(所含示例数据皆为虚构, 如有雷同, 纯属巧合):

类别	合计金额
收入	12030
支出	500
合计	11530

【表格界面】

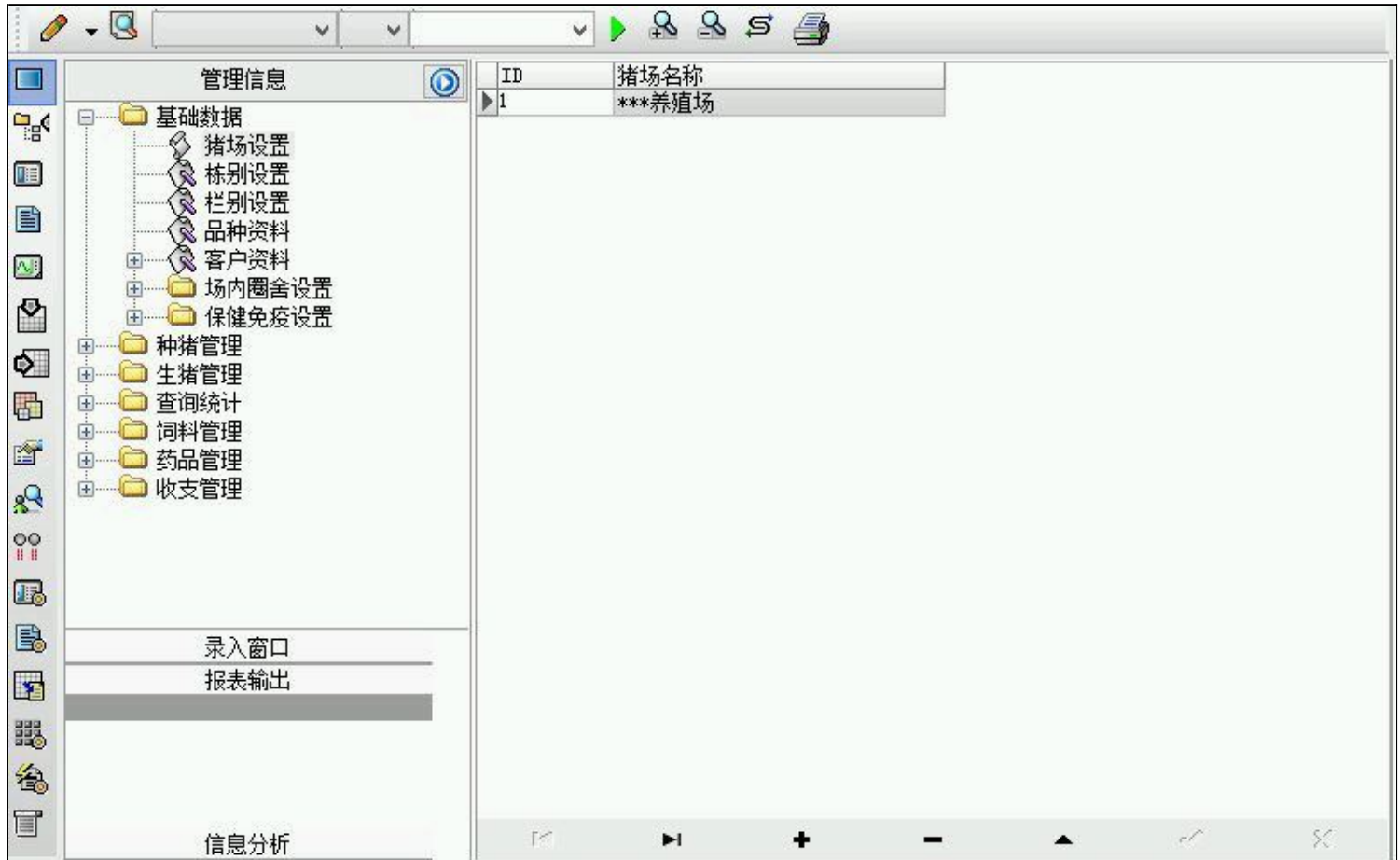
表格界面以表格的形式显示信息内容。

(图一)表格界面:

表格界面在“信息操作”区中,用表格的方式显示和操作信息。

表格界面的有上方工具栏(表格信息操作工具栏)和左侧工具栏,用来实现信息操作,中间大部分空间均为表格方式显示的信息。

(所含示例数据皆为虚构,如有雷同,纯属巧合)



信息管理树:通过信息管理树可以直接访问系统的其它信息。



信息管理树底部,可以访问当前信息的录入、报表和分析窗口。



(图二) 记录导航栏:

实现信息记录的移动和新增、修改、删除等操作.



按钮的功能依次为:[第一条记录][最后一条记录][插入一条记录][删除当前记录][编辑当前记录][保存当前记录][取消当前记录修改]

(图三) 表格信息操作工具栏:

实现对表格界面的常用信息操.



选输入法:指定在系统中使用的输入法, 设定后在系统的整个操作过程中均有效, 除非手动改变成其他的输入法.

查询刷新:刷新显示数据.



查询组合:组合在一起完成筛选记录的条件设置, 依次为:

“条件字段”下拉列表, 用来选择构成条件表达式的字段名称.

“条件运算符”下拉列表, 用来选择构成条件表达式的运算符号.

“条件值”下拉列表, 用来选择构成条件表达式的值.

执行筛选:执行筛选, 根据前面的查询条件, 刷新表格信息.

复合筛选:进行更高级的复合筛选.

取消筛选:取消设置的所有筛选, 刷新显示所有的记录.

取消排序:如果通过点击表格表头字段名称进行了排序, 通过点击该按钮, 则恢复正常顺序显示记录.

表格打印:预览(打印)当前显示的信息记录.

(图四) 左侧工具栏:提供其它常用功能

系统导航(显示隐藏系统导航).

隐藏/显示信息管理树(隐藏/显示信息管理树).

录入窗口(录入窗口).

信息打印(利用报表显示打印信息).

信息分析(信息分析).

筛选设置(记录筛选器设置).

字段显示(字段显示筛选器设置).

表格设置(表格界面设置).


输入辅助(表格辅助录入设置).


触发设定(当前表记录级别上的计算与验证).


字段计算(字段批量计算器设置).


模式设计(设计录入窗口).

打印设计(修改报表格式).

 表格打印(表格打印预览).

 信息设计(信息表设计器).

 信息处理(运算树).

 菜单转化(建立/撤销菜单化管理).

【录入窗口】

录入窗口用来做为信息的输入更新界面,通过录入窗口对信息进行维护,可以确保信息更直观的显示和编辑,对一些信息条码采用了高效的录入方式,提高了信息维护的效率和准确率。在主窗口工具栏上单击“录入窗口”按钮或双击表格界面,即可打开录入窗口进行数据信息维护操作。

【信息维护区】信息维护区占据了录入窗口的绝大部分,放置各种和业务信息相关的项目,可以录入和修改。通过TAB键(或回车键)和鼠标键来实现在各个信息项目之间进行转换。

(所含示例数据皆为虚构,如有雷同,纯属巧合)

客户资料

客户单位 联系人

联系地址 联系电话

客户资料查看

客户单位	联系人	联系电话	联系地址
▶ ***养殖场	孙**	***市**路**小	1356234****
禽业养殖场	刘**	**市**路	1876543*

【辅助录入窗口】有时很多需要录入的信息,系统中已经存在或者通过计算处理可以得到,将出现一个动态变化内容的窗口,我们可以在该窗口内选择内容代替手工输入,从而提高输入效率和准确率。

【工具栏】在窗口的下方,主要实现如下功能:记录导航,记录保存、增加和删除,调用对应报表输出,填充式查询,数据源刷新等。



记录导航栏:



实现信息记录的移动和新增、修改、删除等操作。

按钮的功能依次为:

[第一条记录]

[上一条记录]

[下一条记录]

[最后一条记录]

[增加新记录]

[删除当前记录]

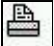
[编辑当前记录]


[保存当前记录]


[取消当前记录修改]


其它信息操作按钮:用来实现对信息的增加、打印、查询等操作.

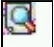
 主表增加记录 (Ctrl+A)

 打印预览 (Ctrl+Q)

 开始打印 (Ctrl+P)

 查询状态 (Ctrl+F)

 执行查询 (Ctrl+E)

 刷新/重新查询 (Ctrl+R)

【打印输出窗口】

实现信息数据的格式化打印输出(所含示例数据皆为虚构,如有雷同,纯属巧合)。

100%			
养殖场	刘**	***市**路**小	1356234*
商业养殖场	刘**	**市**路	1876543*

第 1 页

工具栏:实现报表系列操作



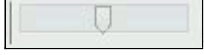
适合高度(按页面高度显示).



适合宽度(按页面宽度显示).



实际大小(按实际大小显示).



报表显示大小滚动条(细化调节报表显示大小).



页面设置(打印机和页面设置).



打印输出(打印).



图像保存(生成图形).



第一页(第一页).



前一页(前页).



下一页(后页).



最后一页(最后一页).



报表另存(导出为...).

【数据备份和恢复窗口】

数据备份和恢复功能用于单机系统的备份，备份内容包括系统设置信息和系统业务数据信息。如果用户对系统做了二次开发，所有的二次开发信息也会一起备份。

【进入数据备份和恢复窗口】

通过执行主窗口主菜单：“工具→数据备份与恢复”可以进入数据备份和恢复窗口：



【窗口功能说明】

备份列表：显示在系统文件夹下的backup子文件夹中依据备份的列表。

备份当前数据按钮：将当前系统数据备份，自动备份到backup文件夹，如果当天已经备份过，则弹出保存对话框请用户指定名字。

恢复选定备份按钮：将备份列表中选定的备份文件恢复到当前系统中，如果当前系统中有备份后新增加的数据，将会丢失。

清除选定备份按钮：将备份列表中选定的备份文件清除（删除）。

备份数据至...按钮：将当前系统数据备份到一个指定的路径，比如软盘、优盘等。

从...恢复备份按钮：从指定的路径恢复数据到系统，如果当前系统中有备份后新增加的数据，将会丢失。

【权限设置窗口】

用户可以选择用户权限设置是否启用，如果没有启动权限机制，用户默认以超级用户Admin的身份进入系统。如果启用，用户在登录时就会显示登录窗口，并根据授予的权限确定做什么样的操作。只有超级用户才能进行权限设置，可以创建用户和分配权限。也只有超级用户才拥有系统二次开发权限。

【进入用户权限设置窗口】

在系统主窗口，执行主菜单：“工具→用户权限设置”可以进入权限设置窗口。

【窗口功能说明】

启动权限管理按钮：通过执行该按钮启动权限管理机制，权限管理机制启动后，该按钮自动显示为灰色（不可用）。
撤销权限管理按钮：通过执行该按钮撤销权限管理机制，权限管理机制撤销后，该按钮自动显示为灰色（不可用）。
操作者：选择进行权限设置的用户名称。Admin为超级用户，总是存在不能被删除。选择某个用户后可以对其进行口令设置和设置权限。

新建按钮：创建新的用户，需要指定用户的名称。

删除按钮：删除当前选定的用户。

复制按钮：根据当前用户的权限设置创建新的用户。

口令设置：对当前用户进行口令设置，需要依次输入：当前口令、新口令、确认输入重新输入新口令，然后单击“修改”按钮即可完成口令修改。

权限：包括针对每个节点的各种信息单元元素的访问权限设置和数据处理的权限设置。

节点相关：包括当前（节点）信息可见、表格界面可见、表格界面只读、录入窗口可用、录入窗口只读、报表可用、图形分析可用、图形分析可以设计等。在选定指定节点后，再根据需要在对应的权限选项前面根据需要选定或取消选定即可。

数据处理，包括：数据处理可用和数据处理可以修改两个选项。

应用权限按钮：在对当前用户进行权限设置后，必须执行该按钮才能将信息保存并其作用。

【信息库压缩】

为了保证系统效率和实现共享机制，对系统数据的某些操作（例如删除、信息表结构修改等）产生的无用数据并不是及时删除，这样在长期操作后，信息库文件会变的比较大。为了清除这些数据，

用户可以使用信息库压缩功能，清除这些无用数据，确保信息库只存放有效数据且保证较小体积。

在主窗口通过执行主菜单：“工具→信息库压缩”可以执行该功能。

如果当前系统只有当前用户使用，系统会成功压缩并重新进入系统，反之会提示其他用户正在使用，建议用户在确定是单人使用时在使用该功能。

该功能只是针对单机系统或者文件共享方式使用的系统有效，不适用于C/S结构的系统。

【操作日志】

系统的操作日志用来跟踪用户对应用系统的各种数据操作和使用情况。如果希望使用日志功能，需要在选项中进行设置，以启动系统的日志跟踪功能。

【日志设置】

在主窗口，通过执行菜单：工具→选项，即可进入选项设置窗口，选择“日志设置”页。

请确定需要跟踪的项目

系统登录 退出	<input type="checkbox"/>	(跟踪各用户进入和退出系统的位置、身份和时间等信息)
信息节点访问	<input type="checkbox"/>	(跟踪各用户对各个信息节点的访问信息)
信息增删修改	<input type="checkbox"/>	(跟踪各用户对各种信息进行增加、删除和修改的信息)
录入 报表 分析	<input type="checkbox"/>	(跟踪各用户对各种录入窗口、报表和分析的使用信息)
数据处理菜单	<input type="checkbox"/>	(跟踪各用户调用菜单的“数据处理”信息)
SQL命令窗口	<input type="checkbox"/>	(跟踪各用户利用SQL命令窗口执行SQL命令的信息)

【日志记录项目设置】

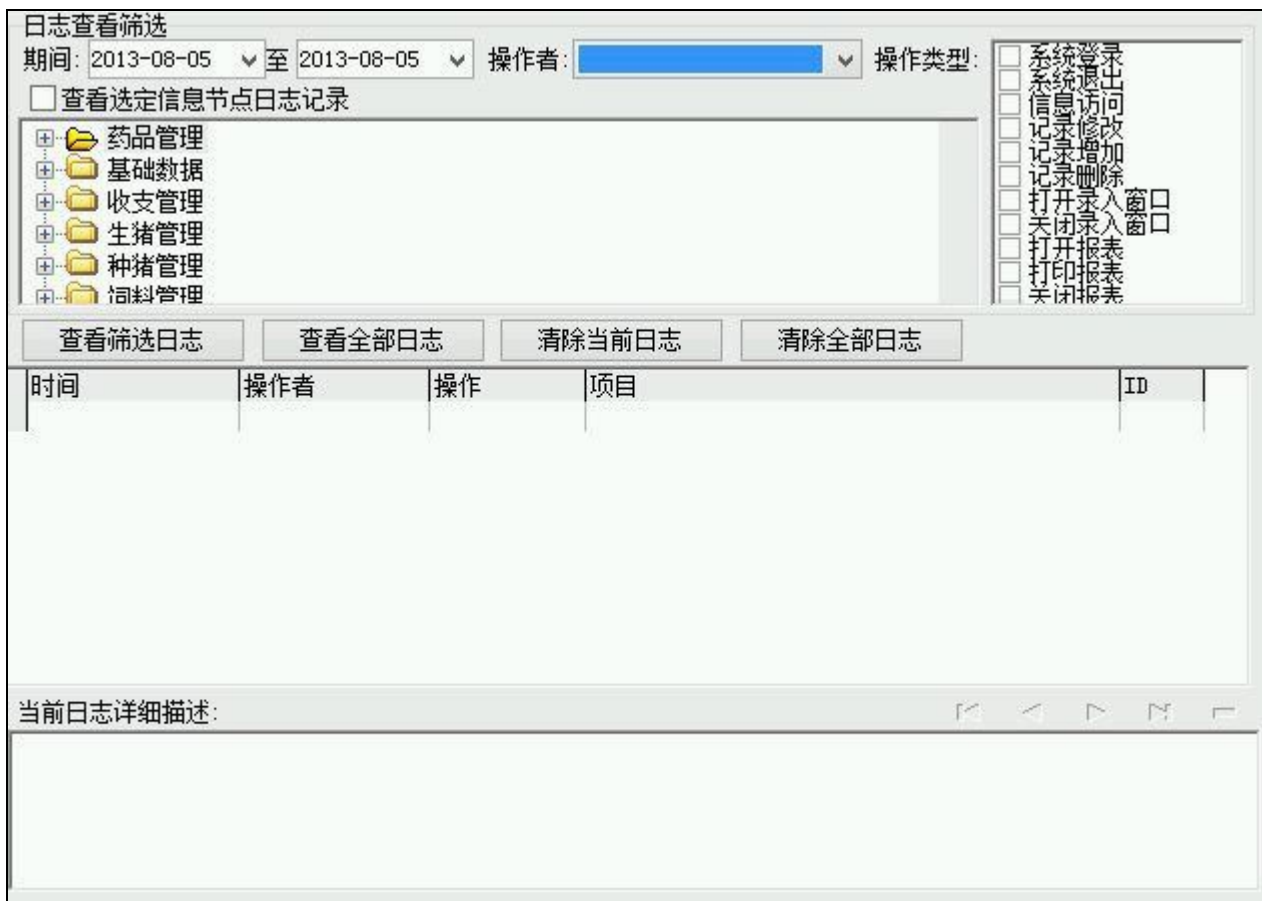
可以根据系统的应用情况和希望跟踪的目标，灵活设置日志记录项目。系统支持的项目如下：

系统登录和退出，信息节点访问，信息增删和修改，录入窗口、报表和信息分析，数据处理菜单调用，SQL命令窗口的使用。

在需要记录的项目上选中即可，然后确定退出，系统即启动日志记录功能。

【日志查看器】

可在日志查看器中查看日志记录信息，在主窗口，通过菜单：工具→日志查看器可以打开日志查看器窗口，如下图：



该窗口功能说明如下：

【日志查看筛选设置】 对日志信息进行筛选设置：

期间：指定显示的日志记录的期间。

操作者：指定显示的日志记录的某个操作的信息，如果不选择则默认为所有操作者（用户）。

操作类型：指定显示的日志记录只包含选定的日志项目。

查看选定节点日志项目：如果该项选定，则只有当前信息节点且复合前面设置的日志信息才会显示。

【查看筛选日志按钮】 根据上面的设置，显示指定的日志记录信息。

【查看全部日志按钮】 上面的筛选设置无效，显示全部的日志记录信息。

【清除当前日志按钮】 清除当前显示的日志，如果当前日志是筛选后的结果，则只有筛选的这些记录被清除。

【清除全部日志按钮】 清除系统记录的所有日志。

窗口的下半部分显示日志的记录信息，包括时间、操作者、操作和项目信息，如果涉及到数据增删修改，会在最下面的编辑框中显示修改前后的内容对比，在SQL命令窗口执行的SQL语句也会显示在这个编辑框中。

通过数据导航栏可以翻看前后的相关日志记录。

【与EXCEL文件交换数据】

系统支持和EXCEL文件进行数据交换，在主窗口，可以通过在当前节点（选中节点）单击鼠标右键，执行弹出菜单：“表格界面→与EXCEL文件交换数据”可以进入与EXCEL文件交换数据窗口。

选定进行数据交换的表格： (主表)

导入数据到表格界面

Excel文件(Xls)导入

Excel文件： ...

工作表： 开始导入

Csv文件导入

Csv文件： ...

开始导入

字段对应关系：

表格界面项目	外部对应项目
类别	<input type="text"/>
合计金额	<input type="text"/>

从表格界面导出数据到外部文件

表格界面数据到EXCEL文件

工作表名： 来自表格的数据 开始导出

表格界面数据到CSV文件

开始导出

【选定表格】

无论是导出数据到EXCEL还是从EXCEL表格中导入数据，都需要指定表格，表格一般是主表，如果是某个从表，请从该处指定。

【表格界面数据到EXCEL文件】

工作表名：设置导出的EXCEL文件SHEET的名字，默认为“来自表格的数据”。

开始按钮：自动创建EXCEL文件，并创建指定的工作表名称，然后将指定表格的数据导入的这个工资表中。

【EXCEL文件数据到表格界面】

EXCEL文件：通过单击其右面的按钮，可打开文件对话框，供用户选择需要导入的EXCEL文件。

工作表：指定需要导入的工作区表名称，直接从下拉列表中选择即可。

字段对应：显示系统内表格界面和EXCEL文件的字段对应关系。因为EXCEL是非数据库格式的数据，因此在导入时，系统尝试将其转换为数据表格式进行导入，EXCEL的数据格式越倾向于数据表，越容易导入。这里会将两种数据的字段对应关系自动匹配，如果字段名不同，需要用户从下拉列表中选择字段名称手工进行匹配。

开始按钮：按照上面的设置进行导入操作。如果操作过程中出现格式转换问题，例如字符类型导入到数值类型，系统会出现提示，并停止导入。