

# USB Server

## 用户使用指南

专业 诚信 创新 优质

感谢您购买盛讯美恒USB Server产品，感谢您对我们的支持。在使用之前请仔细阅读本说明书，并妥善保管以便查阅使用

## 目录

第一章 关于 USB Server.....	- 2 -
1.1、产品介绍.....	- 2 -
1.2、环境要求.....	- 2 -
1.3、包装检查.....	- 3 -
第二章 硬件介绍.....	- 4 -
2.1、介绍.....	- 4 -
2.2、示意图.....	- 4 -
第三章 安装.....	- 4 -
3.1、安装准备.....	- 4 -
3.2、启动 USB Server.....	- 5 -
3.3、安装客户端软件.....	- 6 -
第四章 客户端配置.....	- 10 -
4.1、配置.....	- 10 -
第五章 管理.....	- 13 -
5.1、登录管理界面.....	- 13 -
5.2、USB Server 管理功能.....	- 14 -
5.3、使用管理界面配置.....	- 15 -
5.3.1、网络配置.....	- 15 -
5.3.2、设备配置.....	- 19 -
5.3.3、高级配置.....	- 22 -
5.3.5 VPN 配置.....	- 29 -
5.3.6 技术论坛.....	- 29 -
5.3.7 联系客服.....	- 29 -
第六章 手机管理系统.....	- 29 -
6.1、APP 管理系统.....	- 29 -
6.1.1、蓝牙配置.....	- 30 -
6.1.2、网络配置.....	- 31 -
6.1.3、设备配置.....	- 32 -
6.1.4、高级配置.....	- 33 -
6.2、钉钉中使用应用管理.....	- 33 -
附录、相关案例（方案详情联系客服获取）.....	- 35 -

# 第一章 关于 USB Server

## 1.1、产品介绍

USB Server 是硬件的 USB 设备共享解决方案，USB Server 采用 ARM Cortex-A53 四核 64 位 CPU，满足高速应用需求。USB Server 对电源做了特别处理，确保所有 USB 端口均提供 750mA 的电流供应。

USB Server 使用协议兼容 FabulaTech 公司的 USB Over Network 客户端，用户可以使用成熟的客户端，确保系统的稳定可靠。

系统提供了熟悉的 web 管理界面，用于管理设备共享和系统设置。

USB Server 支持 vmware、hyper-v、kvm 等虚拟环境，以及 Windows 远程桌面中使用 USB 设备。

系统对国内应用得比较多的 USB 加密狗提供了完善的支持，确保主流的加密狗能够正常使用，同时还可以多台机器共享。

系统提供了日志功能，可以根据用户的要求将发送到 USB 端口的数据包记录下来，并保存到监控数据库中。

对比软件的 USB 共享解决方案，硬件方案更有优势：

每个 USB 端口能提供满足规范的 750mA 供电，使设备工作更稳定，而软件方案常因为多个设备共享导致 USB 端口供电不足。

Server-free，无须单独配置服务器，节省了服务器开支。

USB Server 适合以下环境使用：

虚拟化环境，包括 vmware、hyper-v、kvm 等虚拟环境；

## 1.2、环境要求

存储运行温度：0°C—45°C

湿度：50%—75%RH

电源电压：110-240v 宽电压

## 1.3、包装检查

### 8 口基础版系列

USB Server	1 台
电源适配器	1 个
电源线	1 条
恢复 U 盘或蓝牙棒	1 个
合格证保修卡	1 份
使用手册	1 本

### 16 口企业版系列

USB Server	1 台
电源线	1 条
上架挂耳	1 对
蓝牙棒	1 个
合格证保修卡	1 份
使用手册	1 本

### 16 口冗余版系列

USB Server	1 台
电源线	2 条
上架挂耳	1 对
蓝牙棒	1 个
合格证保修卡	1 份
使用手册	1 本

### 4U 高端定制系列

USB Server	1 台
电源线	2 条
蓝牙棒	1 个
合格证保修卡	1 份
使用手册	1 本

## 第二章 硬件介绍

### 2.1、介绍

USB Server 采用 ARM Cortex-A53 四核 64 位 CPU，满足高速应用需求。USB Server 对电源做了特别处理，确保每一个 USB 接口均提供 750mA 的电流供应。

### 2.2、示意图



## 第三章 安装

### 3.1、安装准备

一台 USB Server  
有线网络环境  
Windows 客户端

### 3.2、启动 USB Server

连接网线：将网线的一端插入交换机的网络接口，另一端连到 USB Server 的网口上，如下图：



连接电源：将 USB Server 标配的电源线插入 USB Server 电源接口，如下图：



将 USB Server 标配的电源线插头与插座连接。

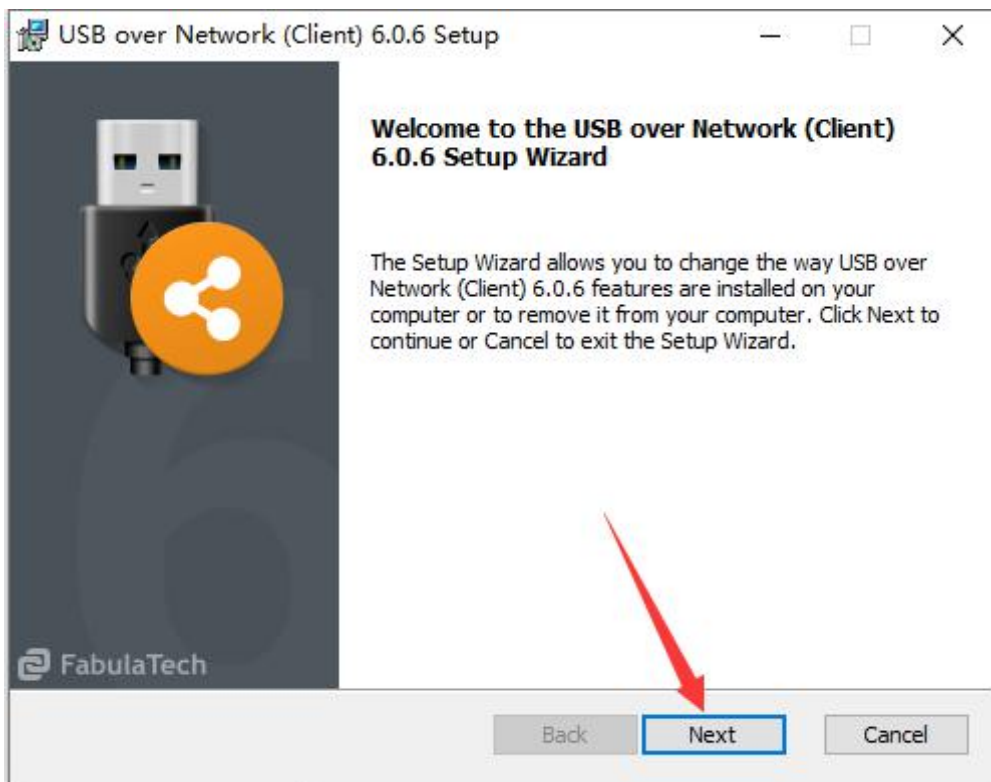
连接完毕，开启电源，USB Server 即启动。

USB Server 的默认 IP 是 <http://192.168.1.245>，如果网络环境不同，需要修改。进入管理界面的“网络配置”修改登录 IP。

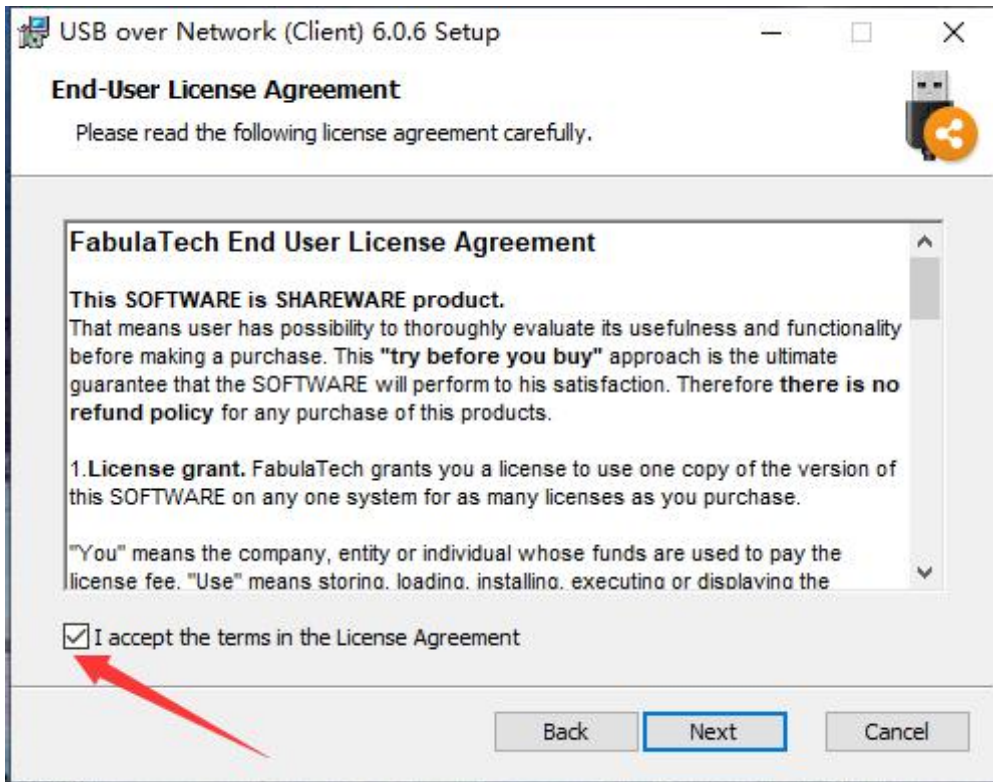
### 3.3、安装客户端软件

在使用 USB Server 共享 USB 设备时，会用到 FabulaTech 的 USB Over Network 客户端，需要将此客户端安装到使用 USB 设备的计算机上。

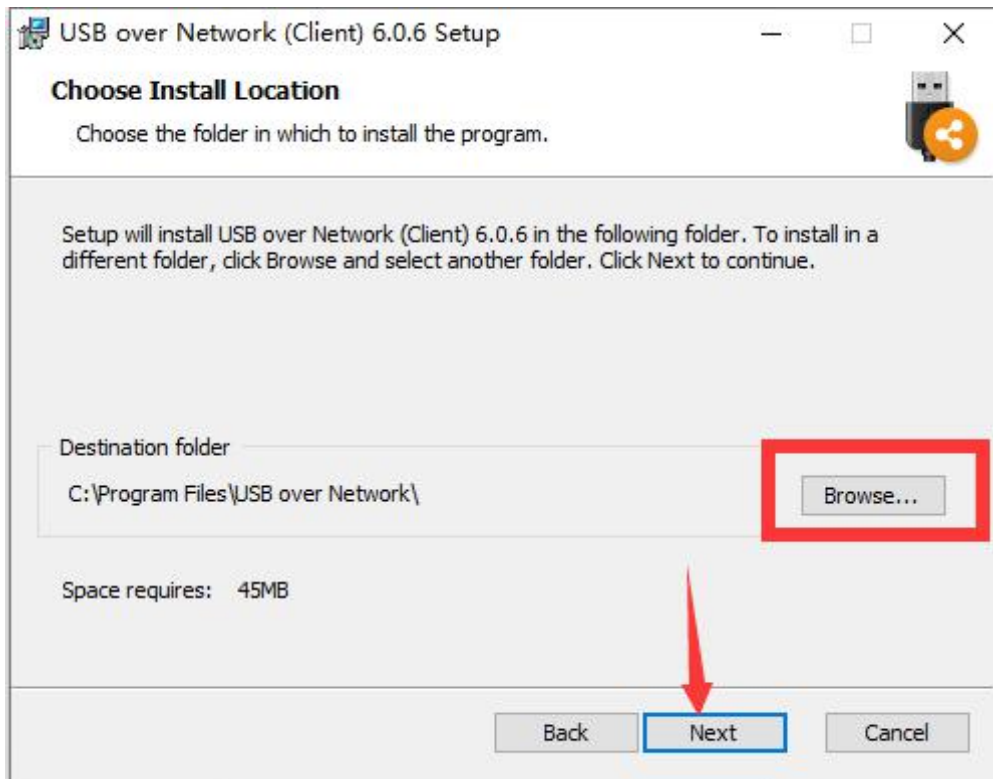
下面以 USB Over Network 6.0.6 版为例，简单介绍一下安装过程，建议安装使用默认安装即可。下载 USB Over Network 以后，双击运行。出现如下界面：



欢迎安装界面，显示安装哪个版本的 USB Over Network。直接点击[Next]，进入下图

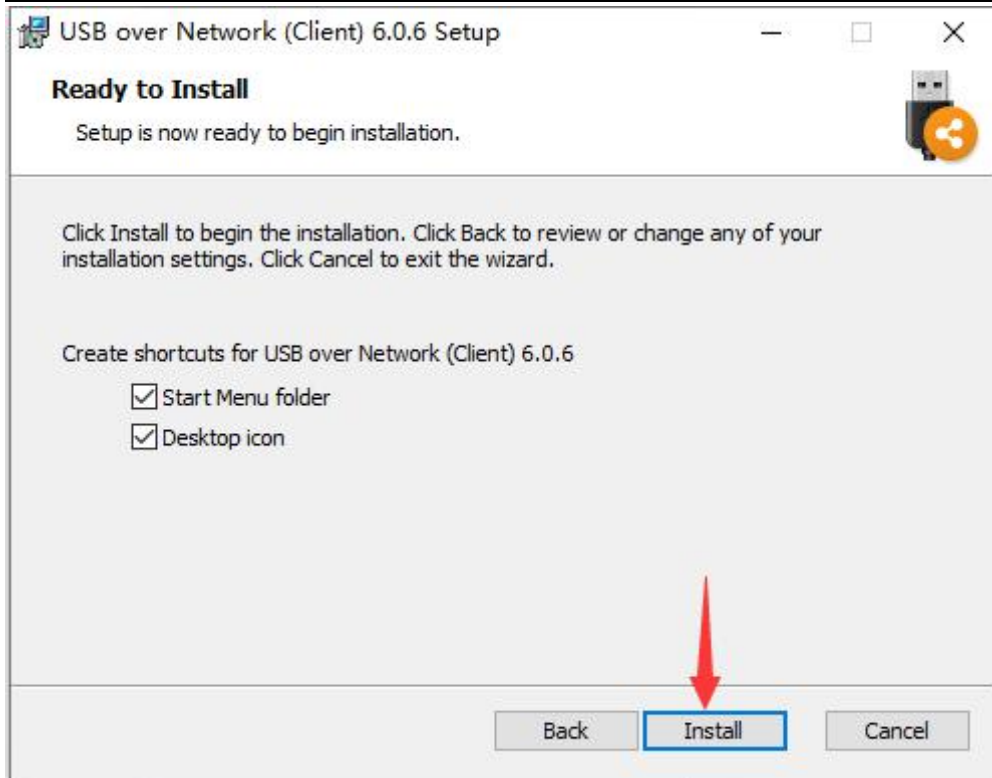


选择接受许可协议条款，进入下一步 (Next)。



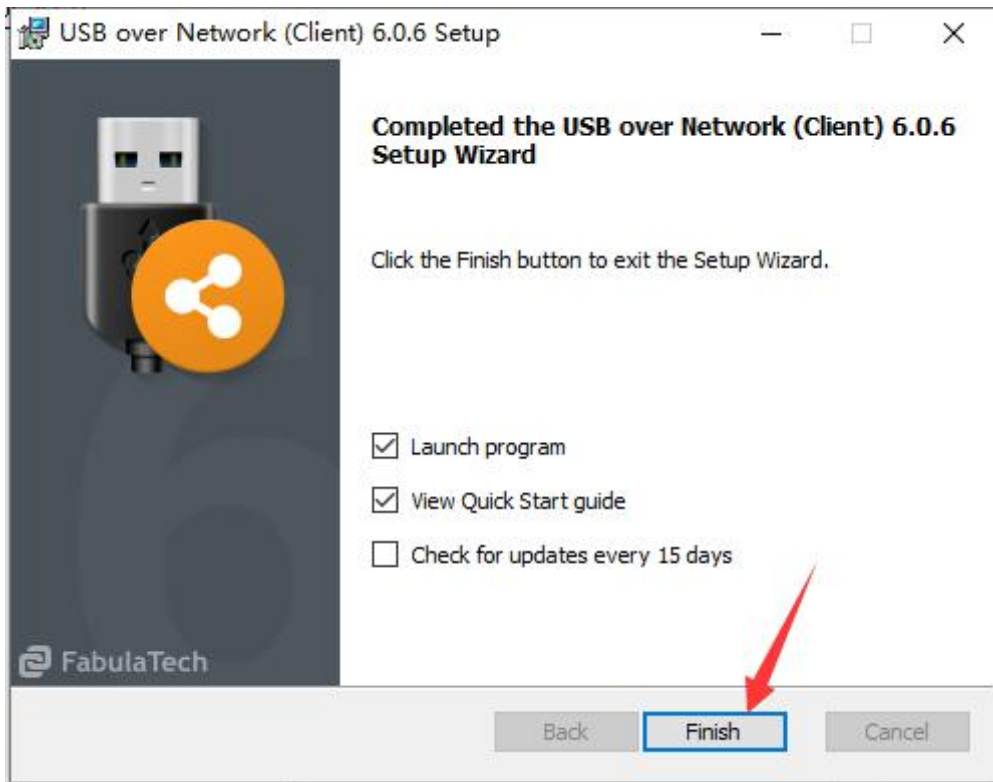
显示将安装文件安装在哪个磁盘。如需改动请点击 [Browse...] 浏览目标文件夹。这里我们选择默认配置。然后点击 [Next] 进入下一步。





上图中，复选框选择默认即可，单选按钮可根据个人情况而定。第一项是添加到开始菜单，第二项是创建桌面图标。这里我们全部选择默认。然后点击[Install]，开始安装

稍等几秒钟，会出现如下界面，表示安装完成。点击[Finish]即可。

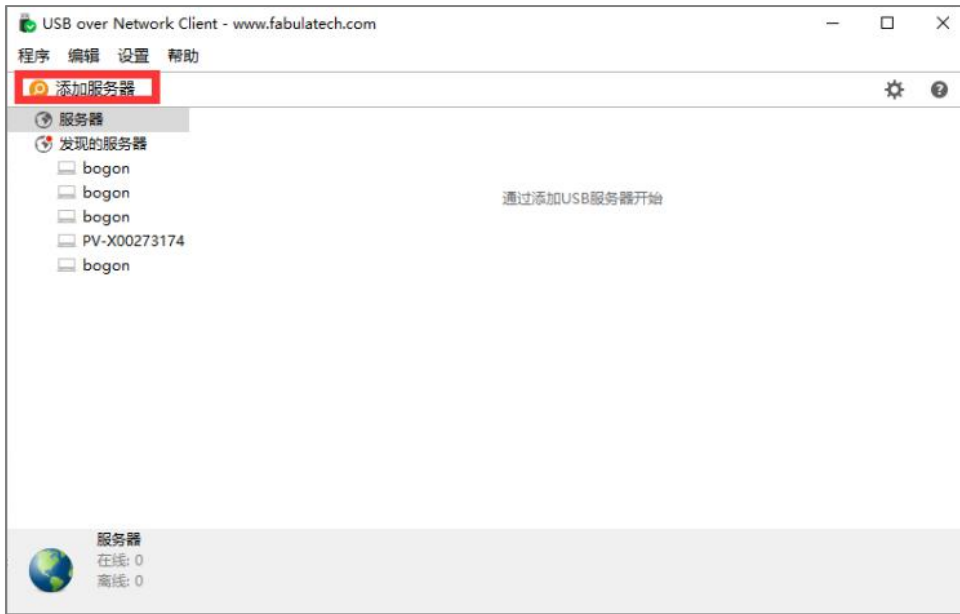


安装完成以后，桌面会出现  图标，至此安装全部完成。

## 第四章 客户端配置

### 4.1、配置

双击桌面上 USB over Network (Client) 快捷启动图标。进入下图：



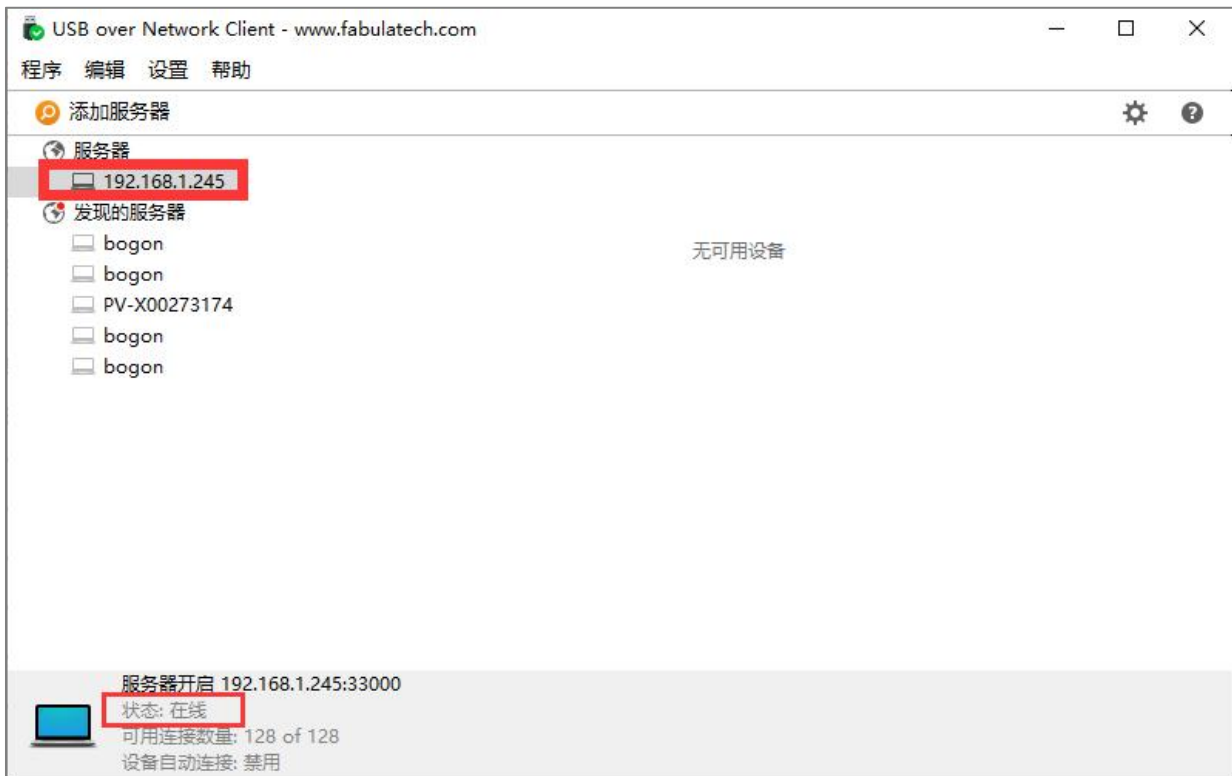
点击 [添加服务器], 进入下图。

添加 USB Server IP 地址。默认 IP 为 192.168.1.245, 可以修改为适合您的网络环境。在 [远程IP地址或计算机名:] 下文本框内输入 USB Server 的 IP。 [TCP-端:] 选择默认的 33000 即可。

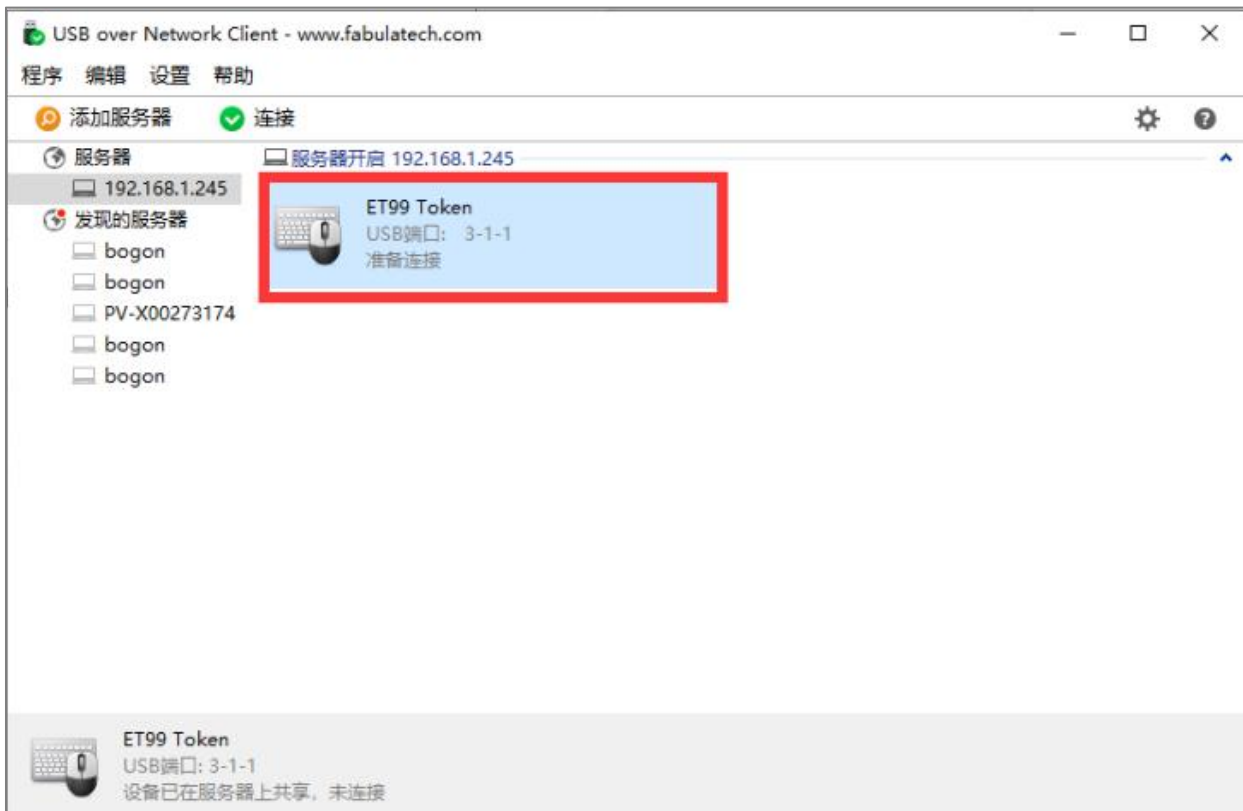
复选框处, 自动连接共享服务器上的所有 USB 设备。这里我们采用默认选择。如下图所示, 然后点击 [OK] 即可。



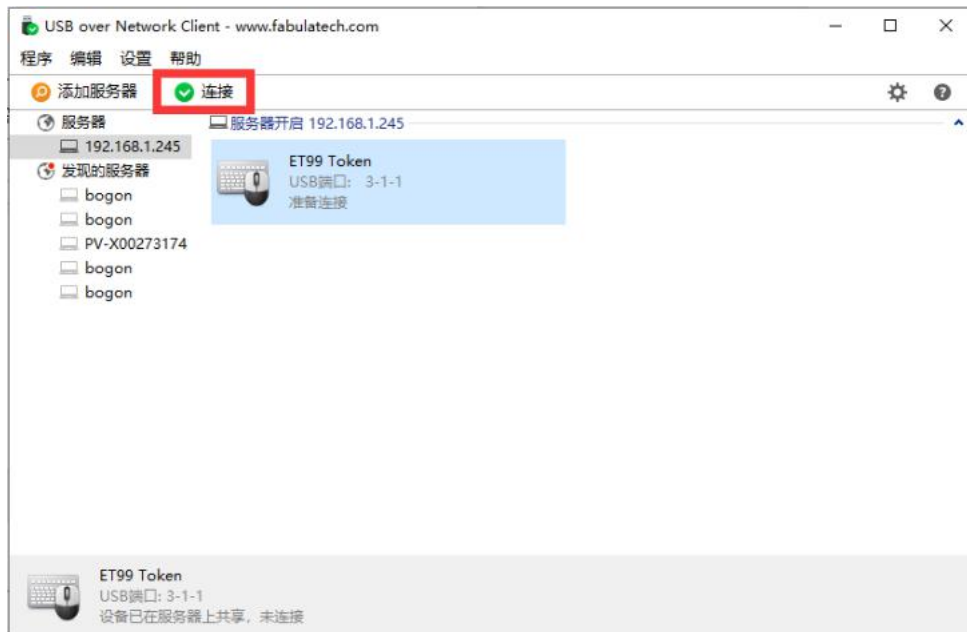
出现如下界面，即表示服务器连接正常。



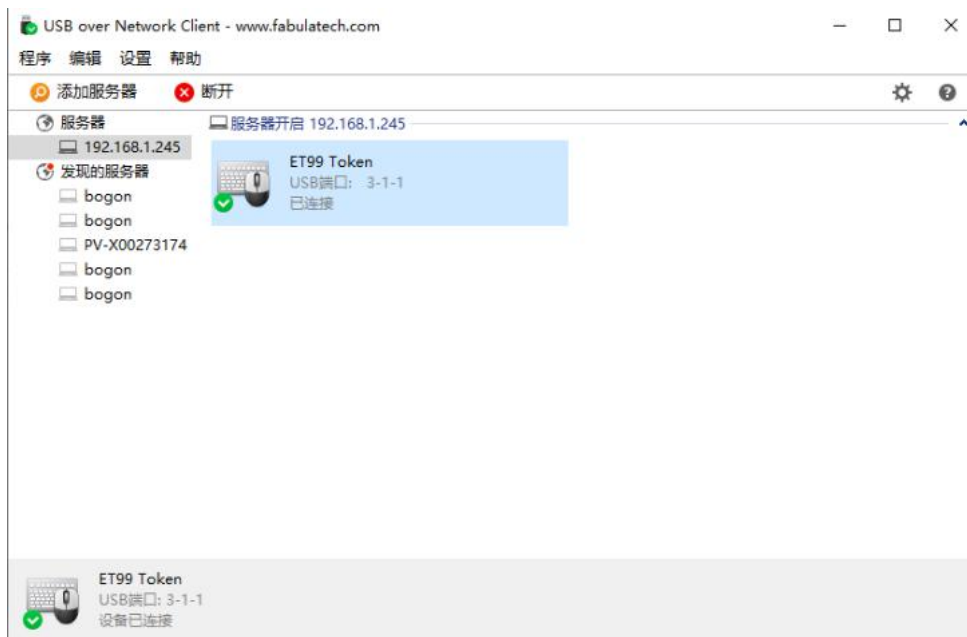
将 USB 设备插入 USB Server 的 USB 接口。这里我们用一个测试加密狗，插入以后，在 USB over Network 客户端中会自动显示，如下图所示：



点击 [连接] 图标，连接 USB 设备。如下图。



连接完成以后出现如下界面：



至此，在 USB Server 共享 USB 设备的过程操作完毕，系统内就可以正常使用 USB 设备。  
注：在使用加密狗、U 盾、扫描仪等设备时，需要在计算机上安装相应设备的驱动。

## 第五章 管理

### 5.1、登录管理界面

打开火狐或谷歌浏览器（请勿使用其它浏览器）输入 IP 地址，进入登录界面（如下图A），然后在对话框中输入用户名和密码 即可登录成功（如下图B）。系统默认的用户名和密码是：admin 和 888888。默认用户名和密码可以登录管理界面进行更改。USB Server 的登录 IP 固定为 <http://192.168.1.245>。

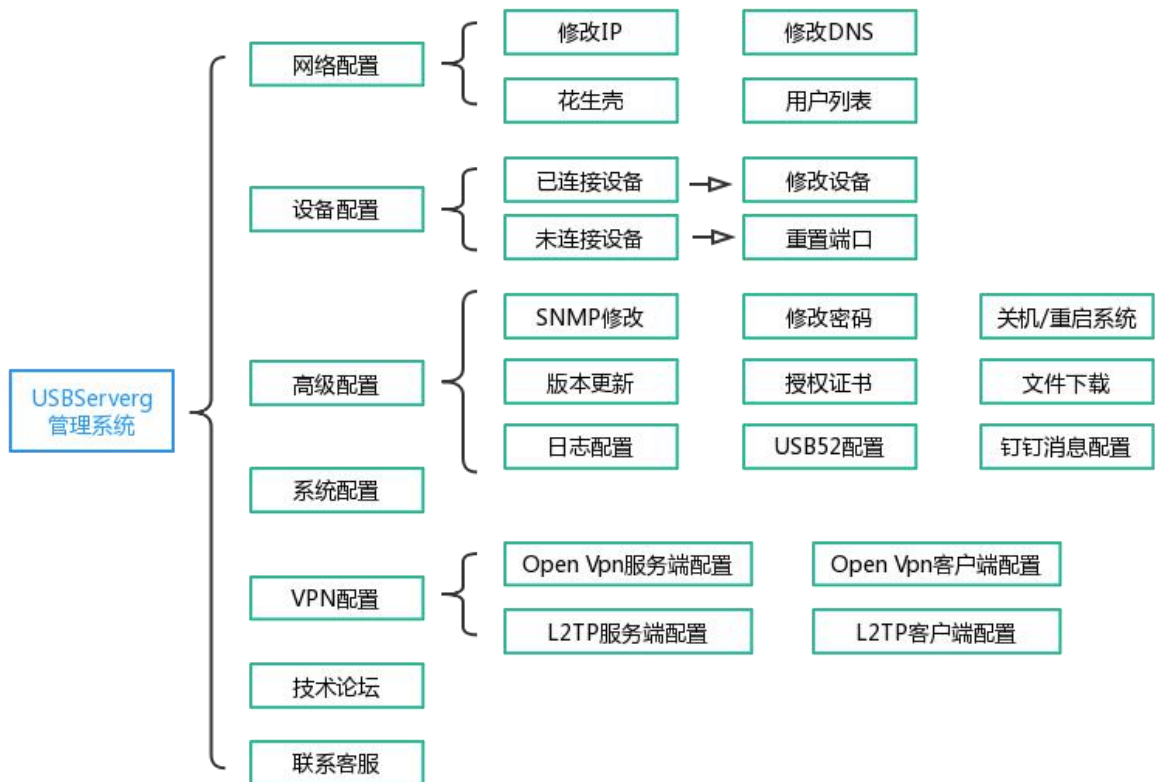


图 A



图 B

## 5.2、USB Server 管理功能



## 5.3、使用管理界面配置

### 5.3.1、网络配置

该栏目下分为修改IP、修改DNS、花生壳以及用户列表四个板块（如下图 C）

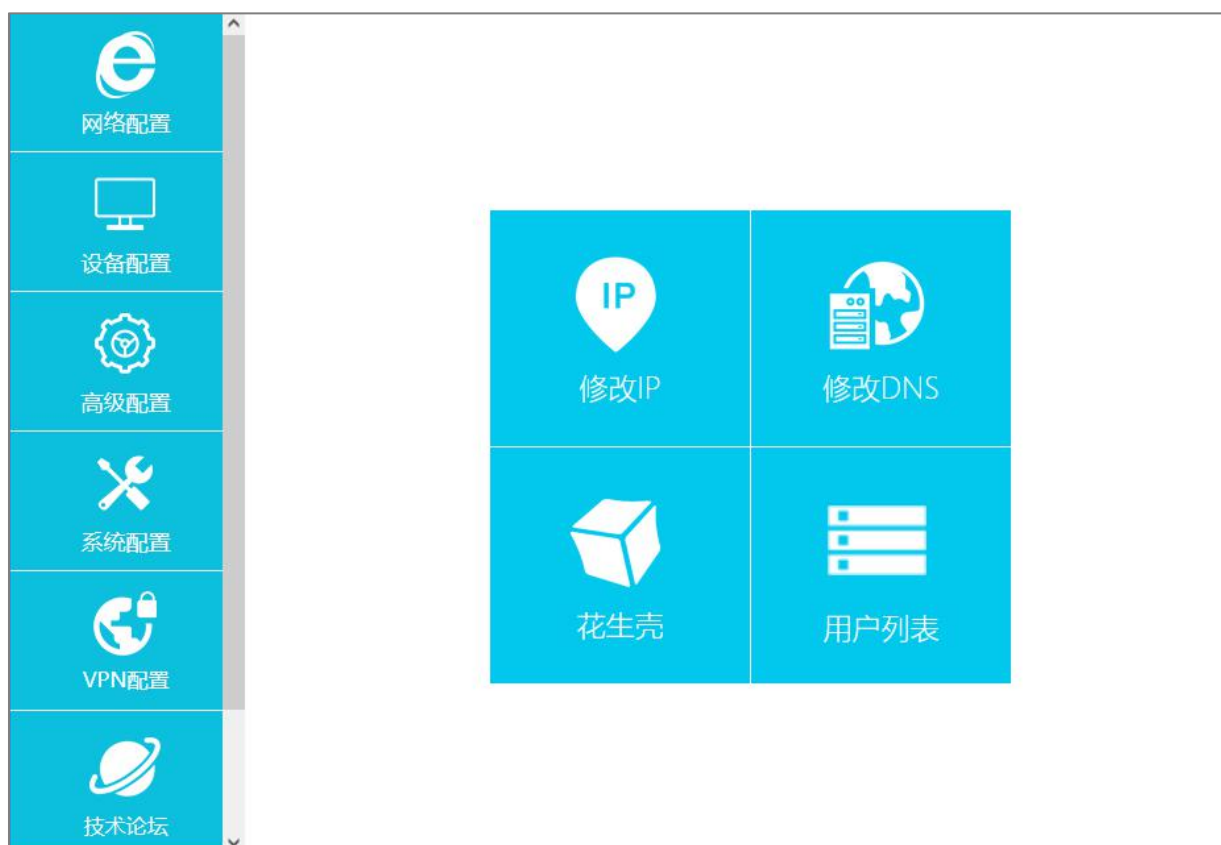


图 C



### “修改IP” 栏目（如下图D）

此栏目列出已配置好的网卡名称、IP 地址、子网掩码等信息。点击“修改”按钮进入网卡配置界面。



图 D

### “修改” 栏目（如下图 E）

此栏目显示网卡名称，可以添加允许访问本机的网段，或指定 IP 地址和子网掩码。需要填写“IP 地址”、“子网掩码”、“网关地址”。



图 E

“修改DNS” 栏目（如下图 F）

此栏目为DNS单独修改页面，显示首选DNS服务器和备选DNS服务器。



图 F

“花生壳” 栏目（如下图 G）

此功能为设备提供动态域名解析功能，使用的是花生壳提供的动态域名解析服务，默认为关闭状态，需要在系统配置栏目下打开 phtunnel 开关，然后回到花生壳界面点击刷新二维码按钮，出现二维码后直接用手机扫描操作即可。



图 G

“用户列表” 栏目（如下图 H）

此界面显示正在访问该设备的用户信息列表。



图 H

### 5.3.2、设备配置

“设备配置”栏目（如下图 I）

此栏目列出 USB Server 端口的使用状态，展示设备详情：端口号、VID/PID、名称、描述、设备连接。

当 USB Server 端口有设备插入时，图标显示为绿色；端口未插入设备时，图标显示为灰色，鼠标放在端口上，图标为蓝色，端口下方显示该端口的详情信息，包括端口编号、描述、名称、连接状况。



图 I

当端口未插入设备时，图标显示为灰色，单击该端口图标实现端口重置，如下图所示



点击单个设备图标会进入“修改设备”界面，如图 J 所示。

“修改设备”栏目，可以添加 USB 设备描述、控制 USB 设备的允许访问 IP 范围，也可给 USB 设备添加连接密码、停止共享与重置设备。



图 J

“允许访问IP范围”右侧的问号展示 IP 设置操作信息：单个 IP 地址、多个 IP 地址、子网掩码制定网段、通配符、去掉 IP 权限控制。如下图所示：



首页 > 设备配置 > 修改设备

端口： B4-1-1  
 VID/PID： 2012:2011:0000  
 名称： Unknown USB device  
 状态： 共享开放  
 设备连接： 未连接

描述： 未设置

允许访问IP范围： all ?

密码设置： ..... 确定

提交 重置端口 断开用户

“密码设置”字段可以设置该 USB 设备的连接密码，输入密码并确认后，客户端连接该设备时需要输入该密码。如下图所示：



网络配置  
 设备配置  
 高级配置  
 系统配置  
 VPN配置  
 技术论坛

首页 > 设备配置 > 修改设备

端口： B4-1-1  
 VID/PID： 2012:2011:0000  
 名称： Unknown USB device  
 状态： 共享开放  
 设备连接： 未连接

描述： 未设置

允许访问IP范围： all ?

密码设置： ..... 确定

提交 重置端口 断开用户

### 5.3.3、高级配置

该栏目下分为 SNMP 修改、修改密码、关机/重启系统、版本更新、授权证书、文件下载、日志配置、USB52 配置、钉钉消息配置等 9 个板块，如下图所示



“SNMP设备”栏目（如下图所示）

对于主机标识、联系人、所在位置等信息的设置。

首页 > 高级配置 > SNMP设备

主机标识:

联系人:

地址:

### “修改密码”栏目

USB Server 的初始密码为“888888”，如果需要修改管理员密码，可以点击“高级配置”，进入“修改登录密码”栏目，对管理员密码进行修改。

 首页 > 高级配置 > 修改密码

当前密码：	<input type="text" value="请输入当前密码"/>
新密码：	<input type="text" value="请输入新密码"/>
确认密码：	<input type="text" value="请确认新密码"/>
<input type="button" value="修改"/>	

### “关机/重启系统”栏目

“关机”表示关闭 USB Server 服务器；“重启”表示重新启动 USB Server 服务器。

 首页 > 高级配置 > 关机/重启



关闭系统



重启系统

请选择 [ 关机 ] 关闭系统或者选择 [ 重启系统 ]



### “版本更新”

可选择最新版本，点击上传文件进行版本更新。



### “授权证书”

有一些高级功能需要额外付费才能开通，付费用户会收到一个授权文件，在该选项中导入授权证书，即可使用相应的功能。高级功能包括：RPA 自动化、集中管理系统、税控系统、linux 端口、允许使用日志审核等。



## “文件下载”

该页提供 usbserver 的客户端以及相关工具下载包。



[首页](#) > [高级配置](#) > [文件下载](#)

**usb server 通用客户端** [↓](#)  
 官方客户端，已获得厂家授权可以用于usb server 全系列产品使用。  
 (注：国内用户请按此按钮下载。 [↓](#))

**定制客户端合集 (试用版)** [↓](#)  
 含集群服务系统客户端，RPA 流程自动化客户端，税控自动化专用客户端，usb 设备使用痕迹检查客户端，U-KEY计费客户端。  
 (注：需要服务端支持及获取授权。)

**集群服务系统客户端 (试用版)** [↓](#)  
 把一组服务器上的 USB 组合成资源池，由客户端动态选择服务器及 USB 端口，提高资源利用率。  
 (注：需要服务端支持及获取授权。)

**RPA 流程自动化客户端(试用版)** [↓](#)  
 实现工作流程自动化，自动选择 USB，自动启动应用软件，自动完成任务。  
 (注：需要服务端支持及获取授权。)

**税控自动化专用客户端(试用版)** [↓](#)  
 实现税控盘，企业ca证书等需要海量管理税控盘报税，可管理多达800 个税控盘。高级版本包含RPA 功能，方便集成到企业自动化系统中  
 (注：需要服务端支持及获取授权。)

## “日志配置”

该页可设置日志服务器参数、设备Key、记录级别、系统日志等。



### “USB52配置”

该页为52口设备专用界面，52口设备必须在此页面打开功能开关并填写远程报告地址后方可使用，一般情况下是单台使用，故远程报告地址填写本机的ip地址即可。配置完成后可以点击启动盘点按钮 盘点检查该设备上每一个usb接口的使用情况。



### “钉钉消息配置”

该页可进行对钉钉消息的相关设置。

首页 > 高级配置 > 钉钉消息配置

是否启用:  OFF

MQTT IP:

MQTT端口:

MQTT ID:

MQTT用户名:

MQTT密码:

MQTT主题:

钉钉IP:

### 5.3.4 系统设置

“系统设置”栏目（如下图 L）

首页 > 系统设置

自动共享:  ON

允许多用户连接:  OFF

端口:

空白ip权限模式:  允许  不允许

切换引擎:

OpenVPN:  OFF

L2TP\_VPN:  OFF

phtunnel:  ON

SSH:  ON

SNMP:  OFF

ZABBIX:  OFF

SER2NET:  OFF

MQTT:  OFF

**端口：**用于提供服务的侦听端口，默认是 33000，若网络中有防火墙，需要配置允许该端口通过。

**自动共享：**选中该选项则插入的 usb 设备就自动共享给网络中的所有用户使用；若不选中，则插入设备后需要手工选择“共享”。

**允许多用户连接：**选中则允许多个用户同时连接，注意只有无状态的设备才可以选择该项，大多数加密狗都支持多个用户同时连接，像 U 盘这样有状态的设备同时写入会导致严重问题。

#### **启动日志、日志服务器参数、记录级别：**

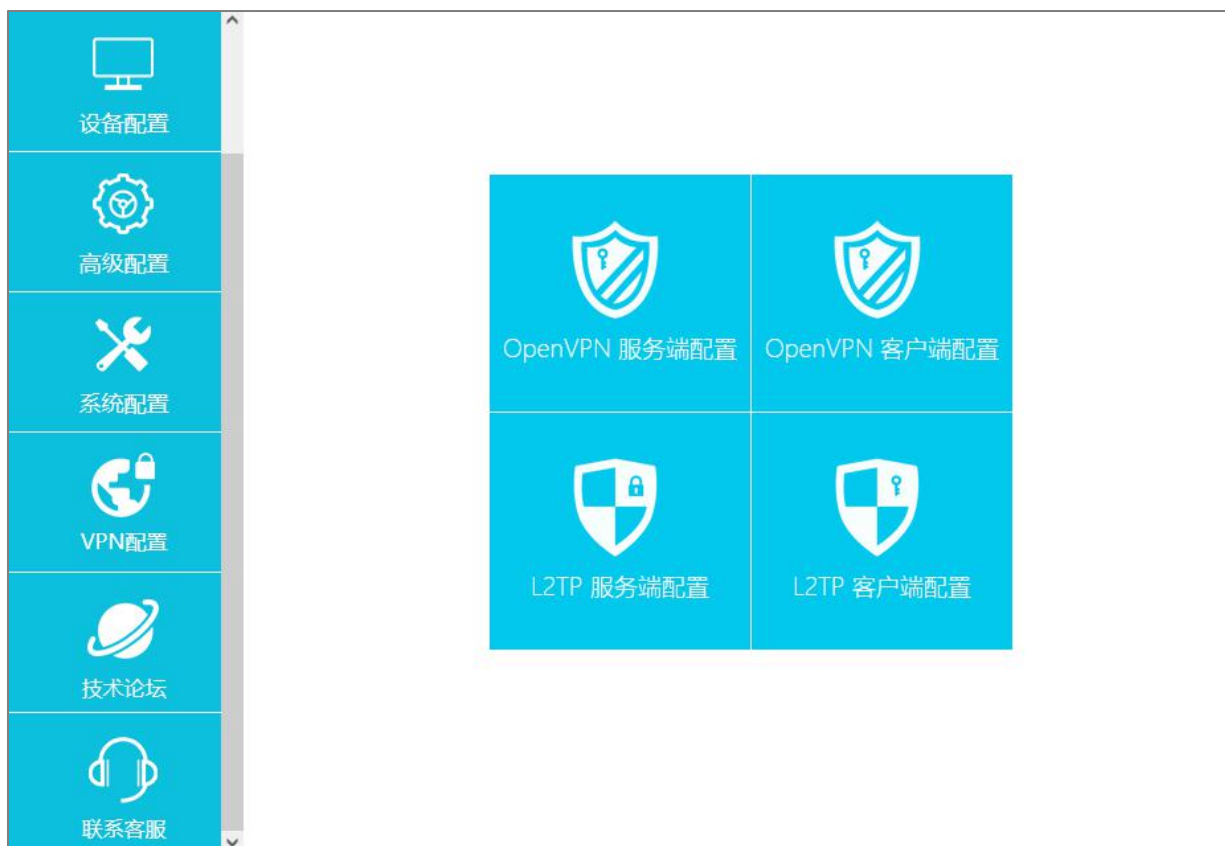
这三个选项是为 USB 安全监控使用的，只有安全版本才使用这三个选项，需要额外的服务器软件支持。

“记录级别”分为：“仅连接记录”、“连接记录+数据头”和“全部数据包”三种选择。可以根据用户的要求将发送到 USB 端口的数据包记录下来，并保存到监控数据库中，日志分为 3 级，连接记录、数据头和数据包，提供不同级别的记录细节，为需要监控 USB 使用的场所提供审核记录。

#### **附加功能开关**

系统配置里还有附加功能包括 VPN、花生壳、SSH、SNMP、ZABBIX、MQTT、SER2NET、USB52 的开关以及状态显示。

### 5.3.5 VPN 配置



VPN 支持 OpenVPN 以及 L2TP 两种模式，完成相应配置即可。

### 5.3.6 技术论坛

我们建立了 usbserver 相关的技术论坛，欢迎大家一起交流学习。

### 5.3.7 联系客服

如果您在使用时遇到问题，可以直接点击联系客服，通过 QQ 申请技术支持。

## 第六章 手机管理系统

### 6.1、APP 管理系统

USB Server App 程序是一个使用（安卓）手机、通过蓝牙设备连接到 USB Server 设备进行配

置的手机 APP 小程序。该 APP 目前提供可使用的功能主要有：网络地址的获得及配置，USB 设备列表的获得及描述名称的修改。更多高级功能请联系相关售后开通。

App 可从公司支持网站、售后工程师或下面的二维码获得：



注意！该 APP 需要配合 usb server 以及蓝牙硬件使用，用于替代老版本应急 IP 恢复 U 盘，详情请咨询售后工程师。

用浏览器扫描二维码，不支持用微信扫描

### 6.1.1.1、蓝牙配置



图 2-1 主页面

如图 2-1 所示为程序启动后的主程序界面，在使用这些项目前需要先将 USB 蓝牙模块插入到 USB-Server 设备上的任意一个端口，然后进行配置。配置方法如下：

(1)、在图 2-1 中点击右上角的三个点的按钮，会弹出一个功能列表，点击“蓝牙配置”，会进入蓝牙配置页面，如图 2-2：



图 2-2 蓝牙扫描列表，蓝牙配置

(2) 当扫描到名为“USB Server”或“HC-08”的设备时点击完成配置。

## 6.1.2、网络配置

### 6.1.2.1、“网络配置”信息

在完成蓝牙配置后，点击主页面的“网络配置”，会执行蓝牙连接。如果连接成功，会弹出“蓝牙连接成功”提示，否则弹出“连接失败”提示。连接失败后可以再次点击“网络配置”或重新插拔 USB 蓝牙再进行连接。连接成功后会进入如图 3-1 所示的“网络配置”信息页面。



图 3-1 “网络配置”信息

当进入“网络配置”页面时，可看到 USB-Server 的网络配置信息，如 IP 地址等。



## 6.1.2.2、“网络配置”修改

如果需要对 IP 地址等相关信息修改，可点击右上角的修改按钮，打开如图 3-2 的“网络配置”页面。



图 3-2 “网络配置”修改

可以在相关配置字段中输入合适的配置信息，将页面向下滑动，点击“保存”以保存信息。

## 6.1.3、设备配置

### 6.1.3.1、“设备配置”信息

在主页面中点击“设备配置”会进入图 4-1 所示的设备列表信息页面。



图 4-1 “设备配置”信息

如图所示可以看到目前 USB-Server 设备上所插的设备，可以单击相关的设备与列表正上方显示相应信息。

### 6.1.3.2、设备描述修改

双击列表中插入的相关设备会进入如图 4-2 所示界面。



图 4-2 修改设备

可以在该页面中输入相关配置，点击右上角的“...”弹出菜单项，点击“提交”以保存配置。

### 6.1.4、高级配置

高级功能需要付费才可开通，请联系客服开通

## 6.2、钉钉中使用应用管理

对使用钉钉作为企业应用的机构，我们提供了钉钉版本的企业应用，集成到钉钉，用户可通过钉钉管理 usb server, 钉钉上配置和接受故障通知，故障报警可通过短信和钉钉消息报警。需要开通钉钉企业应用的客户可联系客服开通。

企业服务 ▾

+ 服务精选



健康医  
务室



阿里商旅



天猫企  
业购

其他应用 ▾



流程管理



CRM



会议申请



企业微



智能报  
表



视频会  
议



isV示  
例



微信助  
手



钉钉运  
动



电话会  
议



小圈ERP



经费英  
雄



安心工  
资条



智能前  
台



智能工  
作助  
理



USBserve



添加



消息



DING



通讯录



我的



## 附录、相关案例（方案详情联系客服获取）

- Ukey 集中管理方案

实现大规模 ukey（30 以上）的集中管理，支持跨设备管理

- USBServer 业务自动化及高可用方案

支持银行 U 盾实现 RPA 和高可用，从供电、网络和 USBServer 各方面实现冗余。

- 集中报税 Ukey 管理方案

实现单个服务器支持 200/800 口管理税控盘，CA 证书，适合财务代理公司

- 盛讯美恒 U 盘安全管理方案

支持加密 U 盘的安全管理，做到可溯源，防止数据外泄，恶意软件攻击。

- 银企直联 Ukey 集中管理方案

支持银企直联，结合 RPA 可实现自动化财务管理和远程使用。

- 云桌面 Ukey 集中管理方案

支持主流的超融合系统，解决云桌面中使用本地 ukey。

## 联系我们

北京盛讯美恒科技发展有限公司

网址：<http://www.usbserver.com/>

技术支持：

联系电话：010-8248-2839-8008

微信公众号



微博



## 免责声明

本产品由北京盛讯美恒科技发展有限公司研制，为用户提供 USB 设备虚拟化、USB 设备远程使用和 RPA 自动化等功能。在使用前请详细阅读安装手册、快速入门和配置手册。一切因使用本产品而引致的任何意外、隐秘泄漏、诽谤、版权或知识产权侵犯及其所造成的损失，本公司概不负责，亦不承担任何法律责任。

以上声明之解释权归北京盛讯美恒科技发展有限公司



电话(Tel):010-82482839 传真(Fax):010-82482893

产品及服务咨询: [idea@linuxce.cn](mailto:idea@linuxce.cn)

公司地址: 北京市海淀区北清路103号中科产业园3号楼2层219

网址: <http://www.usbserver.com/>

北京盛讯美恒科技发展有限公司

— 创新 · 务实 · 互惠 · 共赢 —