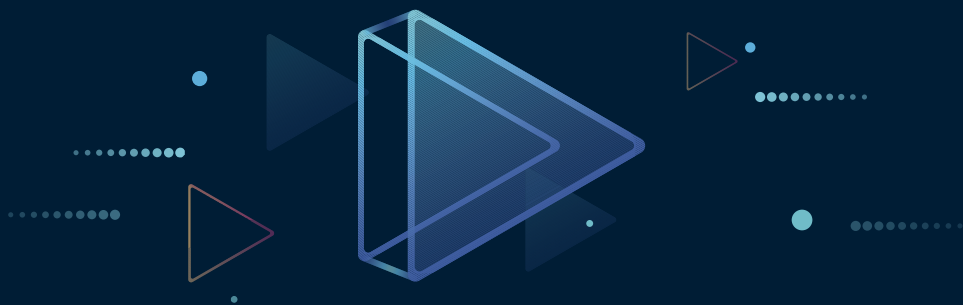


直播

操作指南



直播管理后台概述

您在保利威直播平台注册直播管理账号，使用该账号在 <http://my.polyv.net/v2/login> 登录后可以创建管理直播间，设置观看条件、直播回放、管理直播间，查看直播统计数据。



本文档更新至 2019 年 8 月
如需了解最新信息，扫码查看在线文档

目录

一、新建直播间及页面设置	
1. 如何新建一个直播频道号	1
2. 如何设置直播间基本信息	2
3. 如何设置直播间菜单栏	4
二、直播间安全管控	
1. 如何设置直播观看条件	6
2. 如何设置播放密码或网站黑白名单	8
3. 如何防止直播内容被盗录	11
三、直播间管理	
1. 直播监控及聊天室管理	13
四、回放管理	
1. 如何设置直播回放	19
五、直播数据	
1. 如何查看直播统计数据	21
六、直播方式	
1. 直播发起方式有哪些	24
2. 常规直播如何实现	25
3. 如何实现将录制好的内容定时直播出去	26
4. 如何实现第三方直播	27
七、直播嵌入	
1. 如何实现将直播观看页嵌入网站播放	28

直播后台操作指南

一、新建直播间及页面信息设置

1. 如何新建一个直播频道号

操作步骤：登录保利威管理后台 > 云直播 > 我的直播 > 新建直播，如下图操作显示。



功能说明：新建频道时，可根据不同的直播场景选择适合的方式并命名直播间。

- a、填写直播名称
- b、直播间分类
- c、选择直播场景



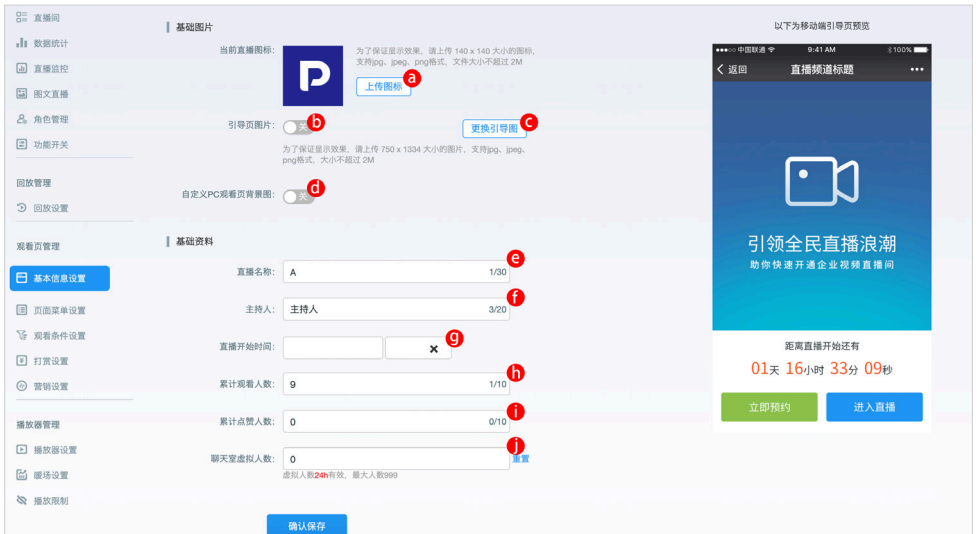
2. 如何设置直播间基本信息

操作步骤：我的直播 > 频道设置 > 基本信息设置，如下图操作显示。



功能说明：直播前可以对直播间进行装饰，提升企业品牌形象，传达直播信息，通过设定人数烘托直播间气氛。

- a、图标
- b、引导页图片
- c、更换引导图
- d、自定义 PC 观看页背景图
- e、直播名称
- f、主持人
- g、直播开始时间
- h、累计观看人数
- i、累计点赞人数
- j、聊天室虚拟人数



新建直播间及页面信息设置

最终呈现如下图所示



视频教程：如何设置直播间基本信息



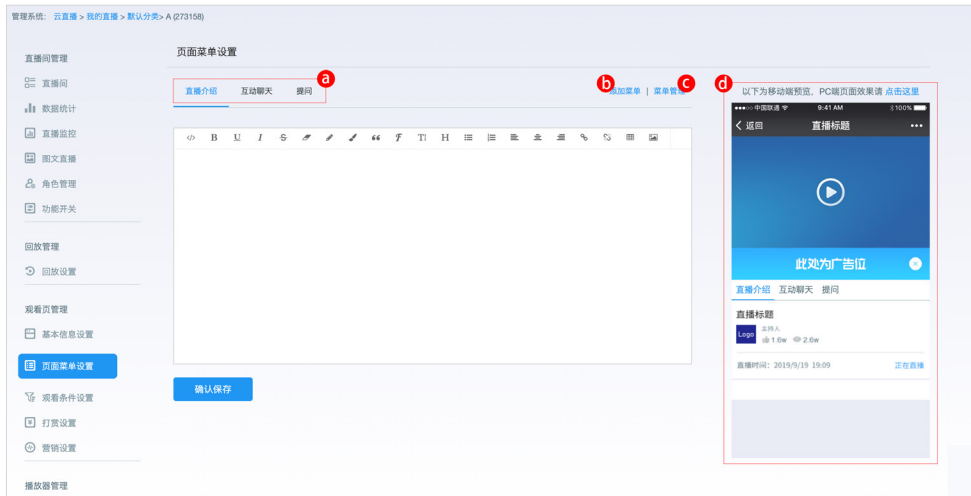
3. 如何设置直播间菜单栏

操作步骤：我的直播 > 频道设置 > 页面菜单设置，如下图操作显示。



功能说明：可对直播观看页显示的菜单进行自定义设置，如下图所示。

- 系统默认有 3 个菜单，分别为：直播介绍、互动聊天、咨询提问。
- 除了默认的 4 个菜单，还可根据实际需要添加新菜单，自定义图文和推广外链两种类型可选。
- 菜单管理功能，可对菜单进行修改名称、调整顺序和删除的操作。
- 移动端预览区域，可直接预览菜单效果。



新建直播间及页面信息设置

最终呈现如下图所示



← 系统默认有 3 个菜单，可根据实际需要添加新菜单，亦可对菜单进行修改名称、调整顺序和删除的操作。

视频教程：如何设置直播间菜单栏



二、直播间安全管控

1. 如何设置直播观看条件

操作步骤：云直播 > 我的直播 > 频道设置 > 观看条件设置，如下图操作显示。



功能说明：观看条件设置类型有付费观看、白名单观看、登记观看、验证码观看、自定义授权、外部授权等 6 种形式，如下图显示。

通过观看条件进行观看权限管理，需要满足设置的条件方可进入观看直播，并且支持设定两种观看条件同时设置，满足任选其一即可进入。



直播间安全管控

最终呈现如下图所示



白名单观看



验证码观看



付费观看



登记观看

视频教程：如何设置直播观看条件



2. 如何设置播放密码或网站黑白名单

操作步骤：我的直播 > 频道设置 > 播放限制，如下图操作显示。



功能说明：用户在进入到直播页面后，点击播放按钮会浮现密码栏，需要输入正确密码方可观看。

播放限制包括两种形式，a、播放密码限制；b、授权认证 URL 以及播放网站限制；



功能详情：

1、播放器密码限制

操作步骤：点击设置 > 开启开关 > 设置密码 > 确定保存，如下图操作显示。



2、授权认证 URL 以及播放网站限制

(1) 授权认证 URL

操作步骤：点击查看默认设置 > 设置 > 输入 URL > 保存，如下图操作显示。

功能说明：通过校验的观众，在认证 URL 中带上可观看的标识，才可观看直播。



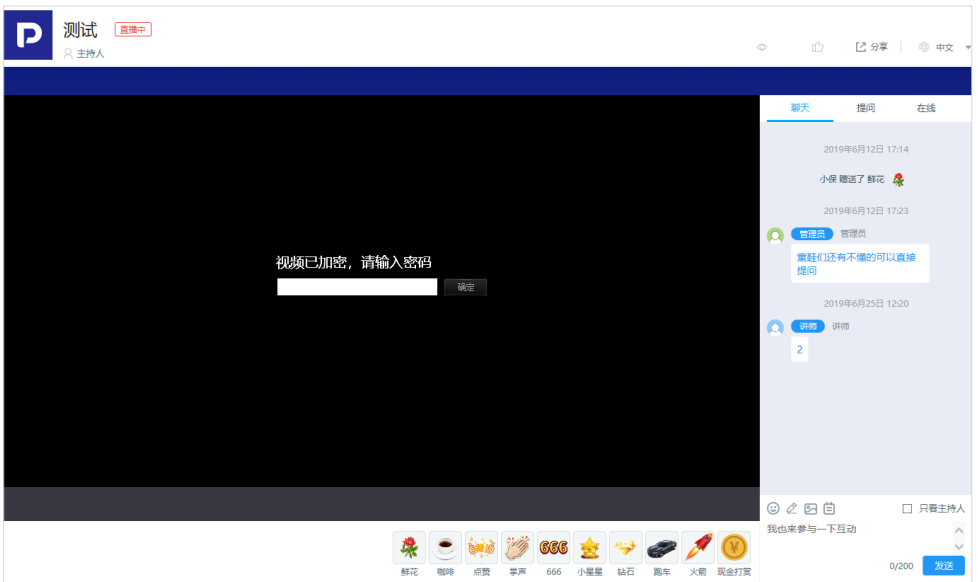
(2) 播放网络限制

操作步骤：点击查看默认设置 > 设置 > 输入白名单域名 / 黑名单域名 > 保存，如下图操作显示。

功能说明：播放网站限制，采用直播嵌入的方式，可以指定域名网站方可观看或者指定域名下无法播放。



最终呈现如下图所示



“添加播放密码”效果图

3. 如何防止直播内容被盗录

操作步骤：我的直播 > 频道设置 > 防录屏跑马灯，如下图操作显示。



功能说明：视频跑马灯是防止视频盗录的有效手段，可以在视频上方随机浮现观看者昵称 / 企业水印 / 其他信息，可以根据信息追溯盗录人员，形成强有力威慑效果。

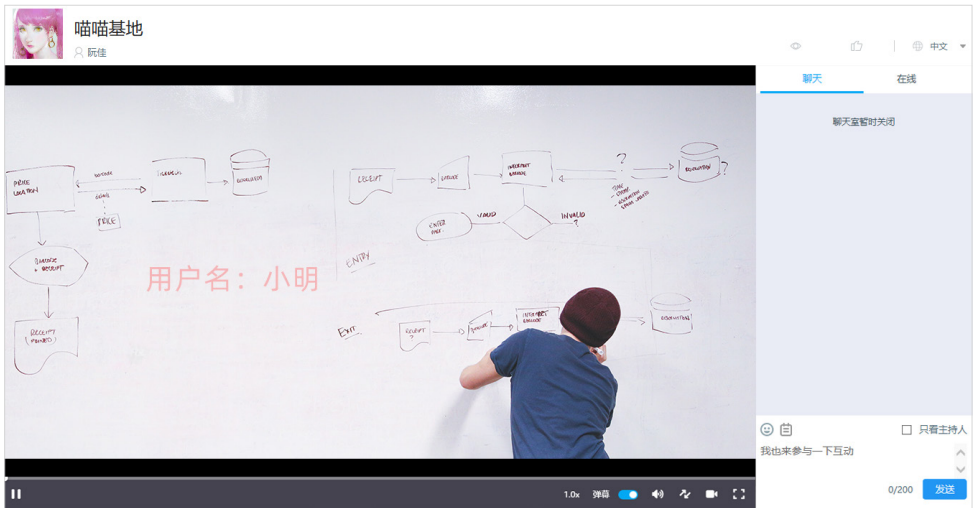
视频跑马灯一共有三种模式，分别为 a、设置固定值；b、登录用户名；c、url 自定义设置。



功能详情：

- a. 设置固定值：让跑马灯显示指定内容，如企业名称等。
- B. 登录用户名：按登录用户名进行跑马灯显示，设置白名单 / 自定义授权后则显示进入用户名，无设置则显示系统默认用户名。
- C. url 自定义设置：可调用接口设置适合的跑马灯样式，适合具有技术开发能力的企业。

最终呈现如下图所示



视频教程：如何防止直播内容被盗录



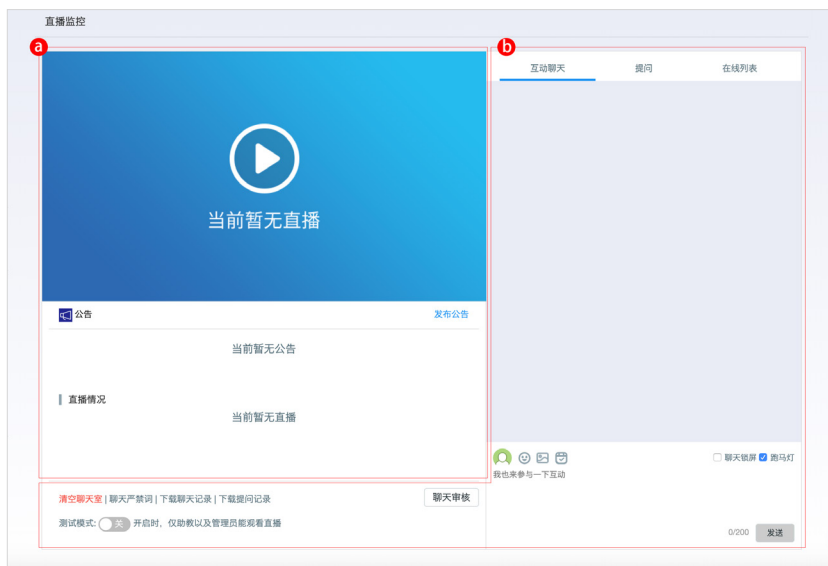
三、直播间管理

1. 直播监控及聊天室管理

操作步骤：我的直播 > 频道设置 > 直播监控，如下图操作显示。



功能说明：直播监控可以让管理员在讲师进行直播的时候对直播间的情况进行监控。主要的功能分为两大部分：a、对直播间视频的监控；b、对聊天室的情况进行监控。

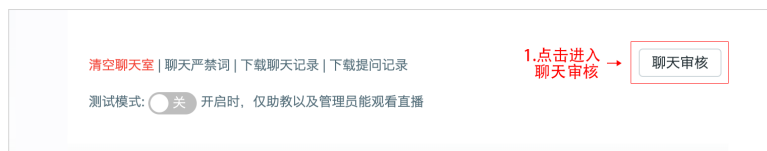


功能详情：

a. 视频区域：点击“发布公告”即可出现编辑页面；点“停止直播”观看页中的直播立即停止，如下图所示。



b. 聊天审核：直播监控 --> 聊天审核 --> 进入管理系统 --> 刷新页面 --> 对审核区域进行“通过、删除、禁言、踢出”操作，如下图所示



直播间管理



c. 清空聊天室：直播监控 > 清空聊天室，如下图所示



d. 聊天严禁词: 直播监控 > 聊天严禁词, 如下图所示。



e. 下载聊天记录、下载提问记录, 如下图所示。



直播间管理

f. 管理员头衔设置: 直播监控 > 互动聊天, 如下图所示。



g. 管理员发起签到, 如下图所示。



h. 管理员发言：管理员发言会在聊天室公屏、聊天弹幕以及文字跑马灯上显示，如下图所示。



视频教程：如何设置直播监控与聊天室管理



四、回放管理

1. 如何设置直播回放

操作步骤：我的直播 > 直播间 > 直播详情 > 默认回放视频，如下图操作显示。



功能说明：直播回放方式可设置以下两种：a、单个视频回放 b、视频列表回放



功能详情：

- 1、单个视频回放：直播单个视频支持 180 天免费暂存及长期保存两种方式，同时可前往【回放管理】→【视频库】→【直播暂存】对视频进行编辑，合并，预览，下载，删除等操作。
- 2、视频列表回放：列表回放的视频皆支持长期保存，并呈现方式支持“直播回放列表”及“点播列表”两种路径。“直播回放列表”的方式适用于未开启点播业务的用户，“点播列表”的两种方式适用于需对视频加密的用户。

最终呈现如下图所示



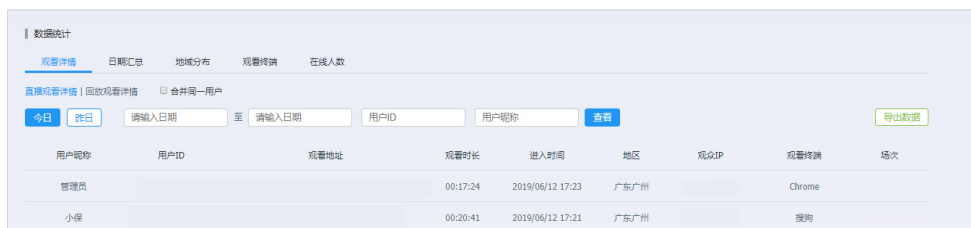
五、直播数据

1. 如何查看直播统计数据

操作步骤: 我的直播 > 频道设置 > 数据统计, 如下图操作显示。



功能说明: 数据统计可以以频道号为对象进行直播数据的统计, 共分为 5 个模块, 分别为统计汇总、数据统计、数据报表、互动统计、聊天分析。



功能详情:

- 1、统计汇总: 包括访问次数、观看时长、观看 IP 数、人均观看时长、人均访问次数等统计维度。
- 2、数据统计: 包括观看详情、日期汇总、地域分布、观看终端、在线人数等统计维度。
- 3、数据报表: 提供该频道号下不同场次的数据报表下载。
- 4、互动统计: 包括答题卡、点赞打赏、中奖纪录、签到、问卷等维度统计。
- 5、聊天统计: 提供对聊天数据进行词云分析, 了解聊天内容和频次。

最终呈现如下图所示



统计汇总

数据统计

直播详情 日期汇总 地域分布 观看终端 在线人数

直播观看详情 | 回放观看详情 合并同一用户

今日 昨日 2019-08-01 至 2019-08-11 用户ID 用户昵称 查看 导出数据

用户昵称	用户ID	观看地址	观看时长	进入时间	地区	观众IP	观看终端	场次
			00:01:40	2019/08/08 23:22	湖北荆门		Android-APP	
			00:39:00	2019/08/08 22:54	四川南充		Android-APP	
			00:20:50	2019/08/08 22:01	广东河源		Android-APP	
			00:00:08	2019/08/08 21:50	广东佛山		微信	
			00:31:50	2019/08/08 21:48	山西大同		Android-APP	

数据统计

数据报表

请输入日期 至 请输入日期 直播名称 查看

直播时间	直播名称	直播时长	操作
		00:40:14	预览报表
		00:43:47	预览报表
		02:17:53	预览报表

数据报表

互动统计

答题卡 点赞打赏 中奖记录 签到 问卷

全部 今日 昨日 近7日 近30日 请输入日期 至 请输入日期 查看

日期	点赞数	打赏数	操作
2019-08-08 20:01:48	0	0	下载 删除
2019-08-08 20:25:16	0	0	下载 删除
2019-08-08 20:48:10	1	0	下载 删除
2019-08-08 20:51:56	1	0	下载 删除

互动统计

六、直播方式

1. 直播发起方式有哪些

操作步骤：我的直播 > 频道设置 > 直播间 > 直播方式，如下图操作显示。



功能说明：直播方式包括常规直播，硬盘推流，拉流直播及音频直播四种形式，如下图所示。



视频教程：直播发起方式有哪些



2. 常规直播如何实现

常规推流：指通过保利威直播客户端进行直播，是使用频率最高的直播方式，适用于各类场景。

操作步骤：打开“直播助手”客户端或 APP 进行推流即可，如下图所示。

直播间

直播详情 **直播方式** 页面嵌入

当前直播方式： 常规直播 硬盘推流 拉流直播 音频直播

注：使用完硬盘推流以及拉流模式后，需要选择回常规直播模式，否则将无法使用频道号推流。

[保存](#)

电脑直播

适用场景：[活动拍摄](#) [大会直播](#) [下载直播助手](#)

使用步骤：
1. 根据需要在[直播助手](#)
2. 使用频道号 以及频道密码 登录客户端进行直播
3. 打开观看地址，观看直播效果

手机直播

适用场景：[户外拍摄](#)

使用步骤：
1. 根据需要在[直播助手](#)
2. 使用频道号 以及频道密码 登录客户端进行直播
3. 打开观看地址，观看直播效果

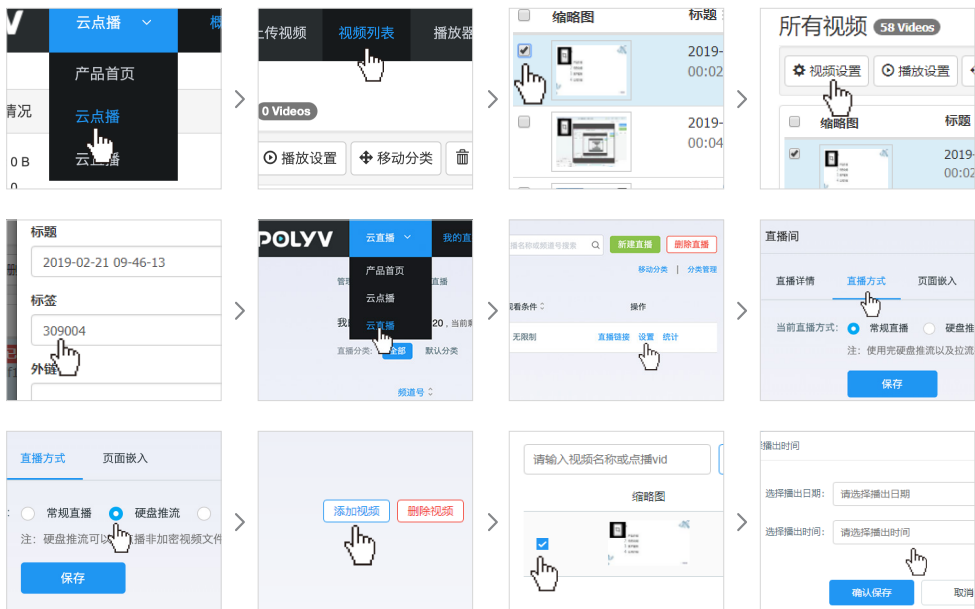


手机扫描二维码直接下载

3. 如何实现将录制好的内容定时直播出去

硬盘推流：即可以将录制好的视频内容设定时间点以直播的形式进行播出，也称为“伪直播”，降低了直播对时效性的要求。一些重复的直播内容可以通过伪直播的方式进行。

操作步骤：云点播 > 视频列表 > 找到相应的视频 > 视频设置 > 标签改为直播的频道号 > 云直播 > 设置 > 直播方式 > 硬盘推流 > 添加视频 > 选择视频 > 设置推流时间，如下图操作所示。



4. 如何实现第三方直播拉流

拉流直播：即可通过拉取直播流的形式将其他频道或平台的直播内容，在预设频道进行直播，从而实现
对直播内容“转播”的效果。

操作步骤：由第三方提供 rtmp 或 http-flv 直播地址（该地址不能有防盗链或时效性）→填写至直播管理
后台预设直播频道的“拉流地址”中→开始拉流。

The screenshot shows the '直播管理' (Live Management) interface. The left sidebar contains navigation options like '直播管理', '数据统计', '直播监控', etc. The main content area is titled '直播间' (Live Room) and has three tabs: '直播详情', '直播方式', and '页面嵌入'. The '直播方式' tab is active and shows radio buttons for '常规直播', '硬盘推流', '拉流直播', and '音频直播'. The '拉流直播' option is selected. Below this are instructions and a '保存' (Save) button. A '拉流直播' section contains a '适用场景' (Application Scenario) and '使用步骤' (Usage Steps). A text input field for '拉流地址' (Streaming Address) is present, with a '支持rtmp、http-flv协议' (Supports rtmp, http-flv protocol) note. Below the input field is the '当前状态: 暂无直播' (Current Status: No Live Broadcast) and two buttons: '开始拉流' (Start Streaming) and '停止拉流' (Stop Streaming). Red annotations with arrows point to various elements: '1.选择预设直播频道的直播间' points to the '直播方式' tab; '2.选择直播方式' points to the '拉流直播' radio button; '3.选择拉流直播' points to the selected radio button; '4.粘贴拉流地址' points to the '拉流地址' input field; and '5.开始拉流' points to the '开始拉流' button.

直播间

1.选择预设直播频道的直播间

2.选择直播方式

直播详情 | **直播方式** | 页面嵌入

3.选择拉流直播

当前直播方式: 常规直播 硬盘推流 拉流直播 音频直播

注：拉流直播可以将网络上的直播流转换成当前频道的直播流

保存

拉流直播

适用场景：**直播分发**（适用于同一场直播需要在多个平台中进行分发的直播）

使用步骤：

1. 获取到直播拉流地址（rtmp、http-flv）
2. 将拉流地址填入后台，点击开始拉流
3. 打开观看地址，观看直播效果

4.粘贴拉流地址

拉流地址： 支持rtmp、http-flv协议

当前状态：暂无直播

开始拉流 停止拉流

5.开始拉流

七、直播嵌入

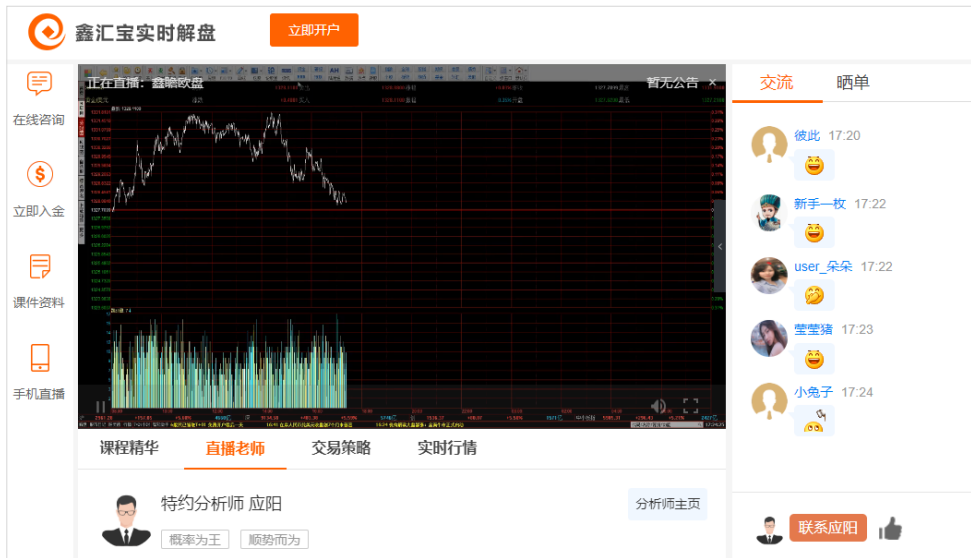
1. 如何实现将直播观看页嵌入网站播放

操作步骤：我的直播 > 频道设置 > 直播间 > 页面嵌入，如下图操作显示。



功能说明：您可以通过嵌入 Polyv 直播播放器代码的方式，在自己网站页面播放直播，适用于 PC 和移动端。

最终呈现如下图所示



视频教程：如何将直播嵌入自己的网站



广州易方信息科技股份有限公司

Guangzhou Easefun Information Technology Co., LTD.

股票代码:872501

总部 | 广州市番禺区大学城外环西路 100 号国家 IC 基地 605 室

北京 | 北京市海淀区中关村南大街 6 号中电信息大厦 7 层 714 室

上海 | 上海市徐汇区宜山路 700 号普天信息产业园 A7 栋 601 室

湖南 | 长沙市芙蓉区解放西路 188 号九龙仓国金中心 T1 塔楼 1912 室

咨询电话: 400-158-8816

客服邮箱: service@polyv.net

市场合作: bd@polyv.net



扫描关注微信公众号



扫描访问官网