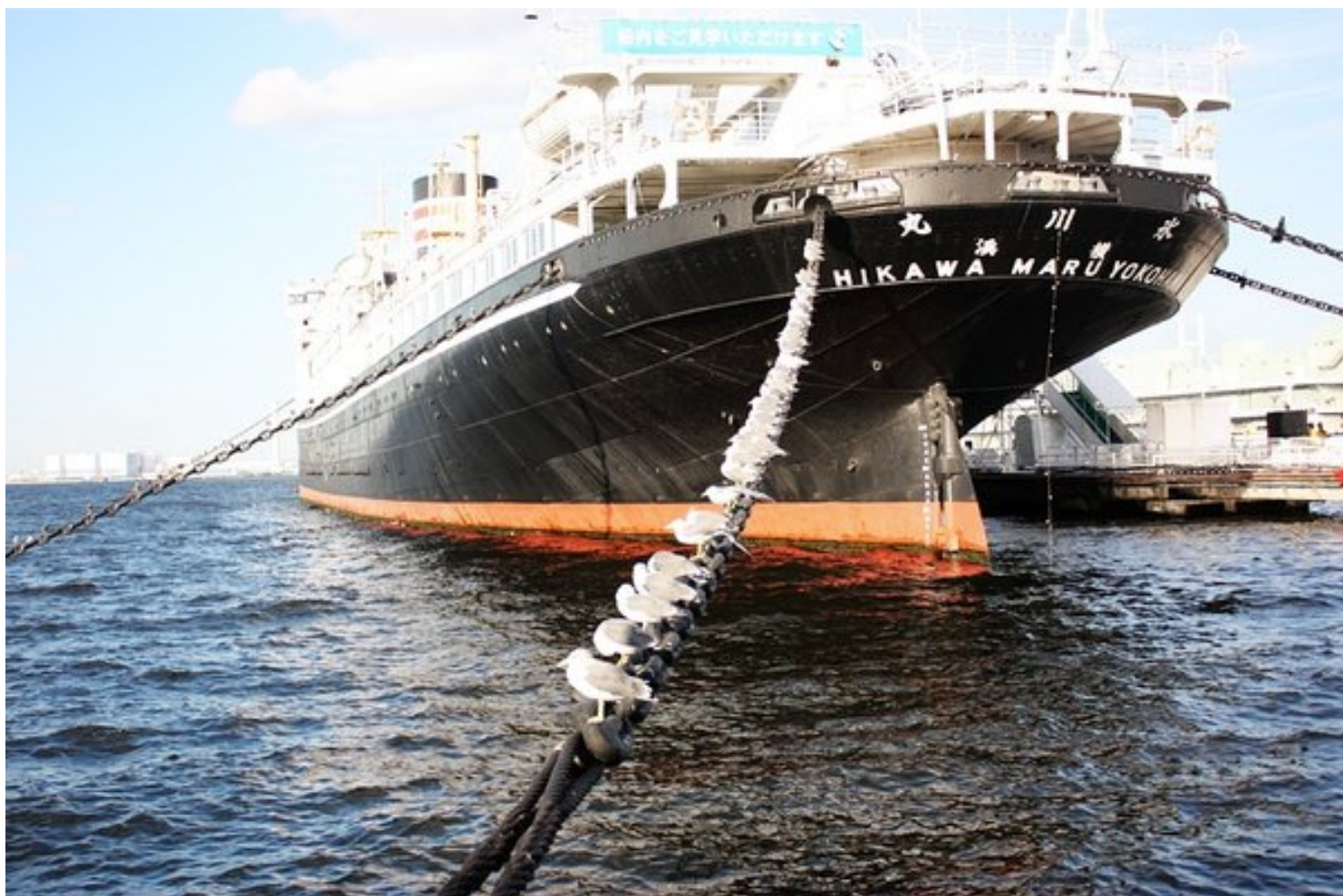


18元旦东京行

2017年12月30日出发 | 共4天, 1个国家, 4个城市

作者: 舒言



日期	城市	交通	景点	住宿
30 星期六 2017年12月	东京 Tokyo 横滨 Yokohama	08:50 - 12:35 上海 ✈ 东京	1. 东京迪士尼度假区 , Tokyo Disney Resort	开赛卢米埃尔酒店, Hotel Lumiere Kasai, 东京 地址: Edogawa-ku Nakakasai 5-41-20
31 星期天 2017年12月	东京 Tokyo		1. 银座 , Ginza 2. 筑地市场 , Tsukiji fish market 3. 东京塔 , Tokyo Tower	日本桥人形町相铁幸运旅馆, Sotetsu Fresa Inn Nihombashi-Ningyocho, 东京 地址: Chuo-ku Nihonbashi Kakigara-cho 1-15-4
01 星期一 2018年1月	东京 Tokyo 御殿场市 Gotemba 富士山 Mt Fuji		1. 浅草寺 , Sensōji 2. 东京表参道苹果店 , Apple Store Omotesando 3. 御殿场奥特莱斯 , Gotemba Premium Outlets	河口湖城市度假别墅, Kawaguchiko Urban Resort Villa, 富士河口湖 地址: Ooishi 2585-122
02 星期二 2018年1月	富士山 Mt Fuji 东京 Tokyo	19:10 - 21:55 东京 ✈ 上海	1. 富士山 , Mt Fuji 2. 河口湖 , Fujikawaguchiko	

Itinerary Map 全程地图



A 东京 > B 横浜 > A 东京 > C 御殿场市 > D 富士山 > A 东京

DAY1

2017年12月30日 星期六

东京 Tokyo, 横滨 Yokohama



A 上海 B 东京 C 东京迪士尼度假区 D 开赛卢米埃尔酒店

✈️ 上海 / 东京

时间	班次	出发	到达	到达时间
08:50	jl872	上海浦东国际机场T1	东京成田机场T2	12:35

→ 48.24公里

🎡 东京迪士尼度假区, Tokyo Disney Resort C

主题公园/游乐场/民俗村

地址 千葉県浦安市舞浜1-1

时间 乐园区9:00-22:00(周一-周五)、8:00-22:00(周六、周日)。海洋区9:00-22:00(周一-周五)、8:30-22:00(周六、周日)。每日具体营业时间和表演活动详见官网。

交通 JR京叶线、武藏野线, 舞滨站下车。

票价 东京迪士尼把门票叫“护照”。护照分为好几种, 有二日、三日、下午入园、夜间入园等多个种类, 具体可在官网查询。一日护照的价格通常为: 成人7400円, 学生(12-17岁)6400円, 儿童(4-11岁)4800円, 老年票(65岁以上)6700円。当日票和预售票可到园区售票处购买; 门票兑换券可在日本国内各大旅行社、JR各大车站以及便利店购买, 进入园区前需要在售票处兑换为正式门票。



Tips

一日护照可供游客在东京迪士尼乐园或东京迪士尼

介绍

分为迪士尼乐园(東京ディズニーランド / Tokyo Disneyland)和迪士尼海洋(東京ディズニーシー / Tokyo DisneySea)两个游乐园, 其中后者是全球唯一以海洋为主题的迪士尼乐园。除了各项娱乐设施, 园内的表演和盛装游行也非常精彩。

建于1982年的东京迪士尼乐园位于千叶县, 这座被誉为亚洲第一的游乐园占地面积为46公顷, 分为世界集市、冒险岛、西部牛仔、动物世界、梦幻岛、米奇之家和未来世界7个主题园区, 每个区内都设有多个广场和舞台, 定时举行各种游行活动。

东京迪士尼保留了美国迪士尼的原汁原味, 这里的一切都是充满惊喜的, 再加上永远在增添的新游乐器械和新主题企划, 让人流连忘返。值得体验的有“米奇之家”歌舞秀、灰姑娘的城堡探险之旅、梦幻岛奇遇之旅, 不同风情、不同文化在这里融汇成了一个属于梦想的世界, 正如东京迪士尼的宣传语: “The kingdom of dreams and magic”。

海洋的任意一座园区游玩一天。持三日、四日魔法护照的游客, 第1天和第2天不可在同一天内游玩两座园区。持二日护照的游客不可在同一天内游玩两座园区。

→ 3.52公里

开赛卢米埃尔酒店, Hotel Lumiere Kasai, 东京 D

住宿

地址 Edogawa-ku Nakakasai 5-41-20

介绍 Hotel Lumiere Kasai酒店距离Kasai Subway Station地铁站有3分钟的步行路程, 提供带免费有线网络连接的舒适客房, 每天早晨还供应免费早餐。 每间客房均装饰简约, 配有深色家具、平面电视、冰箱、电热水壶、茶具套装、部分客房设有小厨房和微波炉。 入住Kasai Lumiere Hotel酒店期间, 客人可享受房内按摩或干洗服务。公共区设有投币式自动洗衣店和免费联网电脑。酒店提供额外收费的停车场。 这家酒店距离东京迪士尼度假区有25分钟的车程, 距离Tokyo Sky Tree有20分钟的地铁车程, 距离东京新干线(高速火车)车站有20分钟的车程。酒店还提供前往成田机场和羽田机场的豪华巴士服务(额外收费)。用餐室供应免费早餐, 餐点包括新鲜出炉的面包和咖啡。



东京 Tokyo

DAY2

2017年12月31日 星期天



A 开赛卢米埃尔酒店 B 银座 C 筑地市场 D 东京塔 E 日本桥人形町相铁幸运旅馆

开赛卢米埃尔酒店, Hotel Lumiere Kasai, 东京 A

住宿

地址 Edogawa-ku Nakakasai 5-41-20

→ 9.39公里

银座, Ginza B

购物街/商圈

地址 中央区银座一丁目至八丁目

时间 商场和店铺一般11:00-20:00, 药妆店一般10:00开始营业

交通 搭乘银座线/丸之内线/日比谷线至银座站, 搭乘有乐町线至银座一丁目站

介绍 银座自17世纪以来就一直以格调高端闻名于世, 作为世界三大名街之一的繁华街区, 世界知名品牌的旗舰店、高端潮流店、百年老铺的餐饮店等把街区妆点成奢侈品的天堂。早在江户初期, 日本银币铸造所由骏府迁到今天的东京, 即落户于现在的银座地区, 银座之名也由此而来。而后银座成为西方人进入日本的门户, 并迅速带入了西洋文化, 银座也由此成为日本第一个有咖啡馆、画廊、冰淇淋等舶来品的地方, 日本由此开始连通世界。

银座地区全局分为八个丁目, 由中央通和晴海通分别纵横贯通, 其中最为繁华的中心地带即银座四丁目, 有“四丁目的十字路”之称。三越百货与和光老店遥遥相望, 在古朴和现代之间穿梭, 可以感受到历史的流逝。2013年翻修一新的歌舞伎座为繁华的银座带来一丝文化气息, 向世人展现着银座独有的魅力。从百年老店到享誉国际的一线品牌店, 从优雅咖啡座到富有传统日本气息的洋果子点心,



Tips

银座交差点(精工钟楼)往西北方向的数寄屋桥交差点(外堀通和晴海通), 有一个直达成田机场的高速巴士站, 到成田只要现金1000日元, 比坐成田特急便宜多了。具体乘车位置是在数寄屋桥交番

从日本国粹歌舞伎到夜晚灯红酒绿一掷千金的酒吧俱乐部，银座满足了人们对“奢侈”一词的所有想象，这就是银座的魔力。

(派出所) 东北约20米(外堀通上)。实在是路痴又不会英语日语先请人帮你找到数寄屋桥交番，然后让交番的警察指给你巴士站在哪里。

→ 0.6公里

🍣 筑地市场, Tsukiji fish market C

海鲜, 日本料理

地址 东京都中央区筑地5-2-1

时间 各料理店铺基本从清晨开始营业，大部分到中午结束营业。周日和国定假日基本都是休市日，场内和场外大部分店铺不营业。还有一些不定期休市的日子，具体见官网。

交通 地铁大江户线筑地市场站，日比谷线筑地站，浅草线东银座站，有乐町线新富町站

介绍 筑地市场是东京最大的传统鱼市和蔬菜水果批发市场。鱼市起源于江户时代，现在仍然是东京生鲜产品的巨大交易地。筑地分为场内的交易市场和场外的商店街。

场内的中央批发市场有最具日本特色鱼类交易和拍卖，交易总是清晨开始，上午时就结束了。场外的商店街是面向普通民众市场，集中了各色海鲜店、蔬果店、杂货店等。提供寿司、生鱼片的日式食肆遍布在场内和场外，专程前来品尝新鲜美味的游客大有人在。

筑地市场里有很多家餐馆，主要经营寿司、生鱼片、海鲜盖饭等生鲜食品。吃寿司最有名的店铺是“寿司大”和“大和寿司”，不过这两家店经常需要排很长的队才能吃到。在市场内有许多其他的料理店，所售鱼料理都是最新鲜的，可以走一路吃一路。



Tips

为了不干扰交易，清晨的金枪鱼拍卖现在不能自由参观。游客要在凌晨到筑地市场的观光管理部门登记排号，然后组织统一参观，每日名额最多限140人。另外，作为游客，在筑地市场要遵守当地规矩，不要影响到当地业者的正常工作。随时注意不要妨碍通行，也要小心来往的运输车辆；不要碰触生鲜商品和菜刀等工具；在交易市场，如果不是客户最好不要进入商店，在征得店员同意前不要随意拍照，可以拍照的时候请不要用闪光灯；旅行箱等体积较大的行李最好不要带入；在排队较多的餐馆点餐时，尽量每人点一份，而不要两人吃一份。

→ 2.4公里



东京塔, Tokyo Tower D

建筑,礼品店,观景台,地标建筑

地址 東京都港区芝公園4-2-8

时间 9:00-23:00

交通 JR山手线/京滨东北线, 滨松町站北口出, 出门就可以看见塔了, 之后沿道路向增上寺前进, 穿过增上寺即可到达, 总路程步行约15分钟
地铁大江户线至赤羽桥站, 赤羽桥口出步行约5分钟
地铁日比谷线至神谷町站, 1出口出步行约7分钟
地铁三田线至芝公园站, 步行10分钟, 至御成门站, 步行约6分钟
地铁浅草线至大门站, A6出口步行约10分钟

票价 大展望台900日元, 特别展望台另外加700日元

介绍 东京塔正式名称为日本电波塔, 又称东京铁塔, 位于日本东京都港区芝公园, 是一座以巴黎埃菲尔铁塔为范本而建造的红白色铁塔, 但其高332.6米, 比埃菲尔铁塔高出8.6米。

1958年10月竣工, 此后一直为东京第一高建筑物, 直至2012年2月东京天空树(634米)建成而退居第二位, 一直是东京的标志之一。塔上设有展望台, 整个东京都的景色尽收眼底, 天气晴好的时候可远眺富士山。塔身照明根据季节不同变换不同的颜色, 在圣诞节等节日时会用特别的灯饰装点。



Tips

东京塔虽然是塔, 但在高楼林立的东京市里依然很难被发现, 所以很多时候不要期望把它当做参照物。

→ 4.33公里



日本桥人形町相铁幸运旅馆, Sotetsu Fresa Inn

Nihombashi-Ningyocho, 东京 E

住宿

地址 Chuo-ku Nihonbashi Kakigara-cho 1-15-4

介绍 Sotetsu Fresa Inn Nihombashi-Ningyocho酒店距离人形町站(Ningyocho Station) 2号出口和水门前(Suitengu-mae)地铁站8号出口均有3分钟步行路程, 提供免费上网的电脑、自助洗衣店以及覆盖各处的免费WiFi。客房配有西利(Sealy)床垫、带点播电影的液晶电视、小冰箱、空调、茶、日式浴衣以及带洗浴用品的连接浴室。部分客房配有女性用品, 包括洗面奶和爽肤水。酒店提供空气净化器。Nihombashi-Ningyocho Sotetsu Fresa Inn酒店配有带行李寄存处的24小时前台。客人可以在自动售货机上购买饮品。大堂在15:00-24:00之间提供免费咖啡。酒店提供日式早餐, 包括鱼类、米饭和味噌汤或带蛋汤和面包的西式餐点。Sotetsu Fresa Inn Nihombashi-Ningyocho酒店距离东京国立博物馆(Tokyo National Museum)、筑地鱼市(Tsukiji Fish Market)和皇宫(Imperial Palace)均有15分钟出租车车程。客人从人形町地铁站(Ningyocho)乘车6分钟即可抵达浅草(Asakusa), 而乘地铁20分钟则可抵达六本木(Roppongi)。浅草神社(Asakusa Shrine)距离酒店有25分钟的火车车程。



DAY3

2018年01月01日 星期一

东京 Tokyo, 御殿场市 Gotemba, 富士山 Mt Fuji



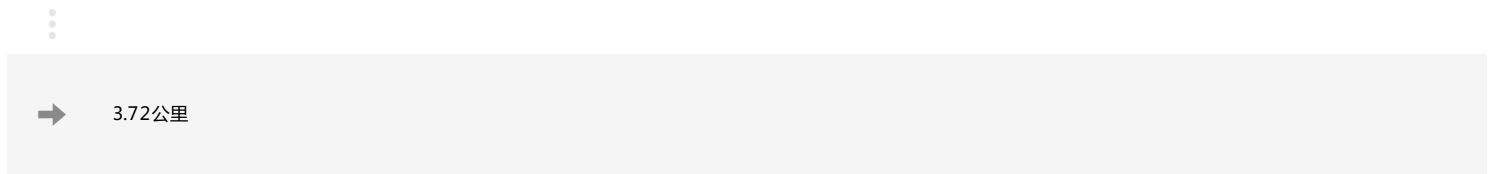
- A 日本桥人形町相铁幸运旅馆 ● B 浅草寺 ● C 东京表参道苹果店 ● D 御殿场奥特莱斯 ● E 河口湖城市度假别墅

● 日本桥人形町相铁幸运旅馆，Sotetsu Fresa Inn

Nihombashi-Ningyocho，东京 ● A

住宿

地址 Chuo-ku Nihonbashi Kakigara-cho 1-15-4



● 浅草寺，Sensōji ● B

建筑, 寺庙, 冰雪活动

地址 東京都台東区浅草2-3-1

时间 4月至9月6:00-17:00，10月至次年3月6:30-17:00

交通 银座线/浅草线至浅草站

票价 免费

介绍 东京都内历史最悠久的古刹，创建于628年。据传最初由渔民捕鱼时打捞起一座金观音像而就地建塔供奉，由此成为浅草寺。江户初年，奉德川家康之命重建，扩大成现今规模。

挂着巨大灯笼的山门就是浅草寺的入口——雷门，是浅草乃至全日本的象征之一。雷门左右两边各立有一尊凶神恶煞一般威严的塑像，名为雷神与风神，这也是雷门的学名“风雷神门”的由来。

穿过长长的商品街即可看到浅草寺的正殿，因德川家康将此处指定为幕府的祈愿



之处而逐渐兴盛，成为浅草地区的文化中心。寺内西南角有高达53米的五重塔，是国家重点保护文物。东北角有建于平安时期的浅草神社，建筑造型古朴典雅，雕刻精美。

浅草最热闹的莫过于每年5月举办的江户三大祭之一的三社祭了。起源于江户年间的三社祭充分展现了江户时代的传统风俗人情，“抬神舆”是祭典中最热闹的重头戏，几十人一组、以旧时造型抬着神舆从各个方向汇集于浅草寺。

→ 9.43公里

🏠 东京表参道苹果店，Apple Store Omotesando C

电子产品

地址 〒150-0001，東京都渋谷区神宮前4-2-13

时间 每天10:00-21:00。

介绍 表参道苹果店是日本东京的第三家苹果店，表参道苹果店有3层，其中两层设置在地下。最顶层是专门用来产品展示，包括苹果零售店常见的 iPhone、iPad 和 Mac。店中央有通往地下一层的螺旋楼梯，Genius Bar(天才吧)、配件区及其他产品展示区都位于底下一层。整家店呈盒状结构，三面全玻璃墙，顶上看似是很薄的铝质或铝包屋顶，光井纯&アソシエーツ建筑工作将负责这家零售店的设计工作。



→ 78.65公里

🏠 御殿场奥特莱斯，Gotemba Premium Outlets D

Outlets

地址 〒412-0023 静岡県御殿場市深沢，深沢1312

时间 3月至11月10:00-20:00；12月至2月10:00-19:00；2月第三个周四休馆

交通 可以乘坐从JR御殿场站或东名高速御殿场出口出发的“免费穿梭巴士”

介绍 御殿场奥特莱斯是日本最大的名牌折扣店，坐落于风景优美的自然环境中，可眺望富士山，拥有欧风式的建筑外观。自开业以来，这里就聚集了许多日本国内外著名品牌专营店，加上距离富士山、箱根等度假地距离很近的优越条件，所以是很多海外游客日本之旅的必经之地。



→ 31.01公里

河口湖城市度假别墅, Kawaguchiko Urban Resort

Villa, 富士河口湖 E

住宿

地址 Ooishi 2585-122

介绍 Kawaguchiko Urban Resort Villa别墅位于富士河口湖町 (Fujikawaguchiko), 距离河口湖 (Lake Kawaguchi) 40米, 设有露台。Kawaguchiko Urban Resort Villa别墅设有带微波炉和冰箱的厨房、私人浴室、平板有线电视、CD播放机以及烧烤设施。Kawaguchiko Urban Resort Villa别墅距离富士山 (Mount Fuji) 11公里, 距离Notenburo Tensui温泉2公里。客人可以在别墅的私人花园内使用烧烤设施烹制晚餐。根据天气情况而定, 客人亦可在室内享用烧烤美食。别墅供应美式早餐。客人可以使用别墅的厨房烹制餐点。别墅提供餐具和菜肴。



富士山 Mt Fuji, 东京 Tokyo

DAY4

2018年01月02日 星期二



A 河口湖城市度假别墅 B 富士山 C 河口湖 D 东京 E 上海

河口湖城市度假别墅, Kawaguchiko Urban Resort

Villa, 富士河口湖 A

住宿

地址 Ooishi 2585-122

→ 17.78公里

富士山, Mt Fuji B

自然风光,联合国世界文化/自然遗产

地址 位于东京西南方约80公里处

时间 8:00 - 17:00

交通 东京的新宿车站乘JR中央线至大月车站,再转富士急行线,在富士吉田车站下车。

票价 成人 280元,儿童130元

介绍 富士山是日本第一高峰,也是世界上最大的活火山之一,海拔3776米,屹立于本州中南部,距东京80公里。这座被日本人奉为“圣岳”的山峰自1707年最后一次喷发后休眠至今。山顶上的两个火山口形成了两个美丽的火山湖,山麓处还有火山喷发后留下的千姿百态的山洞,有些仍在不断喷气。富岳风穴内的洞壁上则结满了钟乳石似的冰柱,被称为“万年雪”。坐落在顶峰上的圣庙——久须志神社和浅间神社则是富士箱根伊豆国立公园的主要风景区。富士山北麓有富士五湖,湖光山色十分宜人。河口湖中所映的富士山倒影,被称作富士山奇景之一。湖东南的忍野村则有“忍野八海”,与山中湖相通。南麓则是一片辽阔的高原牧场,绿草如茵,牛羊成群。这里夏季可露营、游泳、钓鱼等,冬季可滑雪滑冰。据说,在山顶的火山湖中沐浴一下,能消灾免祸。



Tips

从东京都厅观景台眺望,在天气晴好时,就可以看到富士山的优美景色。

→ 17.06公里

河口湖, Fujikawaguchiko C

自然风光

地址 位于山梨县南部,富士山北麓

交通 搭乘富士急行线在河口湖站下车

介绍 河口湖位于富士山脚下,富士五湖之一,是看富士山的最佳地方。富士五湖(ふじごこ)是指富士山周边位于山梨县境内的五个湖泊的总称,分别是河口湖、山中湖、西湖、本栖湖、精进湖,它们都是因为富士山喷发而形成的堰塞湖。河口湖处于五湖中心,是富士五湖观光中最主要的景点,因为便利的交通和完善的餐饮娱乐设施深受游客欢迎。湖畔有怀旧巴士供游客利用,建有美术馆和疗养地,还是登富士山的出发点,故游客络绎不绝。此湖有五湖中唯一的岛屿,可以从河口湖大桥欣赏宏伟的景色。此外,这里可以进行多种的娱乐活动:划船、乘游艇、玩帆板、钓鱼、环绕湖岸骑车和洗温泉浴。从河口湖观赏到的富士山引人入胜的景致为许多艺术家和摄影家提供了理想的素材。春天,从河口湖北面观赏到“倒富士”(指富士山在河口湖中的倒影,当地人称“倒富士”)和樱花盛开的胜景是日本美景的象征。总而言之,河口湖是观赏富士山周围美景的最佳地点。



Tips

湖畔有很多家船坞,搭乘快艇环湖一周约1000日元/人

→ 150.41公里

✈ 东京 / 上海

时间	班次	出发	到达	到达时间
19:10	jl879	东京成田机场T2	上海浦东国际机场T1	21:55

出行清单

行前事项

名称	数量	OK
购买机票		
预订酒店		
购买旅行保险		
办理签证		
换钱		
分享行程给家人/朋友		
锁好贵重物品		
充气枕/耳塞/眼罩		
雨伞/雨衣		
水壶		
干/湿纸巾		
绳子		

文件/备份

名称	数量	OK
护照签证及复印件		
行程单		
酒店预订单及复印件		
紧急联系方式		

资金

袜子		
内衣裤		
运动鞋		
拖鞋		
帽子		

个护/化妆

名称	数量	OK
洗发水/护发素		
沐浴液		
牙膏牙刷		
毛巾		
指甲刀		
棉签		
梳子		

医疗/健康

名称	数量	OK
止疼药		
感冒药		
创可贴		
防虫驱蚊		

电子/数码

名称	数量	OK
现金		
信用卡		
服装		
名称	数量	OK
长袖衬衫		
外套		

名称	数量	OK
电源转换器		
各类充电器		
移动电源		
移动WiFi		
相机		