

# 宝塔 9.1.0 面板

V5.0 版本 操作指南

西安金箍棒信息技术服务有限公司

西安市碑林区雁塔北路 67 号红锋商务大厦 4 层

## 目录

一、商品说明 .....	1
1、版本说明 .....	1
2、安全加固 .....	1
二、操作指南 .....	1
1、宝塔面板信息 .....	1
2、安全组开放相应的 TCP 端口 26156 .....	2
3、登录宝塔面板 .....	3
4、宝塔面板更新 .....	4
5、宝塔面板命令行操作 .....	4
6、宝塔配置信息 .....	9
7、常规错误如何排查 .....	10
8、宝塔官方链接信息 .....	12
三、技术支持 .....	13
1、售后服务 .....	13
2、服务范围 .....	13

# 一、商品说明

## 1、版本说明

此镜像为宝塔 9.1.0 镜像 V5.0 版本，系统：Aliyun（兼容 CentOS），更新时间 2024 年 8 月。您可以一键快速搭建自己的宝塔 9.1.0 面板服务器。

## 2、安全加固

为进一步提升云服务的安全性，我公司对镜像产品实施了全面的安全加固，共计完成 88 项基线加固措施。这些精细化的安全改进，不仅确保我们的镜像产品严格符合等保 2.0 的安全标准，更在防御外部攻击、内部漏洞修复、数据加密保护等多个安全维度上实现了显著增强，为您的数据的安全存储与业务的平稳运行提供坚实保障。选择我们的镜像产品，意味着您将获得一个经过深度安全加固、符合高标准安全要求的云端解决方案，让您的业务在安全的护航下稳健运行。

如您的业务环境有其他安全需求，请与客服联系，我们可为您提供一对一定制服务。

# 二、操作指南

## 1、宝塔面板信息

包含三部分，公网 IP 地址、用户名、密码。

https://公网 IP 地址:26156/7a16cd40

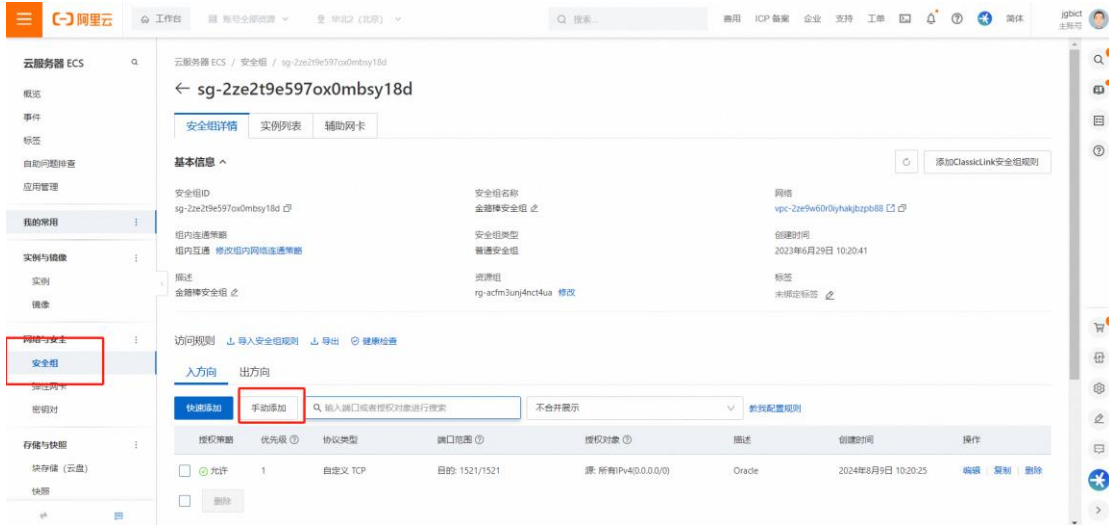
username: myaj2smp

password: e1c02431

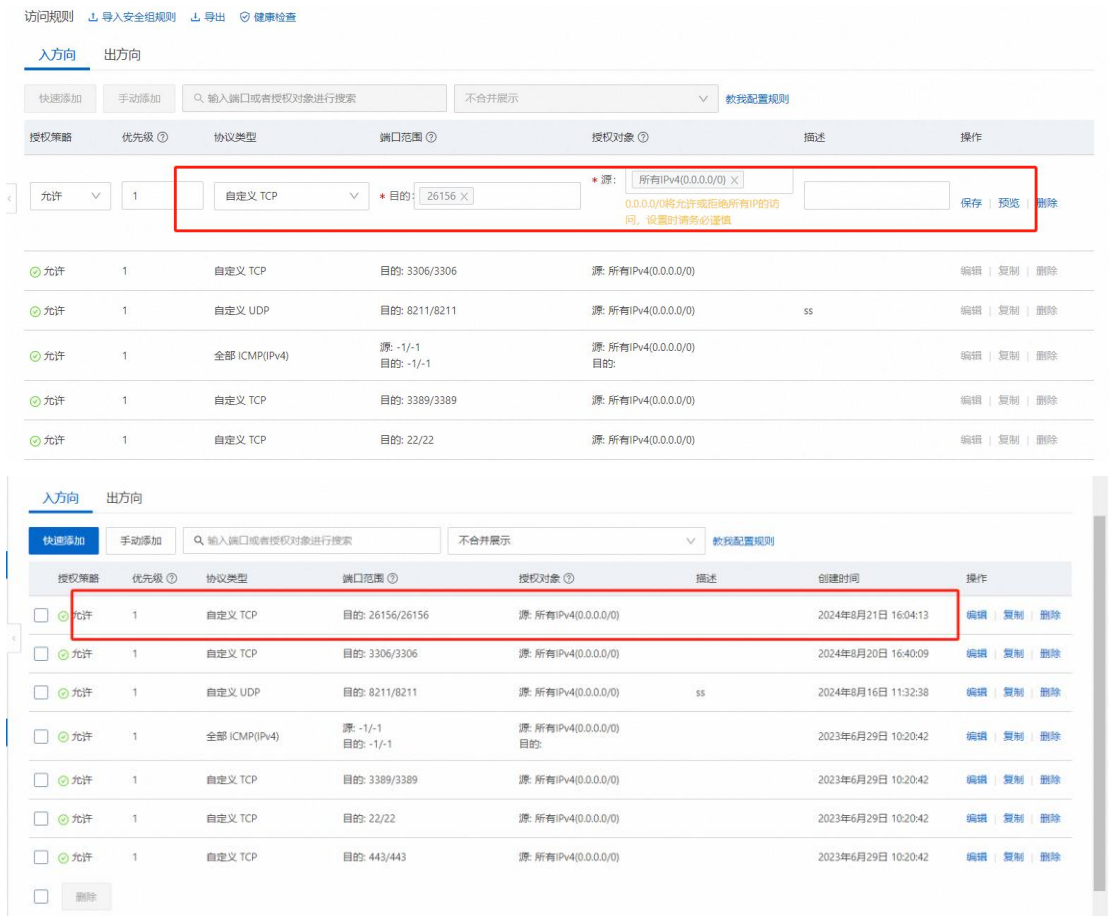
**【云服务器】请在安全组放行 26156 端口**  
外网面板地址: <https://公网IP:26156/7a16cd40>  
username: myaj2smp  
password: e1c02431

## 2、安全组开放相应的 TCP 端口 26156

点击阿里云 ecs，点击安全组，入方向，手动添加

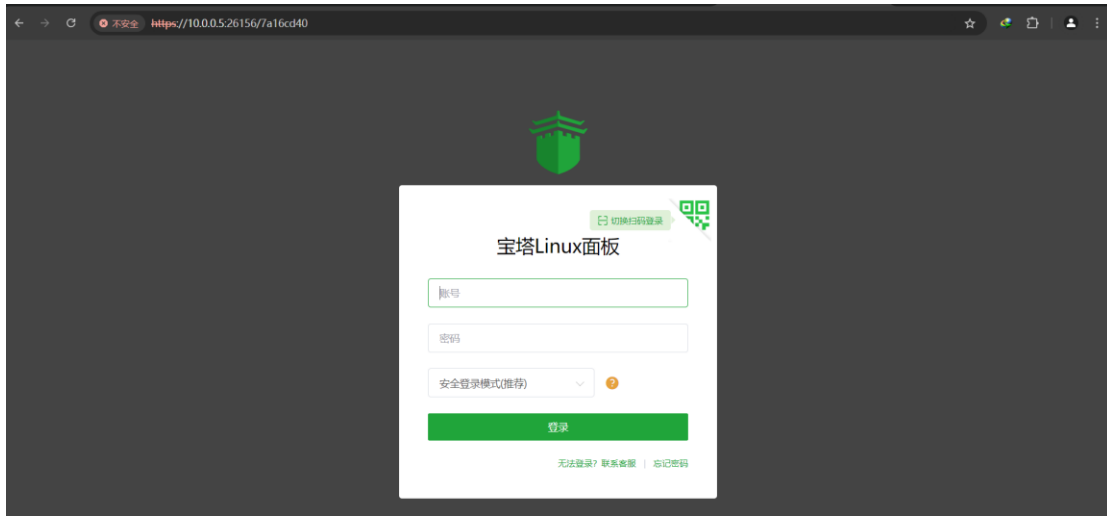


允许 TCP、端口 26156、允许所有 IPv4, 保存即可。

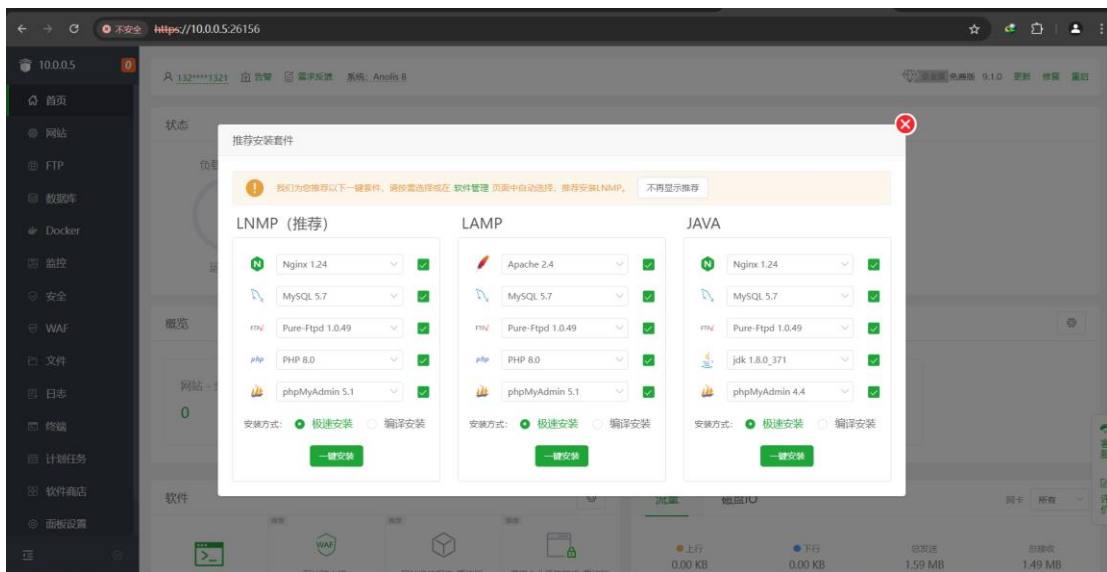


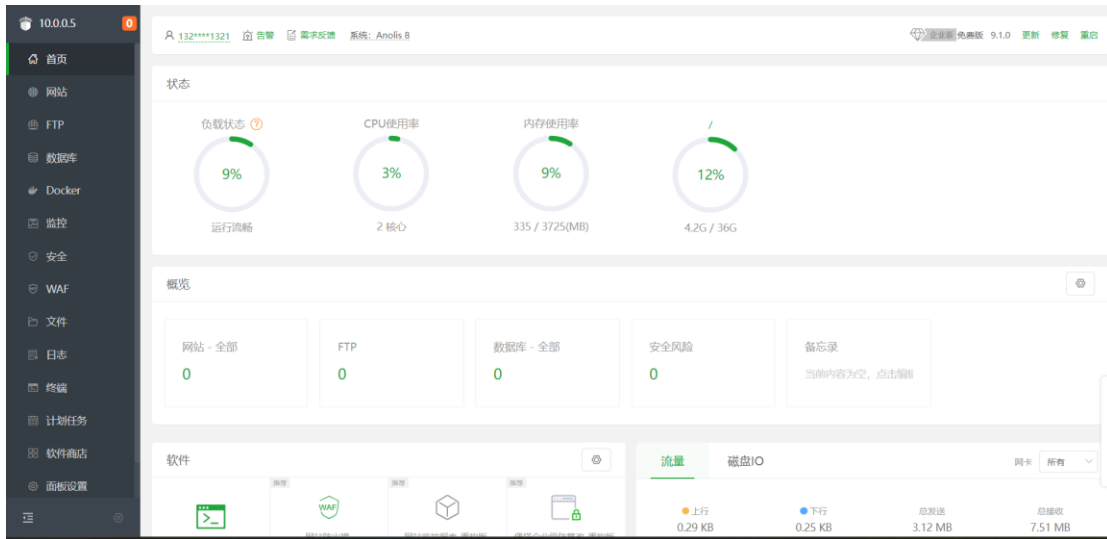
### 3、登录宝塔面板

打开浏览器，输入链接地址，以及账户名、密码。



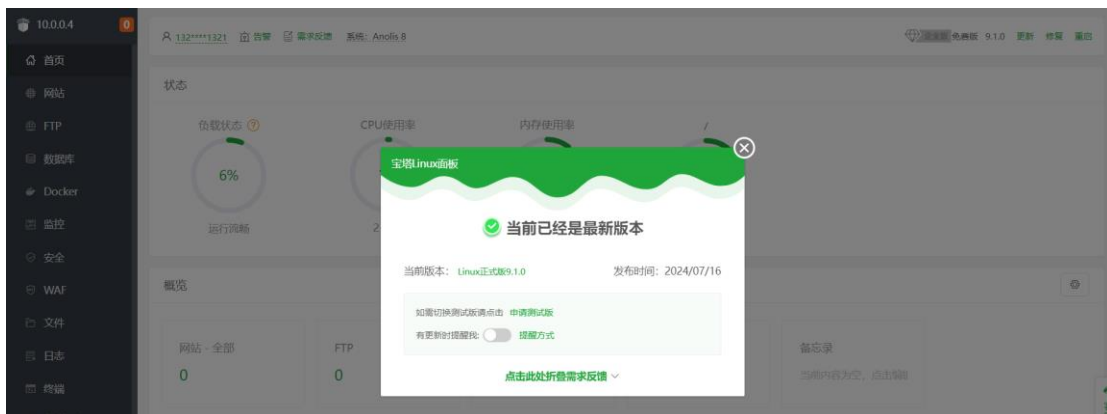
面板版本为 9.1.0





## 4、宝塔面板更新

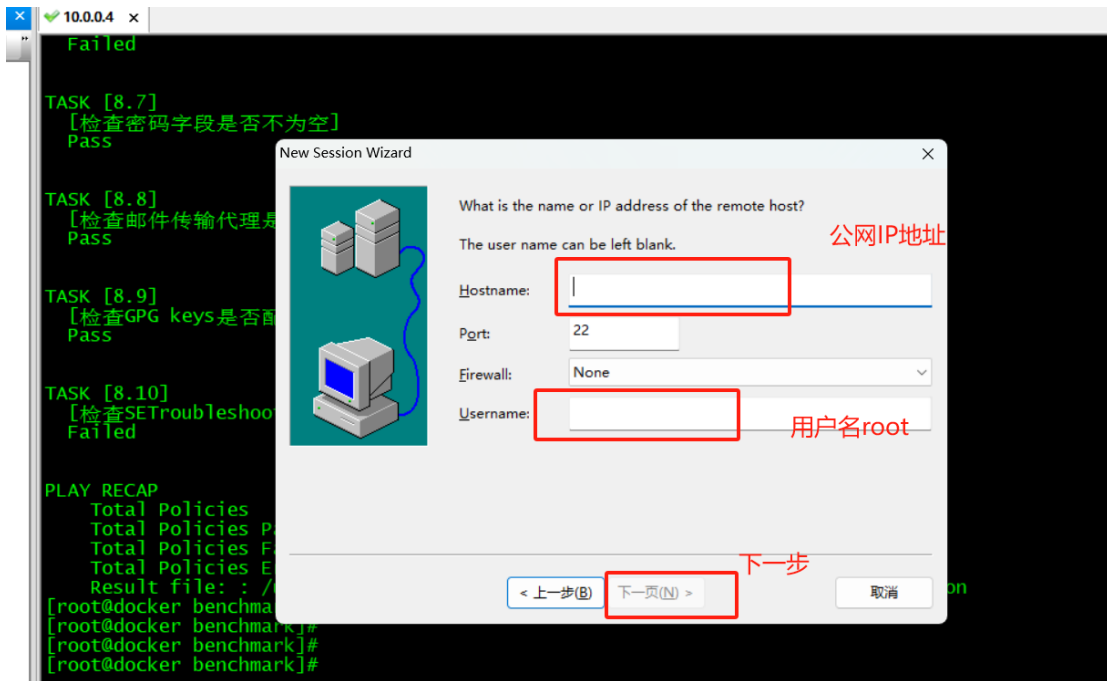
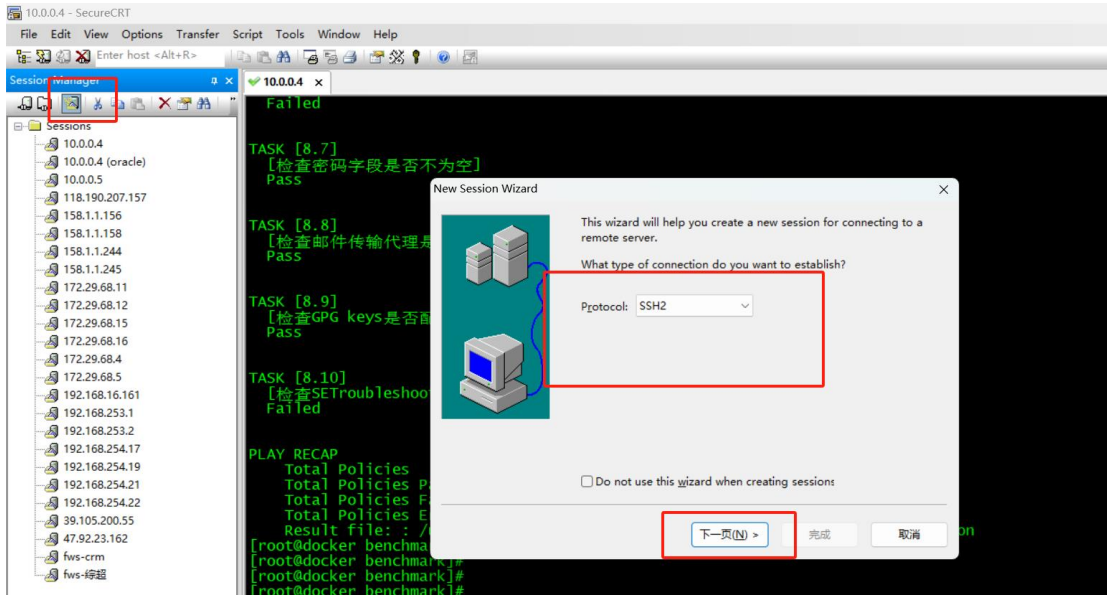
点击检查更新，面板版本为 9.1.0 已经为目前最新版。



## 5、宝塔面板命令行操作

使用 (Crt、putty、xshell 等远程工具进行链接)。

选择 ssh 协议、输入公网地址以及账户名密码，进行远程链接。



双击链接即可

执行如下命令

bt

```
[root@bt ~]#
[root@bt ~]# bt
=====宝塔面板命令行=====
(1) 重启面板服务          (8) 改面板端口
(2) 停止面板服务          (9) 清除面板缓存
(3) 启动面板服务          (10) 清除登录限制
(4) 重载面板服务          (11) 设置是否开启IP + User-Agent验证
(5) 修改面板密码          (12) 取消域名绑定限制
(6) 修改面板用户名        (13) 取消IP访问限制
(7) 强制修改MySQL密码     (14) 查看面板默认信息
(22) 显示面板错误日志     (15) 清理系统垃圾
(23) 关闭BasicAuth认证    (16) 修复面板(检查错误并更新面板文件到最新版)
(24) 关闭动态口令认证     (17) 设置日志切割是否压缩
(25) 设置是否保存文件历史副本 (18) 设置是否自动备份面板
(26) 关闭面板ssl          (19) 关闭面板登录地区限制
(28) 修改面板安全入口     (29) 取消访问设备验证
(0) 取消                  (32) 开启/关闭【80、443】端口访问面板
=====
请输入命令编号: █
```

可以进行如上操作

(1) 重启面板服务，输入编号 1

```
[root@bt ~]# bt
=====宝塔面板命令行=====
(1) 重启面板服务          (8) 改面板端口
(2) 停止面板服务          (9) 清除面板缓存
(3) 启动面板服务          (10) 清除登录限制
(4) 重载面板服务          (11) 设置是否开启IP + User-Agent验证
(5) 修改面板密码          (12) 取消域名绑定限制
(6) 修改面板用户名        (13) 取消IP访问限制
(7) 强制修改MySQL密码     (14) 查看面板默认信息
(22) 显示面板错误日志     (15) 清理系统垃圾
(23) 关闭BasicAuth认证    (16) 修复面板(检查错误并更新面板文件到最新版)
(24) 关闭动态口令认证     (17) 设置日志切割是否压缩
(25) 设置是否保存文件历史副本 (18) 设置是否自动备份面板
(26) 关闭面板ssl          (19) 关闭面板登录地区限制
(28) 修改面板安全入口     (29) 取消访问设备验证
(0) 取消                  (32) 开启/关闭【80、443】端口访问面板
=====
请输入命令编号: 1
=====
正在执行(1)...
=====
sh: warning: setlocale: LC_ALL: cannot change locale (en_US.UTF-8)
/bin/bash: warning: setlocale: LC_ALL: cannot change locale (en_US.UTF-8)

清理面板所有host
/etc/host.conf: line 2: bad command `nospoof on'
当前[api-node]节点连接正常,{`name': `主节点`, `url': `api-node1.bt.cn`, `ip': `211.99.98.159`}
当前[www-node]节点连接正常,{`name': `主节点`, `url': `www-node1.bt.cn`, `ip': `211.99.98.160`}
下载[down-node]节点连接正常,{`url': `download.bt.cn`, `name': `官方下载节点`, `ip': `36.133.1.8`}
当前节点可用, 跳过检测!
Stopping Bt-Tasks... done
Stopping Bt-Panel... done
Starting Bt-Panel.... done
Starting Bt-Tasks... done
[root@bt ~]#
```

(2) 停止面板服务，输入编号 2



```
[root@bt ~]# bt
-----宝塔面板命令行-----
(1) 重启面板服务          (8) 改面板端口
(2) 停止面板服务          (9) 清除面板缓存
(3) 启动面板服务          (10) 清除登录限制
(4) 重载面板服务          (11) 设置是否开启IP + User-Agent验证
(5) 修改面板密码          (12) 取消域名绑定限制
(6) 修改面板用户名        (13) 取消IP访问限制
(7) 强制修改MySQL密码     (14) 查看面板默认信息
(22) 显示面板错误日志     (15) 清理系统垃圾
(23) 关闭BasicAuth认证    (16) 修复面板(检查错误并更新面板文件到最新版)
(24) 关闭动态口令认证     (17) 设置日志切割是否压缩
(25) 设置是否保存文件历史副本 (18) 设置是否自动备份面板
(26) 关闭面板ssl          (19) 关闭面板登录地区限制
(28) 修改面板安全入口     (29) 取消访问设备验证
(0) 取消                  (32) 开启/关闭【80、443】端口访问面板
-----

请输入命令编号: 2
-----
正在执行(2)...
-----
sh: warning: setlocale: LC_ALL: cannot change locale (en_US.UTF-8)
/bin/bash: warning: setlocale: LC_ALL: cannot change locale (en_US.UTF-8)
Stopping Bt-Tasks...      done
Stopping Bt-Panel...     done
[root@bt ~]#
```

### (3) 启动面板服务

```
[root@bt ~]# bt
-----宝塔面板命令行-----
(1) 重启面板服务          (8) 改面板端口
(2) 停止面板服务          (9) 清除面板缓存
(3) 启动面板服务          (10) 清除登录限制
(4) 重载面板服务          (11) 设置是否开启IP + User-Agent验证
(5) 修改面板密码          (12) 取消域名绑定限制
(6) 修改面板用户名        (13) 取消IP访问限制
(7) 强制修改MySQL密码     (14) 查看面板默认信息
(22) 显示面板错误日志     (15) 清理系统垃圾
(23) 关闭BasicAuth认证    (16) 修复面板(检查错误并更新面板文件到最新版)
(24) 关闭动态口令认证     (17) 设置日志切割是否压缩
(25) 设置是否保存文件历史副本 (18) 设置是否自动备份面板
(26) 关闭面板ssl          (19) 关闭面板登录地区限制
(28) 修改面板安全入口     (29) 取消访问设备验证
(0) 取消                  (32) 开启/关闭【80、443】端口访问面板
-----

请输入命令编号: 3
-----
正在执行(3)...
-----
sh: warning: setlocale: LC_ALL: cannot change locale (en_US.UTF-8)
/bin/bash: warning: setlocale: LC_ALL: cannot change locale (en_US.UTF-8)
Starting Bt-Panel....     done
Starting Bt-Tasks...     done
[root@bt ~]#
```

### (4) 重载面板服务

```
[root@bt ~]# bt
-----宝塔面板命令行-----
(1) 重启面板服务          (8) 改面板端口
(2) 停止面板服务          (9) 清除面板缓存
(3) 启动面板服务          (10) 清除登录限制
(4) 重载面板服务          (11) 设置是否开启IP + User-Agent验证
(5) 修改面板密码          (12) 取消域名绑定限制
(6) 修改面板用户名        (13) 取消IP访问限制
(7) 强制修改MySQL密码     (14) 查看面板默认信息
(22) 显示面板错误日志     (15) 清理系统垃圾
(23) 关闭BasicAuth认证    (16) 修复面板(检查错误并更新面板文件到最新版)
(24) 关闭动态口令认证     (17) 设置日志切割是否压缩
(25) 设置是否保存文件历史副本 (18) 设置是否自动备份面板
(26) 关闭面板ssl          (19) 关闭面板登录地区限制
(28) 修改面板安全入口     (29) 取消访问设备验证
(0) 取消                  (32) 开启/关闭【80、443】端口访问面板
-----

请输入命令编号: 4
-----
正在执行(4)...
-----
sh: warning: setlocale: LC_ALL: cannot change locale (en_US.UTF-8)
/bin/bash: warning: setlocale: LC_ALL: cannot change locale (en_US.UTF-8)
Reload Bt-Panel..        done
[root@bt ~]#
```

- (5) 修改面板密码
- (6) 修改面板用户名
- (7) 强制修改 MySQL 密码
- (8) 改面板端口
- (9) 清除面板缓存
- (10) 清除登录限制
- (11) 设置是否开启 IP + User-Agent 验证
- (12) 取消域名绑定限制
- (13) 取消 IP 访问限制
- (14) 查看面板默认信息
- (15) 清理系统垃圾
- (16) 修复面板(检查错误并更新面板文件到最新版)
- (17) 设置日志切割是否压缩
- (18) 设置是否自动备份面板
- (19) 关闭面板登录地区限制
- (22) 显示面板错误日志
- (23) 关闭 BasicAuth 认证
- (24) 关闭动态口令认证
- (25) 设置是否保存文件历史副本
- (26) 关闭面板 ssl
- (28) 修改面板安全入口
- (29) 取消访问设备验证
- (32) 开启/关闭【80、443】端口访问面板
- (0) 取消

可根据自己的实际需求进行相关的操作。

```
[root@bt ~]# bt
-----宝塔面板命令行-----
(1) 重启面板服务          (8) 改面板端口
(2) 停止面板服务          (9) 清除面板缓存
(3) 启动面板服务          (10) 清除登录限制
(4) 重载面板服务          (11) 设置是否开启IP + User-Agent验证
(5) 修改面板密码          (12) 取消域名绑定限制
(6) 修改面板用户名        (13) 取消IP访问限制
(7) 强制修改MySQL密码     (14) 查看面板默认信息
(22) 显示面板错误日志     (15) 清理系统垃圾
(23) 关闭BasicAuth认证    (16) 修复面板(检查错误并更新面板文件到最新版)
(24) 关闭动态口令认证     (17) 设置日志切割是否压缩
(25) 设置是否保存文件历史副本 (18) 设置是否自动备份面板
(26) 关闭面板ssl          (19) 关闭面板登录地区限制
(28) 修改面板安全入口     (29) 取消访问设备验证
(0) 取消                  (32) 开启/关闭【80、443】端口访问面板
-----
请输入命令编号: █
```

## 6、宝塔配置信息

软件安装位置/www

```
[root@bt www]# cd /www
[root@bt www]# ll
总用量 1608
drw----- 5 root root      47 7月 22 16:44 backup
-rw-r--r-- 1 root root         5 7月 22 16:40 disk.pl
-rw-r--r-- 1 root root 1642496 7月 22 16:44 reserve_space.pl
drwxr-xr-x 12 root root      188 7月 22 16:44 server
drwx-----x 9 www www        95 7月 22 16:46 wwwlogs
drwxr-xr-x 2 root root         6 7月 22 16:41 wwwroot
[root@bt www]#
```

执行文件位置/www/server/panel/BT-Panel

```
[root@bt panel]# pwd
/www/server/panel
[root@bt panel]# ll
总用量 216
-rwx----- 1 root root 10949 7月 22 16:44 BT-Panel
drw----- 6 root root 87 7月 22 16:44 BTPanel
-rwx----- 1 root root 536 7月 22 16:44 BT-Task
drw----- 25 root root 4096 7月 22 16:44 class
drw----- 3 root root 4096 7月 22 16:47 config
drw----- 12 root root 4096 8月 21 16:29 data
-rw----- 1 root root 8 7月 22 16:47 default.pl
-rw----- 1 root root 16511 7月 16 09:39 init.sh
drw----- 2 root root 46 7月 22 16:41 install
-rw----- 1 root root 25824 5月 10 2023 license.txt
drw----- 5 root root 145 8月 21 16:14 logs
drw----- 5 root root 88 7月 22 16:41 mod
drw----- 3 root root 20 4月 7 15:39 plugin
drwxr-xr-x 2 root root 61 7月 22 16:44 __pycache__
drw----- 7 root root 86 8月 1 2023 pyenv
-rw----- 1 root root 550 1月 23 2024 README.md
-rw----- 1 root root 918 5月 17 2023 requirements.txt
drw----- 4 root root 33 4月 7 15:39 rewrite
-rw----- 1 root root 1063 5月 11 2023 runconfig.py
-rw----- 1 root root 685 5月 20 16:45 runserver.py
drwx----- 2 root root 4096 7月 22 16:44 script
-rw----- 1 root root 105 5月 10 2023 SECURITY.md
drw----- 2 root root 97 7月 22 16:44 ssl
-rw----- 1 root root 50530 6月 17 10:57 task.py
drw----- 2 root root 6 6月 26 2023 tmp
-rw----- 1 root root 51755 6月 13 09:38 tools.py
-rw----- 1 root root 657 5月 11 2023 update.sh
drw----- 8 root root 95 7月 22 16:44 vhost
[root@bt panel]#
```

日志文件位置/www/server/panel/logs

```
[root@bt logs]# pwd
/www/server/panel/logs
[root@bt logs]#
[root@bt logs]#
[root@bt logs]# tail -f error.log
[2024-07-31 15:34:52] [DEBUG] 启动面板HTTP服务
[2024-07-31 15:37:55] [DEBUG] 启动面板HTTP服务
[2024-07-31 15:39:16] [DEBUG] 启动面板HTTP服务
[2024-07-31 16:41:51] [DEBUG] 启动面板HTTP服务
[2024-08-01 08:56:33] [DEBUG] 启动面板HTTP服务
[2024-08-01 09:43:27] [DEBUG] 启动面板HTTP服务
[2024-08-21 22:09:14] [DEBUG] 启动面板HTTP服务
[2024-08-21 16:10:44] [DEBUG] 启动面板HTTP服务
[2024-08-21 16:13:36] [DEBUG] 启动面板HTTP服务
[2024-08-21 16:14:33] [DEBUG] 启动面板HTTP服务
```

## 7、常规错误如何排查

首先重启宝塔服务是否正常，重启宝塔服务

(1) 重启面板服务，输入编号 1

```
[root@bt ~]# bt
===== 宝塔面板命令行 =====
(1) 重启面板服务 (8) 改面板端口
(2) 停止面板服务 (9) 清除面板缓存
(3) 启动面板服务 (10) 清除登录限制
(4) 重载面板服务 (11) 设置是否开启IP + User-Agent验证
(5) 修改面板密码 (12) 取消域名绑定限制
(6) 修改面板用户名 (13) 取消IP访问限制
(7) 强制修改MySQL密码 (14) 查看面板默认信息
(22) 显示面板错误日志 (15) 清理系统垃圾
(23) 关闭BasicAuth认证 (16) 修复面板(检查错误并更新面板文件到最新版)
(24) 关闭动态口令认证 (17) 设置日志切割是否压缩
(25) 设置是否保存文件历史副本 (18) 设置是否自动备份面板
(26) 关闭面板ssl (19) 关闭面板登录地区限制
(28) 修改面板安全入口 (29) 取消访问设备验证
(0) 取消 (32) 开启/关闭【80、443】端口访问面板
=====
请输入命令编号: 1
=====
正在执行(1)...
=====
sh: warning: setlocale: LC_ALL: cannot change locale (en_US.UTF-8)
/bin/bash: warning: setlocale: LC_ALL: cannot change locale (en_US.UTF-8)

清理面板所有host
/etc/host.conf: line 2: bad command `nospoof on'
当前[api-node]节点连接正常,{`name': `主节点`, `url': `api-node1.bt.cn`, `ip': `211.99.98.159`}
当前[www-node]节点连接正常,{`name': `主节点`, `url': `www-node1.bt.cn`, `ip': `211.99.98.160`}
下载[down-node]节点连接正常,{`url': `download.bt.cn`, `name': `官方下载节点`, `ip': `36.133.1.8`}
当前节点可用, 跳过检测!
Stopping Bt-Tasks... done
Stopping Bt-Panel... done
Starting Bt-Panel.... done
Starting Bt-Tasks... done
[root@bt ~]#
```

查看宝塔服务运行状态

ps -ef | grep BT

```
[root@bt logs]# ps -ef | grep BT
root      3362      1  0 16:14 ?        00:00:00 /www/server/panel/pyenv/bin/python3 /www/server/panel/BT-Panel
root      3508      1  0 16:24 ?        00:00:02 /www/server/panel/pyenv/bin/python3 /www/server/panel/BT-Task
root      3804     3421  0 16:57 pts/1    00:00:00 grep --color=auto BT
[root@bt logs]#
```

查看运行日志是否有错误日志文件位置

日志文件位置/www/server/panel/logs

tail -f error.log

```
[root@bt logs]# pwd
/www/server/panel/logs
[root@bt logs]#
[root@bt logs]#
[root@bt logs]# tail -f error.log
[2024-07-31 15:34:52] [DEBUG] 启动面板HTTP服务
[2024-07-31 15:37:55] [DEBUG] 启动面板HTTP服务
[2024-07-31 15:39:16] [DEBUG] 启动面板HTTP服务
[2024-07-31 16:41:51] [DEBUG] 启动面板HTTP服务
[2024-08-01 08:56:33] [DEBUG] 启动面板HTTP服务
[2024-08-01 09:43:27] [DEBUG] 启动面板HTTP服务
[2024-08-21 22:09:14] [DEBUG] 启动面板HTTP服务
[2024-08-21 16:10:44] [DEBUG] 启动面板HTTP服务
[2024-08-21 16:13:36] [DEBUG] 启动面板HTTP服务
[2024-08-21 16:14:33] [DEBUG] 启动面板HTTP服务
^Z
```

## 8、宝塔官方链接信息

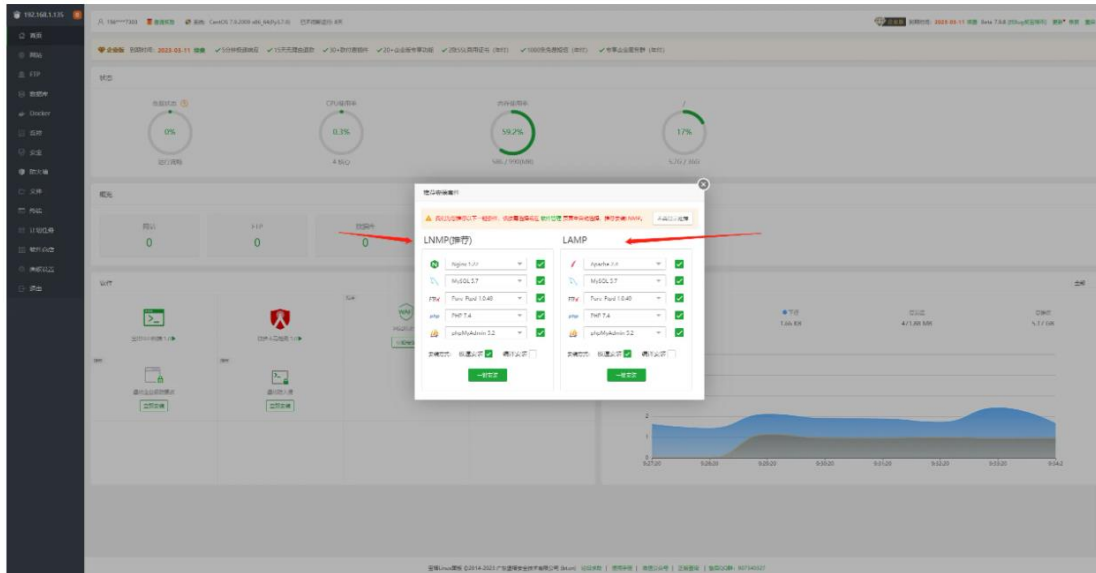
<https://www.kancloud.cn/chudong/bt2017/424204>

浏览器输入链接信息，查看官方手册（环境安装、首页管理、网站管理、FTP管理、数据库管理、监控管理等）。



### LNMP和LAMP环境的安装

当宝塔面板第一次安装完后，登录到宝塔后台，会弹出推荐安装套件的选择（如下图）：



## 三、技术支持

### 1、售后服务

- (1) 您可以第一时间在阿里云市场联系售后获取服务。
- (2) 服务时间：09:00-18:00（紧急情况请打电话）
- (3) 服务热线：18091296777、4009030002 转 15953
- (4) 服务邮箱：[22958288@qq.com](mailto:22958288@qq.com)

### 2、服务范围

远程支持：如果您在使用过程中遇到技术操作问题，请及时联系客服，我们的工程师可远程协助您完成操作。

定制服务：本公司支持一对一定制服务，如您的业务环境有特殊需求，请与客服联系。

付费服务：本公司可提供镜像部署、故障处理、安全运维代维等一站式托管服务，全面涵盖服务器环境配置，网站程序调试，数据库配置更改，数据库权限、账户，系统安全加固，故障排查，系统调优，数据库优化等范围。如您有相关需求，请咨询客服。